

Underrättelse efter beslut om utökning av Munkholmens naturreservat enligt 7 kap. 4 § miljöbalken

Naturreservat Munkholmen inom del av fastigheterna Munkholmen 2:1 och Södertil 1:178 i Sigtuna kommun, Stockholms län

Kommunfullmäktige i Sigtuna kommun har den 14 maj 2009 § 100, beslutat utöka Munkholmens naturreservat med tillhörande reservatsföreskrifter, skötselplan och beslutskarta.

Härmed översänds kommunfullmäktiges beslut som också innehåller aktuella föreskrifter och kartor. Skötselplanen bifogas.

Beslutet får överklagas av klagoberättigad, det vill säga sakägare eller övrig berörd. Besvärshänvisning bifogas.

Beslutet kungörs i ortstidning den 22 juli 2009 och eventuellt överklagande måste vara Sigtuna kommun tillhanda senast tre veckor efter den dag denna kungörelse varit införd i ortstidning.

Om något är oklart kan Ni vända Er till stadsbyggnadskontoret.

Anna-Karin Bergvall
Stadsbyggnadschef

Bifogas:
KF § 100/2009 inkl karta och föreskrifter
Skötselplan

Sändlista:
Se nästa sida



Datum
2009-07-06

Vår beteckning
KS 2009:31

Sändlista:

Länsstyrelsen i Stockholms län (vidarebefordrar till Naturvårdsverket)
Lantmäterimyndigheten (efter laga kraft)
Riksantikvarieämbetet
Sveriges Geologiska undersökning
Skogsstyrelsen
Miljö- och hälsoskyddsnämnden
Kultur- och fritidsnämnden
Bygg- och trafiknämnden
Munkholmens villaägarförening
Vattenfall eldistribution
Telia Sonera Skanova Acess AB
Anna Axén, Munkholmen 2:2
Carl Axén, Munkholmen 2:2
Thomas Centerqvist, Södertil 1:228
Anneli Värn, Södertil 1:228
Per Scherdin, Södertil 1:30
John Holmström, Södertil 1:83
Anne Takala, Södertil 1:83
Christina Jonsson, Södertil 1:87
Vincent König, Södertil 1:89
Ingrid Abrahamsson, Södertil 1:88

VAR SKA BESLUTET ÖVERKLAGAS	Sigtuna kommuns beslut kan skriftligen överklagas till Länsstyrelsen i Stockholms län.
HUR MAN UTFORMAR SITT ÖVERKLAGANDE M.M.	I skrivelsen ska du - tala om vilket beslut du överklagar, t.ex. genom att ange ärendets nummer (diarienumret) - redogöra för hur du anser att beslutet ska ändras. Du bör också redogöra för varför du anser att Sigtuna kommuns beslut är felaktigt. Du kan givetvis anlita ombud att sköta överklagandet åt dig. Behöver du veta mer om hur du ska gå till väga, så ring eller skriv till Sigtuna kommun.
ÖVRIGA HANDLINGAR	Om du har handlingar eller annat som du anser stöder din ståndpunkt, så bör du skicka med det.
VAR INLÄMNAS ÖVERKLAGANDET	Din skrivelse ska inlämnas/skickas till Sigtuna kommun och inte till Länsstyrelsen. Adressen är Sigtuna kommun, Stadsbyggnadskontoret, 195 85 Märsta.
TID FÖR ÖVERKLAGANDE	Sigtuna kommun måste ha fått din skrivelse inom tre veckor från den dag beslutet kungjorts i ortstidning , annars kan ditt överklagande inte tas upp.
UNDERTECKNA ÖVERKLAGANDET	Din skrivelse ska undertecknas och namnteckningen förtydligas. Uppge också postadress och telefonnummer.

**§ 100
Utökning av naturreservat Munkholmen**

Beslut

- Med stöd av 7 kap. 4 § miljöbalken (1998:808) förklaras det område som angivits på upprättad karta, bilaga 3 (beslutskarta 2) som naturreservat, innebärande en utvidgning av det befintliga naturreservatet Munkholmen.
- Naturreservatets namn skall vara *Munkholmens naturreservat*.
- Samtliga föreskrifter från Länsstyrelsens tidigare beslut (8 feb 1993) ersätts i detta beslut med nedan angivna föreskrifter
- Ovanstående gäller under förutsättning att Länsstyrelsen beslutar upphäva sitt beslut från den 8 februari 1993 (dnr231-1991-1448) och att det vinner laga kraft.
- För att trygga syftet med naturreservatet förordnas med stöd av 7 kap. 5, 6 och 30 §§ miljöbalken, att nedan angivna föreskrifter A-C samt föreskrifternas ikraftträdande skall gälla för naturreservatet
- Med stöd av 3 § i förordningen (SFS 1998:1252) om områdesskydd enligt miljöbalken m.m. fastställs upprättad skötselplan för naturreservat Munkholmen bilaga 3.

Ärendebeskrivning

Syftet med reservatet är att skydda och förvalta ett strand- och Mälarnära naturområde med ädellövskog med dess rika flora och fauna. Skötselåtgärder skall särskilt syfta till att främja vård och utveckling av habitat för kungsängsliljan. Området skall utgöra ett attraktivt besöksområde för allmänheten.

För att trygga syftet med naturreservatet föreslås Sigtuna kommun med stöd av 7 kap. 5, 6 och 30 §§ miljöbalken, förordna att nedan angivna föreskrifter skall gälla för naturreservatet:

A. Föreskrifter enligt 7 kap. 5 § miljöbalken om inskränkningar i rätten att använda mark- och vattenområden

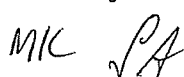
Det är förbjudet att inom reservatet:

1. uppföra byggnad, mast, vindkraftverk eller annan anläggning,
2. anlägga väg, parkeringsplats,
3. anlägga luft- eller markledning,

Ordförandes sign.

Justerares sign.

Utdragsbestyrkande



§ 100 forts

4. uppföra stängsel eller hägnad annat än betesstängsel,
5. anordna upplag,
6. borra, gräva, schakta, utfylla, tippa, dika eller dämna,
7. bedriva jakt,
8. Skogsplantera på den öppna marken
9. framföra motordrivet fordon annat än i samband med uttransport av fällt vilt i samband med skydds jakt
10. kalka eller gödsla mark eller vatten.

B. Föreskrifter enligt 7 kap. 6 § miljöbalken om förpliktelser för ägare och innehavare av särskild rätt till fastigheten att tåla visst intrång

Ägare och innehavare av särskild rätt förpliktas tåla att följande anordningar utförs och åtgärder vidtas för att tillgodose syftet med reservatet:

1. utmärkning av reservatet,
2. uppsättning av informationstavlor, anläggningar för friluftsliv,
3. skötsel i form av huggning, röjning, slåtter och betesdrift enligt fastställd skötselplan,
4. undersökning av djur- och växtarter samt av mark- och vattenförhållanden.


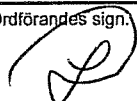
C. Ordningsföreskrifter enligt 7 kap. 30 § miljöbalken om rätten att färdas och vistas inom reservatet samt om ordningen i övrigt inom reservatet

Det är inom reservatet förbjudet att:

1. framföra motordrivet fordon,
2. cykla,
3. bryta kvistar, fälla eller på annat sätt skada levande eller döda stående och omkullfallna träd och buskar,
4. skada, plocka eller samla in växter eller växtdelar,
5. fånga och insamla ryggradslösa djur på sådant sätt att deras biotoper eller reproduktionsmiljöer skadas eller förstörs,
6. medföra okopplad hund annat än vid skydds jakt,
7. sätta upp tavla, plakat, affisch skylt eller göra inskrift.
8. elda

Ovanstående föreskrifter under A, B och C utgör inte hinder för förvaltaren, eller den som förvaltaren utser, att utföra de skötselåtgärder (enligt skötselplan) eller bedriva tillsyn som erfordras för reservatets vård och skötsel.

Föreskrifterna gäller inte för underhåll av vatten/avlopp och el ledningar



§ 100 forts

Föreskrifternas ikraftträdande

Föreskrifterna träder i kraft tre veckor efter den dag då författningen utkom från länets författningssamling.

Andra föreskrifter som gäller för området

Sigtuna kommun vill erinra om att utöver reservatsföreskrifterna gäller även andra lagar, förordningar och föreskrifter för området. Av särskilt betydelse för syftena med reservatet är bland annat:

- fridlysningsbestämmelserna. Alla vilda fåglar och däggdjur samt deras ägg, ungar och bon är fredade på det sätt som anges i jaktlagen. Vissa andra växt- och djurarter är fridlysta enligt 8 kap. miljöbalken och artskyddsförordningen (2007:845)
- terrängkörningslagen (1975:1313) och terrängkörningsförordningen (1978:594) med viss förbud mot körning i terräng,
- jakt bedrivs ej i naturreservatet annat än skyddsjakt eller eftersök vid behov, exempelvis trafikskadat vilt,
- strandskydd gäller enligt 7 kap 13-18 §§ MB. Strandskydd gäller 300 m från strandlinjen (ut i vattnet och inåt land). Inom strandskyddat område är viss typ av exploatering förbjuden t ex uppförande av ny byggnad. Undantag från förbudet gäller för t ex byggnader som behövs för de areella näringarna eller verksamheter till vilka tillstånd har lämnats enligt miljöbalken.
- allemansrätten (inskriven i grundlagen sedan 1994) innebär en begränsad rätt för var och en att färdas över annans mark och tillfälligt uppehålla sig där. Med rätten följer krav på hänsyn och varsamhet; mot natur och djurliv, mot markägare och mot andra människor ute i naturen. Naturvårdsverket har sammanfattat allemansrätten i orden *Inte störa - Inte förstöra*. De allmänna hänsynsregler som gäller för alla som nyttjar naturen och allemansrätten återfinns i Miljöbalkens 2 och 7 kap.

Beslutets överensstämmelse med miljömål, intresseprövning, samråd etc.

Sigtuna kommun finner i enlighet med 5 § förordningen (1998:896) om hushållning med mark- och vattenområden m.m. att beslutet om att utvidga naturreservat är väl förenligt med en från allmän synpunkt lämplig användning av mark- och vattenresurserna samt med den gällande kommunala översiktsplanen.

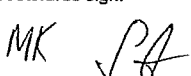
Reservatet berörs av tillägg till detaljplaner C: 137Ä och detaljplan C:155Ä.
Föreslaget reservatsbeslut är förenligt med detaljplanerna.

Vid en intresseprövning mot enskilda intressen som Sigtuna kommun har gjort enligt 7 kap. 25 § miljöbalken, bedöms att de inskränkningar som föreslås i enskilds rätt att

Ordförandes sign.



Justerares sign.



Utdragsbestyrkande

§ 100 forts

använda mark och vatten, inte går längre än vad som krävs för att syftet med skyddet skall tillgodoses.

Beslutet överensstämmer också med kommunens uppsatta miljömål *Ett rikt växt- och djurliv, Myllrande våtmarker; Levande skogar, Ett rikt odlingslandskap* och en *God bebyggd miljö*.

Tidigt samråd har skett med Länsstyrelsen i Stockholms län som ställt sig positiva till utvidgning av reservatet.

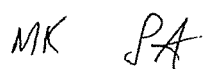
Informationsmöten har ägt rum med sakägare och närboende.

Förslag till beslut och skötselplan för Naturreservatet Munkholmen har varit ute på remiss till sakägare, länsstyrelsen, skogsstyrelsen, ideella föreningar och på internremiss inom den kommunala förvaltningen.

I samband med att utvidgningen av reservatet har en ny skötselplan upprättats. Även föreskrifterna över reservatet och beslutets innehåll har moderniserats för att harmonisera med Miljöbalken som infördes 1999.

Uppgifter om naturreservatet

<i>Objektnummer</i>	
<i>Län</i>	Stockholms län
<i>Kommun</i>	Sigtuna
<i>Församling/socken</i>	Sigtuna stads församling
<i>Lägesbeskrivning</i>	Naturreservatet ligger 1 km OSO om Sigtuna centrum, på Munkholmens västra sida vid Sigtunafjärden.
<i>Topografisk karta</i>	
<i>Ekonomisk karta</i>	118 21
<i>Areal</i>	5.0 ha
<i>Naturgeografisk region</i>	Svealands sprickdalsterräng med lerslättdalar och sjöbäcken.
<i>Kulturgeografisk region</i>	Mellanbygden
<i>Fastigheter</i>	Munkholmen 2:1 Södertil 1:178
<i>Markägare</i>	Sigtuna kommun
<i>Nyttjanderätter/servitut</i>	<i>Skrivs in av kommunens fastighetsansvarig, ledningsrätter</i>
<i>Förvaltare</i>	Sigtuna kommun



§ 100 fort

Med stöd av 3 § i förordningen (SFS 1998:1252) om områdesskydd enligt miljöbalken m.m. fastställs bifogad skötselplan, bilaga 3.

Förvaltare av naturreservatet

I enlighet med 2 § förordningen om områdesskydd enligt miljöbalken m.m. är Sigtuna kommun förvaltare i naturvårdshänseende för naturreservatet

I verksamhetsplanen för 2008-2010 framgår att Munkholmens naturreservat skall utökas med Kaninholmen och Hassellunden. Förslaget har varit ute på samråd/remiss under februari 2009 till mars 2009.

Sigtuna kommun är en ekokommun. Kommunen har som övergripande mål att främja utvecklingen mot ett långsiktigt hållbart samhälle. I kommunens miljöpolicy och miljömål framgår att kommunen ska vara föregångare och omsätta miljö- och naturvårdshänsyn i praktisk handling. Vidare redovisas att kommunen ska skydda och vårda värdefulla natur- och kulturmiljöer.

Beslut om bildande av Naturreservatet Munkholmen togs av Länsstyrelsen i Stockholms län 1965. Reservatet kom då att omfatta 1,5 hektar. Det ursprungliga syftet med reservatet var att skydda och vårda fuktängarna där kungsängsliljan hade en stor utbredning. Utbredningen av arten har sedan successivt minskat genom uppgrävning och upphörd hävd. I dag finns bara ett mindre restbestånd kvar. Från skogsbrynen har också buskar och sly brett ut sig på bekostnad av den öppna fuktängen.

Länsstyrelsen i Stockholms län beslutade 1993 om nya föreskrifter, om delegation av vissa uppgifter samt fastställelse av skötselplan. I och med beslutet blev Sigtuna kommun reservatsförvaltare.

Delar av föreslaget reservatsområde är av skogsstyrelsen angiven som nyckelbiotop nr 11I2b 5.1.

Att utvidga Naturreservatet Munkholmen ligger helt i linje med översiktsplanen (2002) - *Vision för Sigtuna kommun år 2012*. Här framgår att *"kommunens höga naturvärden har utvecklats och förstärkts, vilket ger möjlighet till rika upplevelser och bidrar till Sigtunabygdens karaktär. Bland annat har skogsbryn och hagmarker tillvaratagits så att kulturlandskapets karaktär bibehållits."*

Diskussion kring en utvidgning av Naturreservatet Munkholmen har förts med Länsstyrelsen i Stockholms län. Att skydda tätortsnära natur, till gagn för både djur, växter och människor, har länsstyrelsen framfört i flera sammanhang.

§ 100 forts

Länsstyrelsen ställer sig positiv till att reservatet utvidgas och att kommunen som idag förvaltar reservatet även tar detta beslut.

Stadsbyggnadskontoret har efter samråd med länsstyrelsen, tagit fram ett förslag till ett utvidgat naturreservat med inriktning på naturvård och friluftsliv.

De två delområden som föreslås ingå i reservatet, belägna norr och söder om befintligt reservat, utgörs av ädellövskog som innehåller en rik örtflora. Här finns också flera gamla ekar, askar och ett stort bestånd av hassel.

Utgångspunkten för arbetet med att utvidga reservatet har varit att tillvarata och utveckla områdets natur- och friluftslivsvärden. Området har sedan tidigare haft en stor betydelse för närrekreation och för naturvården. Området är tätortsnära och är beläget i en expansiv region vilket gör att området kommer att kunna bli ett attraktivt utflyktsmål för olika besöksgrupper. Redan idag besöks området regelbundet av närboende, naturföreningar och den breda allmänheten. Området har sociala, estetiska och pedagogiska värden för besökare.

Beskrivning av området

Området domineras av ädellövskog hyser en rik örtflora. I södra delen av området skjuter en moränrygg – Kaninholmen - fram mot Mälärstranden med högstammig ädellövskog. Norr därom vidtar ett vassbälte mot Mälaren och där innanför finns en intressant alsumpskog som successivt övergår i fuktäng där kungsängsliljan växer. Norrut vidtar en blandlövsskog. Floran i ädellövskogen och i fuktängen är rik och här blommar på våren tusentals blåsippor tillsammans med andra lundväxter.

Inom reservatet finns utmärkta möjligheter att uppleva områdets rika biologiska mångfald. Hela området är mycket fågelrik. Näktergal, stenknäck, stjärtmes, mindre hackspett ses regelbundet i området. Det finns naturstigar inom reservatet som leder till intressanta naturmiljöer där den fina vårfloran och fågelsången kan upplevas.

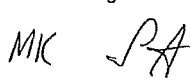
Närheten till Sigtuna stad och Mälaren ger möjlighet för många människor att nyttja området dagligen, för rekreation eller för naturstudier för grundskolan. Här finns förutsättningar att utveckla områdets upplevelsevärden och tillgänglighet genom iordningställande av ramp/spång samt framtagande av ändamålsenlig information.

Två samrådsmöten har hållits, dels med sakägare och dels med allmänheten. Vid samrådsmötena har synpunkter inkommit på förslag till beslut och skötselplan. Beslut och skötselplan har varit på remiss under tidsperioden feb t.o.m. mars 2009. Berörda kommunala förvaltningar har även tagit del av förslag till beslut och skötselplan.

Ordförandes sign.



Justerares sign.



Utdragsbestyrkande

§ 100 forts

Stadsbyggnadskontoret kan konstatera att det nu föreliggande förslaget till utvidgning av Naturreservat Munkholmen stämmer överens med Sigtunas översiktsplan 2002. Här anges att biotoper och naturvårdsobjekt som är unika och hyser mycket höga värden ska skyddas från exploatering. Kommunen ska verka för att den biologiska mångfalden värnas och vårdas.

Vid en utvidgning kommer arealen att öka från 1,5 hektar till 5,0 hektar.

Reservatet innebär att ett viktigt tätortsnära naturområde i Sigtuna kommun får ett tillräckligt skydd. Beslutet överensstämmer dessutom väl med kommunens uppsatta miljömål *Ett rikt växt- och djurliv, Myllrande våtmarker; Levande skogar, Ett rikt odlingslandskap* och en *God bebyggd miljö*.

Finansiering av naturvårdsförvaltningen sker genom Stadsbyggnadskontorets anslag för skötsel av naturvårdsobjekt m.m. Kostnaderna utgörs av skötselmoment som gränsmarkering, informationsskyltning, slyröjning, naturvårdsåtgärder som bete/slätter, underhåll av tillgänglighetsramp och stängsel, städning, tillsyn samt dokumentation. Den årliga driften beräknas till 50 000 kr.

Förvaltningen föreslår att kommunfullmäktige beslutar om att utvidga Naturreservatet Munkholmen enligt upprättade handlingar.

Kommunfullmäktiges behandling av ärendet

Vid kommunfullmäktiges sammanträde yrkade Ronnie Lundin (S) med instämmande av Olov Holst (SfS) bifall till kommunstyrelsens förslag.

Ärendets tidigare behandling

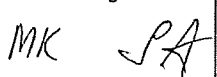
Kommunstyrelsen beslöt 2009-05-04 § 81 föreslå kommunfullmäktige besluta följande.

- Med stöd av 7 kap. 4 § miljöbalken (1998:808) förklaras det område som angivits på upprättad karta, bilaga 3 (beslutslista 2) som naturreservat, innebärande en utvidgning av det befintliga naturreservatet Munkholmen.
- Naturreservatets namn skall vara *Munkholmens naturreservat*.
- Samtliga föreskrifter från Länsstyrelsens tidigare beslut (8 feb 1993) ersätts i detta beslut med nedan angivna föreskrifter
- Ovanstående gäller under förutsättning att Länsstyrelsen beslutar upphäva sitt beslut från den 8 februari 1993 (dnr231-1991-1448) och att det vinner laga kraft.

Ordförandes sign.

Justerares sign.

Utdragsbestyrkande



§ 100 forts

- För att trygga syftet med naturreservatet förordnas med stöd av 7 kap. 5, 6 och 30 §§ miljöbalken, att nedan angivna föreskrifter A-C samt föreskrifternas ikraftträdande skall gälla för naturreservatet
- Med stöd av 3 § i förordningen (SFS 1998:1252) om områdesskydd enligt miljöbalken m.m. fastställs upprättad skötselplan för naturreservat Munkholmen bilaga 3.

Beslutsunderlag

Bilaga 1 Översiktskarta

Bilaga 2 Beslutskarta 1

Bilaga 3 Beslutskarta 2

Bilaga 4 Skötselplan

Bilaga 5 Redogörelse över inkomna yttranden och remissynpunkter.

Bilaga 6 Konsekvensutredning

Bilaga 7 Hur man överklagar

Delgivning

Stadsbyggnadskontoret

Miljö- och hälsoskyddsnämnden

Bygg- och trafiknämnden

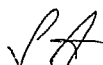
Kultur- och fritidsnämnden

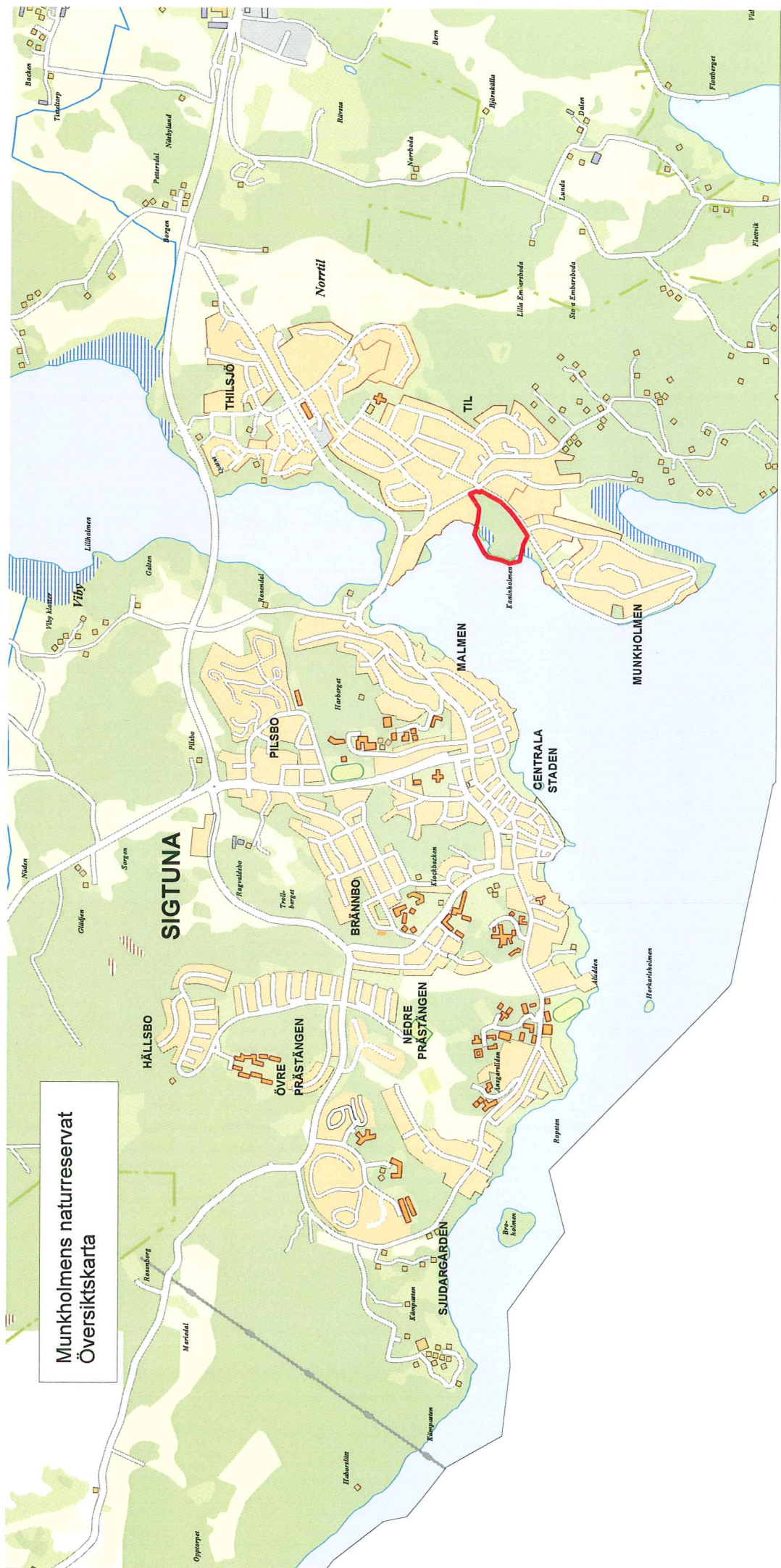
Länsstyrelsen

Naturvårdsverket

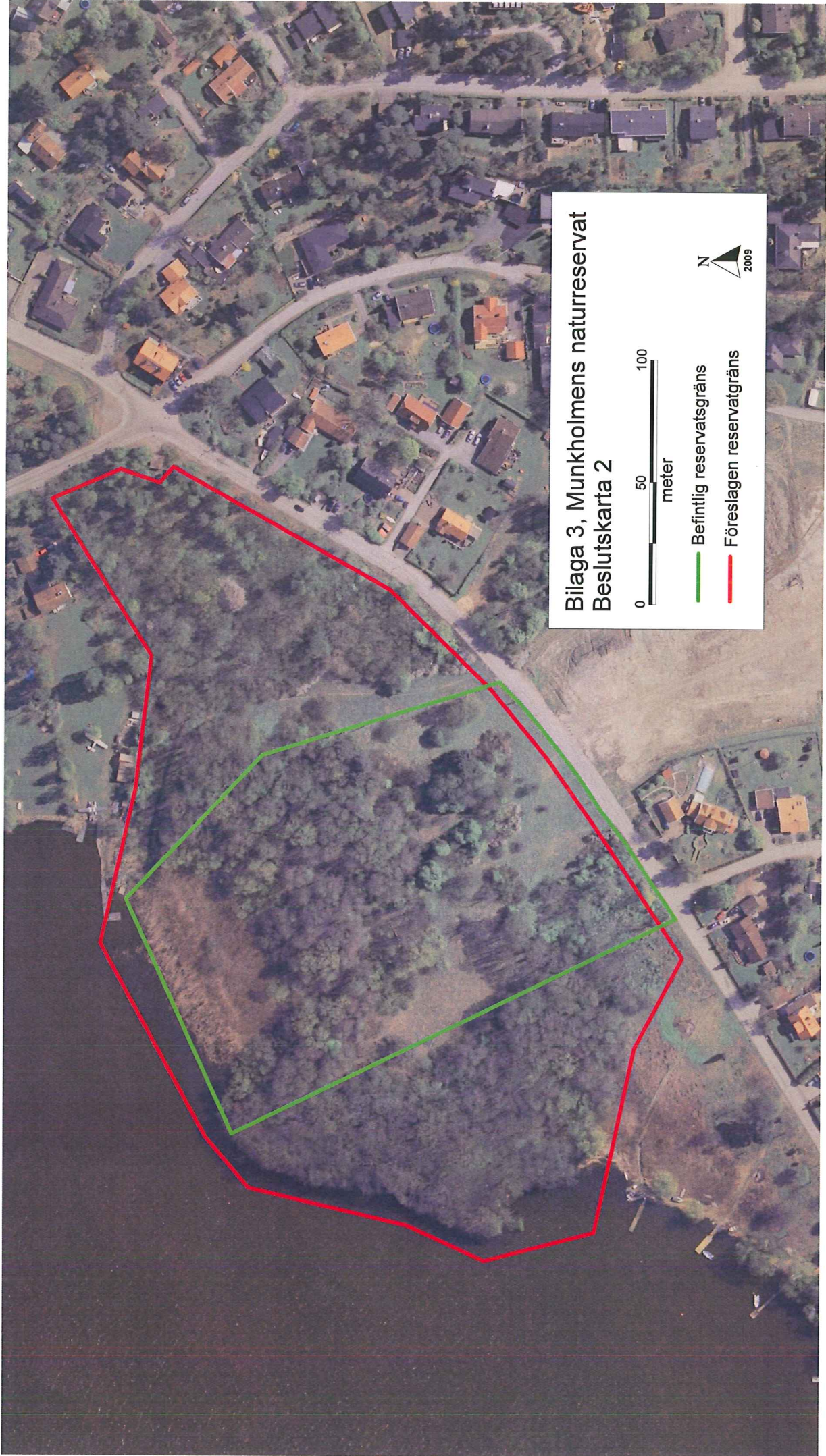
Riksantikvarieämbetet

Övriga sakägare

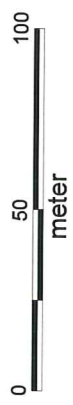




Munkholmens naturreservat
Översiktskarta



**Bilaga 3, Munkholmens naturreservat
Beslutskarta 2**



-  Befintlig reservatgräns
-  Föreslagen reservatgräns

**BILAGA 4
2009-05-14**

Tillhör Sigtuna kommuns beslut
dnr KS/2009:31-265

Skötselplan för Naturreservatet Munkholmen



**Sigtuna kommun
Stadsbyggnadskontoret**

SKÖTSELPLAN MUNKHOLMEN

Innehållsförteckning

Inledning	3
1. Beskrivningsdel	4
1.1 Översikt.....	4
1.2 Syfte med naturreservatet	4
1.3 Geografiskt läge	4
1.4 Naturtyper.....	4
1.5 Prioriterade bevarandevärden	5
1.6 Naturgeografiska förhållanden	5
1.7 Historisk och nuvarande mark- och vattenanvändning.....	5
1.8 Kungsängsiljans historia i området och analys av dess tillbakagång	6
1.9 Beskrivning av områdets naturvärden	6
1.10 Jakt och fiske	7
1.11 Friluftslivet	7
1.12 Nuvarande bebyggelse och anläggningar	7
1.13 Källmaterial	7
2. Plan för områdets skötsel.....	8
2.1 Övergripande mål för reservatets skötsel	8
2.2 Skötselområden med bevarandemål och skötselåtgärder	8
2.3 Tillgänglighet, anordningar för besökare	12
2.4 Informationsskyltar och utmärkning av reservatets gräns.....	12
2.5 Miljöanpassning av förvaltningen av naturreservatet	12
2.6 Jakt och fiske	13
2.7 Uppföljning av skötselåtgärder	13
2.8 Dokumentation och uppföljning.....	13
2.9 Naturvårdsförvaltning och skötselråd	13
2.10 Tillsyn	13
2.11 Sammanfattning av planerade skötselåtgärder	14
Bilagor.....	14
Bilaga A. Skötselkarta med reservatsgräns och skötselområden.....	15
Bilaga B. Skötselkarta med anordningar för friluftslivet.....	16
Bilaga C. Begrepp och förkortningar som används i skötselplanen	17

SKÖTSELPLAN MUNKHOLMEN

Inledning

Med bakgrund av att Naturreservatet Munkholmen har utvidgats har en ny skötselplan tagits fram. Skötselplanen är fastställd genom beslut i Kommunfullmäktige den 2009-05-14. Naturreservatets syfte, reservatsföreskrifter samt grunden för reservatets bildande återfinns i reservatsbeslutet.

Skötselplanens syfte är att utgöra ett praktiskt program för förvaltning, planering, genomförande av skötselåtgärder samt för dokumentation och uppföljning av bevarandemål. Skötselplanen är det dokument som styr förvaltarens skötselåtgärder inom området. I ett beslut om områdesskydd skall en skötselplan för områdets långsiktiga vård ingå. Åtgärdsförslagen avser närmaste 5-års perioden. Därefter kan åtgärder utvärderas eller omprövas.

Naturreservatet domineras av ädellövskog där stora blåsippebestånd utgör en speciell attraktion på våren. Floran i ädellövskogen och i fuktängen är rik. Hela området är mycket fågelrikt. Det finns naturstigar inom reservatet som leder till intressanta naturmiljöer där den fina vårfloran och fågelsången kan upplevas. Närheten till Sigtuna stad ger möjlighet för rekreation.

Munkholmens höga natur- och friluftslivsvärden har uppmärksammats i olika sammanhang. Redan 1965 togs länsstyrelsen beslut om att bilda Naturreservatet Munkholmen. Reservatet kom då att omfattade 1,5 hektar. Det ursprungliga syftet med reservatet var att skydda och vårda fuktängarna där kungsängsliljan hade en stor utbredning. Länsstyrelsen beslutade 1993 om nya föreskrifter, om delegation av vissa uppgifter samt fastställelse av skötselplan för området. I och med beslutet blev Sigtuna kommun reservatsförvaltare.

Uppdraget att utvidga området finns i Sigtuna kommuns verksamhetsplan för 2008-2010. Diskussion kring en utvidgning av området har förts med länsstyrelsen, i syfte att få till ett mer ändamålsenligt skydd för området.

Skötselplanen följer Naturvårdsverket riktlinjer enligt handboken *Bildande och förvaltning av naturreservat*.

I samband med framtagandet av skötselplan har en dialog skett med närboende, ideella föreningar, Länsstyrelsen i Stockholms län, m.fl. Skötselplanen har varit ute på remiss våren 2009.

Omslag: *Blåsippa*. Foto Lars-Gunnar Bråvander.

SKÖTSELPLAN MUNKHOLMEN

1. Beskrivningsdel

1.1 Översikt

Naturreservat Munkholmen omfattar 5,0 hektar. Området domineras av ädellövskog, fuktängar samt ett mindre bladvassområde. Reservatet hyser en rik örtflora där stora blåsippebestånd utgör en speciell attraktion på våren. området skjuter en moränrygg fram mot Mälarstranden med högstammig ädellövskog. Norr därom vidtar ett vassbälte mot Mälaren och där innanför finns en intressant alsumpskog som successivt övergår i fuktäng där *kungsängsliljan* växer. Norrut vidtar en ek-hassellund. Floran i ädellövskogen och i fuktängen är mångfacetterad.

Reservatet är fågelrikt och *näktergalens* sång kan höras från flera platser. *Stenknäck*, *stjärtmes*, *mindre hackspett* ses regelbundet i området. Inom reservatet finns utmärkta möjligheter att uppleva områdets rika biologiska mångfald. De naturstigar som avses anläggas inom reservatet kommer att leda besökare till intressanta naturmiljöer där den fina vårfloran och fågelsången kan upplevas.

Delar av området är av Skogsstyrelsen avsatt som nyckelbiotop nr 11 I2b 5.1.

Närheten till Sigtuna stad ger möjlighet för många människor att kunna besöka området dagligen, för rekreation, promenader eller till nytta för lärare och elever i samband med naturstudier.

Här finns förutsättningar att utveckla områdets upplevelsevärden och tillgänglighet genom iordningställande av ramp/spång samt framtagande av ändamålsenlig information.

1.2 Syfte med naturreservatet

Syftet med reservatet är att skydda och förvalta ett strand- och Mälarnära naturområde med ädellövskog med dess rika flora och fauna. Skötselåtgärder ska särskilt syfta till att främja vård och utveckling av habitat för kungsängsliljan. Området skall utgöra ett attraktivt besöksområde för allmänheten.

1.3 Geografiskt läge

Naturreservat Munkholmen omfattar 5,0 hektar och ligger 1 km OSO om Sigtuna stad på Munkholmens västra sida vid Sigtunafjärden. Området är lättillgängligt eftersom det gränsar till gång- och cykelväg. Eftersom det finns bilväg och allmänna kommunikationsmedel till Sigtuna stad, är det även lätt för andra intresserade att besöka området.

1.4 Naturtyper

Reservatet kan indelas i följande naturtyper:

Markslag	Areal (ha)
Ädellövskog	1,5
Ek -hässle	1,5
Lövsumpskog	1,0
Fuktäng, friskäng	1,0
Totalt	5,0

SKÖTSELPLAN MUNKHOLMEN

1.5 Prioriterade bevarandevärden

Markslag:	
Naturtyper	Naturlig ädellövskog, hässle, fuktängar med blåtåtel eller starr.
Strukturer	Grunda bottnar, hävdad gräsmark, grova träd, död ved, öppna diken.
Arter	Kungsängsiljja, lungört, underviol, vätteros, svart rolldruva, storrams, desmeknopp. mindre hackspett, törnskata.
Friluftsliv	Spång/ramp, informationsskylt.

1.6 Naturgeografiska förhållanden

Reservatet ligger i den naturgeografiska regionen Svealands sprickdalslandskap Munkholmen ligger i ett låglänt område nära Mälaren. I södra delen av området skjuter en moränrygg ut mot Mälaren. I norra delen är marken mer produktiv med god jordmån.

1.7 Historisk och nuvarande mark- och vattenanvändning

Området tillhörde sannolikt munkarnas trädgård på 1400 och 1500-talen. Det finns uppgifter om att kungsängsiljan ursprungligen planterats här och sedan spritt sig i området. Munkholmen, som varit en separat ö skild från Til, har varit kontinuerligt betad fram till mitten på 1900-talet. Efter laga skifte tillhörde markerna Munkholmens gård vars centrum med hus och ekonomibyggnader var belägna strax öster om nuvarande reservat. Enligt häradskartan framgår att till övervägande del brukades som äng. Att döma av kartan var området vid denna tidpunkt mer eller mindre helt öppet. Under första hälften av 1900-talet hade ägaren till Munkholmens gård, hela Munkholmen och Til i hävd med betesdjur. Stängslet gick fram till gamla landsvägen och till nuvarande kyrkan i Til. Inom området fanns ett antal mindre inhägnade åkergårdar. I övrigt fick djuren gå fritt och beta inom reservatet och hela Munkholmen. Förutom arrendatorns kor uppläts holmen även för andra betesdjur.

År 1948 upphörde betet på Munkholmen i samband med att ön/halvön uppläts till bebyggelse för sommarstugeägare. Sedan beteshävden upphörde har området successivt vuxit igen fram till reservatsbildningen 1965. Därefter har mittområdet hållits öppet genom årlig slåtter. Under 1970- och 80-talet har Sigtunabygdens naturvårdsförening och Munkholmens villaägarförening deltagit i slåtterarbetet i samarbete med kommunen. Trots insatta skötselåtgärder har igenväxningen fortsatt i området. Till följd av detta har gräsvegetation, träd och buskar vandrat in på den tidigare öppna fuktängen. Arter som har ökat sin förekomst är igenväxningsarter som *älggräs*, *grenrör* och *tuvtåtel*.

Jakt bedrivs inte inom reservatet med undantag av skydds jakt. Registrerade fornlämningar saknas inom reservatsområdet.

SKÖTSELPLAN MUNKHOLMEN

1.8 Kungsängsliljans historia i området och analys av dess tillbakagång

Kungsängsliljan har funnits mycket länge i området, i vart fall har den funnits rikligt inom reservatsområdet under hela 1900-talet. Under 1930-talet fanns enligt uppgift "tusentals exemplar" i området. Lokalen var allmänt känd bland Sigtunabor som gick hit och tog plantor härifrån till sina trädgårdar.

Trots utförda röjningsinsatser och slåtter har kungsängsliljan förekomst minskat successivt i området. Faktorer som antagligen har en inverkan på artens tillbakagång bedöms vara:

1. Landhöjningen som inneburit att fuktängarna successivt övergått i torrare ängsmark.
2. Mälarens reglering. Tidigare var amplituden mellan hög- och lågvatten i Mälaren större vilket innebär större och mer varaktiga översvämningar på våren som hållit tillbaka igenväxningen av träd och buskar.
3. En oregelbunden hävd med sämre hävd vissa år. Den viktigaste orsaken till att kungsängsliljan minskat i antal är att beteshävderna upphört och att slåtter uteblivit vissa år.

Ytan på öppen fuktäng har också drastiskt krympt genom att buskar och träd vandrat in. En förutsättning för att bibehålla kungsängsliljan är bete eller slåtter, där betsdriften bedöms ge ett bättre och mer varaktigt resultat.

1.9 Beskrivning av områdets naturvärden

Området domineras av ädellövskog och hyser en rik örtflora där stora blåsippebestånd utgör en speciell attraktion. I södra delen av området sträcker sig en moränrygg fram mot Mälarstranden med ädellövskog. Norr därom vidtar ett vassbälte mot Mälaren och där innanför finns en intressant alsumpskog som successivt övergår i fuktäng där kungsängsliljan växer. Norrut vidtar en blandlövskog.

Floran i ädellövskogen och i fuktängen är rik och här blommar på våren tusentals blåsippar tillsammans med andra lundväxter. Floran i övrigt utgörs av *lungört*, *underviol*, *vätters* och *svart rolldruva*. Här förekommer även *storrans* och den lilla oansenliga *desmeknoppen*. I fuktängen påträffas *kungsängsliljan* som här har en restpopulation. Hela området är mycket fågelrikt. *Näktergal*, *domherre*, *stenknäck*, *stjärtmes* och *gårdsmyg* ses regelbundet och häckar sannolikt i reservatet. Övriga fåglar som ses regelbundet är *ringduva*, *mindre hackspett*, *gröngöling*, *morkulla*, *ärts gare* och *svarthätta*. Sällsynt har *kärrensångare* och *flodsångare* observerats. I strandområdet häckar ibland *skäggdopping*, *vigg* och *gräsand* samt *drillsnäppa*. Insektslivet är inte närmare undersökt i området.

I Sigtuna kommuns naturinventering (2008) har området bedöms tillhöra klass 3: Högt naturvärde - kommunalt intresse. Området är klassat som nyckelbiotop i samband med Skogsstyrelsens nyckelbiotopsinventering.

Tabell 1. Vid inventeringar och fältbesök i området har följande signal- och/eller rödlistade växtarter noterats.

SKÖTSELPLAN MUNKHOLMEN

Fåglar	Kärväxter/lavar	Lavar
Havsörn (NT)	Blåsippa (S)	Grå vårtlav (S)
Mindre hackspett (NT)	Storrams (S)	Lönnlav (S)
Flodsångare (VU)	Svart trolldruva (S)	Skriftlav (S)
Gräshoppsångare (NT)	Desmneknopp	
Törnskata (NT)	Vätteros (S)	
Näktergal (S)	Kungsängslilja (S)	
	Underviol (S)	
	Lungört (S)	
	Lundelm (S)	

Rödlistans kategorier: CR = Akut hotad (Critically Endangered), EN = Starkt hotad (Endangered), VU Sårbar (Vulnerable), NT = Missgynnad (Near Threatened). Öviga är signalarter (S) som används av Skogsstyrelsen i samband med nyckelbiotopsinventering.

1.10 Jakt och fiske

Jakt och fiske bedrivs inte inom reservatet med undantag av skyddsjakt.

1.11 Friluftslivet

Munkholmen har genom sin närhet till Sigtuna stad ett värde för friluftslivet. Här finns flera upplevelsevärden.

1.12 Nuvarande bebyggelse och anläggningar

Byggnader saknas. En ny tillgänglighetsramp och anslutande plattform är byggd våren 2009.

1.13 Källmaterial

Skriftliga källor.

Artdatabanken, lista med rödlistade arter, uttag 2007.

Artportalen www.artportalen.se

Ekologigruppen 1993, *Naturen i Stockholms län - en utflyktsguide*".

Länsstyrelsen i Stockholms län, 1983. *Naturvårdsprogram för Stockholms län*.

Sigtuna kommun, 2007. *Sigtuna kommuns naturinventering*. Ekologigruppen AB

Sigtuna kommun, 1984. *Naturinventering i Sigtuna kommun*. Naturvårdskonsulterna i Sigtuna.

Skogsstyrelsen, *Nyckelbiotopsinventering*.

Äldre lantmäterikartor, härads-karta samt ägoslagskarta med tillhörande beskrivning.

Förslag till skötselplan, av Lektor Lars-Gunnar Brävander, 2008.

SKÖTSELPLAN MUNKHOLMEN

2. Plan för områdets skötsel

2.1 Övergripande mål för reservatets skötsel

Målet är att bevara ett skydda och vårda ett strandnära naturområde med ädellövskog, fuktängar med rik flora och fauna, där särskilt vårfloran med blåsippor och kungsängsliljan ska gynnas. Området skall också göras tillgängligt för allmänheten genom att naturstig, ramper och informationsskyltar iordningställs. Typiska växter och djur ska kunna fortleva.

Området kommer att stänglas och betas. Initialt röjs buskar och sly bort och trädbeståndet gallras. Som alternativ till beteshävd kan slåtter i fuktängsområdet bli aktuellt.

Skötselområdena framgår på skötselp-lankartan.

2.2 Skötselområden med bevarandemål och skötselåtgärder

Området är indelat i 4 skötselområden. Se skötselkarta, bilaga 1.

1. Ek- och hässleområde
2. Fuktäng, friskäng
3. Ädellövskog
4. Sumpskog, vassområde och vatten

För varje skötselområde har bevarandemål preciseras för att kunna planera för, följa upp och utvärdera om *gynnsamt tillstånd* har uppnåtts inom området. Gynnsamt tillstånd föreligger när de uppsatta bevarandemålen nåtts.

Skötselområde 1 Areal: 1,5 hektar

Beskrivning av området

Hässle med varierande trädbestånd med lövträd av ek, fågelbär, ask, alm, björk, asp, tall, hagtorn och hägg. Buskskikt med skogstry och måbär.

Bevarandevärden

Värdefullt botaniskt område med ek-hässleområde, intressant för fåglar.

Det är gynnsamt tillstånd när följande bevarandemål är uppnådda

- Arealen ek-hässle omfattar 1,5 hektar,
- Barrträd förekommer inte, med undantag av evighetsträd (tall) i norra delen,
- Krontäckningen är högst 80% vilket möjliggör ökat ljusinsläpp. Det finns öppna ytor mellan träd- och buskgrupperna,
- De typiska arterna blåsippa, underviol och storrams har stabila populationer.

Skötselåtgärder

Initiala åtgärder: Ursprungligen hade detta område karaktär av lövbärande äng. Området har sannolikt varit en slagen hårdvallsäng med en mosaik av träd och buskgrupper. De torraste partierna har varit öppna torrbackar där *backsippa*

SKÖTSELPLAN MUNKHOLMEN

förekommit. Så sent som 1974 förekom ett fåtal exemplar av backsippa här. Hela området har vuxit igen. Några röjningar och gallringar kommit. Efter dessa åtgärder har sly kommit upp. På röjnings och gallringsåtgärder har örtfloran svarat positivt. Här finns de rikaste blåsippförekomsterna i dag.

Hela området bör gallras i dag. Ungefär hälften av alla hasselbuketterna skall gallras bort. De kraftigaste buketterna, särskilt de som växer i anslutning till ek eller andra trädslag bibehålls men även buketter med stammar som spretar ut och hindrar framkomlighet ansas. Särskilt grova stammar med påväxt av mossor och lavar sparas – här finns *skrifflav*. Döda *almar* bör avverkas och *aspar* bör först ringbarkas och avverkas efter några år (för att undvika rotskott). Av kningarna ska också syfta till att få lite grövre ungräd att få gynnsam utveckling för att få ett mer stabilt växtsamhälle. Några mindre vanligt förekommande träd såsom *hagtorn* och *fågelbär* bör sparas.

Hela området inhägnas. Allt avverkat ris med undantag för enstaka rishögar bränns på plats (på den öppna ängsmarken) eller flisas. Om grövre stammar av död ved förekommer kan dessa lämnas kvar för nedbrytning på plats och till gagn för vedinsekter och svampar. Arbetet kan ske etappvis varvid arbetet påbörjas närmast vägen för att avslutas mot tomtgränsen i väster och sydväst i de fuktigare delarna av beståndet. Det förekommer också stora mängder skräp som måste avlägsnas både, glas, plåtburkar, plast och papper.

Kontinuerlig skötsel: Området inhägnas och betas efter att vårbloomingen klingat av. Därvid kommer djuren att äta mycket sly och nya skott från de avverkade hasselbuketterna.

Detaljhänsyn. Ta hänsyn till eventuella *tibastbuskar*. Kan markeras under blomningen då de är svåra att identifiera under vinter. Dike och brunnar i området friröjs. Det finns några mindre tydliga stigar i området; dessa friröjs så framkomligheten ökar. En självstängande grind bör finnas i norr och en i öster där stigar börjar (se skötselplane-karta).

Skötselområde 2 Areal: 1,0 hektar

Beskrivning av området

Frisk till fuktig igenväxande ängsmark med spridda träd och buskgrupper. Området består av det gamla naturreservatet där det vid avsättandet av reservatet 1963 fanns en riklig förekomst av kungsängslilja. Området har hävdats genom slätter, dels genom naturskyddsföreningens försorg och dels genom kommunens försorg men bristen på kontinuiteten i skötseln har missgynnat *kungsängsliljan* m.fl. örter medan höga gräs, *älgört* och *nässlor* har brett ut sig så att det idag bara finns ett fåtal kungsängsliljor kvar. Samtidigt har också videbuskar, sly och *slånsnår* brett ut sig.

Bevarandevärden

Värdefullt botaniskt område, här förekommer kungsängslilja.

Det är gynnsamt tillstånd när följande bevarandemål är uppnådda

SKÖTSELPLAN MUNKHOLMEN

- Arealen fuktäng omfattar 1,0 hektar,
- Igenväxningsvegetation förekommer inte,
- Vegetationshöjden skall vara liten för att gynna hävdberoende växter,
- Några mindre "öar av tätare snår" och några solitära karaktärsträd förekommer.
- Den typiska arten kungsängsliljan skall öka sin förekomst.

Skötselåtgärder

Initiala åtgärder:

Områdets träd och buskar avverkas med undantag av några solitära *granar* – stora vidgreniga granar - samt enstaka äldre lövträd. Några *getaplar* och hagtornsbuskar/träd är viktiga att spara liksom några hägg- och videbuskage i de fuktigare delarna. För att få bort *nässlor*, *älgört* och *hallonsnår* kan man bearbeta med jordfräs eller slaghackmaskin för att gynna gräsväxten. Ner mot de fuktigaste partierna i väster i gränzonen mot skötselområde 4 bibehålls successivt fler träd men här bör göras avverkningar som gynnar utvecklingen av det äldre trädbeståndet. Stam och grenbrott har missgynnat utvecklingen av träd. Området stängslas in som egen betesfälla mot skötselområde 1 och skötselområde 3. Betesdjuren kan dock nå ner till stranden ända ner mot vassbältet i väster (område 4). En förutsättning för att göra denna hårda röjning och gallring är att man kan ha betesdjur direkt i området. Även här finns väldigt mycket skräp som måste avlägsnas för att området skall bli tilltalande och att inte betesdjuren skadas. Härifrån kan en del lövved utnyttjas och mycket av de kimerdimensionerna (buskar och sly) kan flisas. Även här kan någon hög sparas för att gynna vissa arter som till exempel *igelkott*. I de fuktigare delarna kan också lämnas kvar en och annan låga med grov ved. Områden kan röjas i etapper där arbetet börjar närmast vägen och de senast igenväxta områdena röjs först.

Kontinuerlig skötsel: Inväxande sly behöver eventuellt hållas efter. I övrigt bete med nötkreatur.

Detaljer: Både i brynen mot hässlet i norr och mot vägen i SO förekommer slånsnår och också *häggsnår*. Dessa har förvuxit sig och bildar delvis halvdöda mer eller mindre liggande buskar. Dessa busksnår bör avverkas helt varv i samband med nya skott och så småningom nya fräschare slånsnår. Stängslet bör läggas så att snåren ligger inom skötselområde 1 och 4 där bara eftersommarbete ska förekomma. I detta område finns några naturliga stigar som bör upprätthållas genom slyröjning. En grind bör finnas i norra delen för att släppa djuren på bete. En självstängande grind i södra delen vid vägen där det också är lämpligt att sätta upp informationstavla.

Skötselområde 3: Areal: 1,5 hektar

Beskrivning av området

Större delen av området består av liten ändmoränkulle med tämligen mycket block och stenar. Trädbeståndet är här äldre med många grova *ekar*, *askar*, *alm* och *lind*. I det äldre trädbeståndet finns också rikligt med *hassel* och ett uppslag av yngre träd och buskar såsom *skogstry* och *måbär*. Hela området är örtrikt med rikligt med *blåsippor*, *vitsippor*, *svalört*, *lungört* och den mindre vanliga *desmeknoppen*. Som påväxt på *askar* och på död ved förekommer en del ovanligare lövskogsmossor och svampar. Mot öster

SKÖTSELPLAN MUNKHOLMEN

mellan moränbacken och vägen är marken flackare och fuktigare och här dominerar skogen av *klibbal* med stort inslag av *ask* och tidigare alm som nu är angripna av almsjuka och nu döda eller döende.

Bevarandevärden

En ädellövskogsdominerad örtrik moränbacke med framförallt en rik vårflora och rikt fågelliv samt en öppen fuktlövskog med inslag av örter.

Det är gynnsamt tillstånd när följande bevarandemål är uppnådda

- Arealen ädellövskog omfattar 1,5 hektar,
- Barrträd förekommer inte,
- Krontäckningen är högst 80% vilket möjliggör ökat ljusinsläpp. Det finns öppna ytor mellan träd- och buskgrupperna,
- De typiska arterna blåsippa, lungört, storrams och svart trolldruva har stabila populationer.

Skötselåtgärder

Initiala åtgärder: Trädbeståndet bör gallras så att de allra äldsta träden får mer ljus – särskilt viktigt med ekarna. Buskarna gallras också men buskar sparas främst intill block och stenar samt intill träden. För övrigt gallras i det yngre trädbeståndet så att vissa yngre träd får god utveckling. De ädla lövträden gynnas vid gallringarna. Lätt gallring och röjning bör ske mot stranden också för att öka tillgängligheten men vissa strandnära snår bör sparas som skydd för häckande sjöfågel. Området stängslas vid behov för att hålla betsdjur under en kortare eftersommarperiod, som därvid håller efter att sly skall växa upp. Men lundfloran kan missgynnas om betet blir för intensivt. Den sydöstra delen kan däremot betas under längre del av året ihop med skötselområde 2. Här kan också skapas en korridor för djuren om man vill utöka betesmarken söder om reservatet. Mot sjöns moränstränder behöver knappast stängslas då djuren inte går ner här.

Kontinuerlig skötsel: Högsommar – eftersommararbete årligen eller vartannat år. Röjning av sly med flera års mellanrum. Om ej betsdjur finns, krävs lättare röjningar av sly vartannat år.

Detaljer: Holkar för skrak och knipa bör sättas upp här. Om grövre träd eller grenar blåser ned kan några av dessa få ligga kvar och multna.

Skötselområde 4. Areal: 1.0 hektar

Beskrivning av området

Fuktlövskog och våtmarken intill Mälaren. Här finns ett parti av alskog som växer på socklar i marker som översvämmas regelbundet vår och höst. Området består delvis av det gamla naturreservatet från 1963.

Bevarandevärden

En fuktlövskog med al, viden och knäckepil.

SKÖTSELPLAN MUNKHOLMEN

Det är gynnsamt tillstånd när följande bevarandemål är uppnådda

- Arealen sumpalskog med vass omfattar 0,5 hektar,
- Al, viden och knäckepil förekommer.

Skötselåtgärder

Åtgärder: Detta bestånd kan gallras så att en eller ett fåtal stammar blir kvar per sockel. Här finns också träd som blåst omkull eller lutar och gör området otillgängligt. Området bör gallras men man bör lämna kvar grova stammar av knäckepilar som ger karaktär åt området. Svårt att skapa goda betingelser för en strandnära fuktängsflora här, så efter lätta gallringar bör området sedan få utvecklas ganska fritt. Här kan också grövre döda stammar få ligga kvar på marken och multna. I områdena närmast skötselområde 2 kan videbuskar och slyträd hållas efter. I det fuktigare aldominerade området kan också en lättare gallring göras – särskilt står många träd skadade av stormar m.m. som bör avlägsnas.

Kontinuerlig skötsel: Området betas utefter vassbältet på fast mark. Rensning av sly med flera års mellanrum. Sannolikt behövs området rensas från skräp flera gånger årligen.

2.3 Tillgänglighet, anordningar för besökare

Reservatet skall vara tillgängligt för allmänheten enligt allemansrättens principer, men med de begränsningar som följer av reservatsföreskrifterna.

Bevarandemål:

- Informationsskyltar med beskrivning av reservatsområdet skall finnas i anslutning till reservatsgränsen,
- det finns en 600 meter väl underhållen spång/ramp i området,

Skötselåtgärder för friluftslivet:

Informationsskyltar tas fram. En 600 meter spång/ramp anläggs i området.

2.4 Informationsskyltar och utmärkning av reservatets gräns

Informationsskyltar framställs enligt Naturvårdsverkets riktlinjer. Reservatets gränser skall märkas ut av reservatsförvaltaren enligt svensk standard (SIS 15 03 22) och Naturvårdsverkets anvisningar.

2.5 Miljöanpassning av förvaltningen av naturreservatet

Förslag, beslut och åtgärder inom förvaltningen av naturreservat som kan påverka miljö och resurshushållning, skall medverka till en långsiktig hållbar samhällsutveckling. Miljöanpassning av förvaltningen av området kan t.ex. ske genom följande åtgärder:

- använd alkylatbensin till motorsågar, slättermaskiner etc,
- minimera transporter och elförbrukning, använd aldrig engångsmaterial om alternativ finns,

SKÖTSELPLAN MUNKHOLMEN

2.6 Jakt och fiske

Är förbehållen jakträttsinnehavarna (Sigtuna kommun). Jakt inom reservatet är förbjudet med undantag av skydds jakt. Arter som kan behöva jagas i syfte att uppnå syftet med reservatet är mink och vildsvin. Uttransporten skall göras så att minst möjliga skada uppstår på mark och vegetation.

I enskilt vatten är handredskapsfisket tillåtet för allmänheten. Fritt handredskapsfiske. Fiskemetoden får dock inte kräva användning av båt, vilket innebär att dragrodd och trollingfiske inte ingår i det fria handredskapsfisket. Fisket får inte heller vara angeldonsfiske.

2.7 Uppföljning av skötselåtgärder

Förvaltaren svarar för dokumentation av vilka skötselåtgärder som genomförts och när de genomförts under året.

2.8 Dokumentation och uppföljning

Dokumentation

En viss dokumentation har gjorts av naturvärden inom reservatet. Resultat av sådana undersökningar kan ligga till grund för skötselåtgärder i kommande uppföljning/revidering av skötselplanen. Utförda skötselåtgärder dokumenteras årligen av förvaltaren. Dokumentationen förvaras av förvaltaren och kan också ligga till grund för revidering av skötselplanen.

Uppföljning av genomförda skötselåtgärder

Sigtuna kommun ansvarar för dokumentation och uppföljning av genomförda skötselåtgärder

Sigtuna kommun svarar för årlig uppföljning av bevarandemål för:

- Informationsskyltar.
- Spång/ramp.

2.9 Naturvårdsförvaltning och skötselråd

Förvaltare för naturreservatet är Sigtuna kommun. Förvaltaren har ansvar för att genomföra åtgärder enligt fastställd skötselplan.

2.10 Tillsyn

Sigtuna kommunen skall utöva tillsyn över området.

SKÖTSELPLAN MUNKHOLMEN

2.11 Sammanfattning av planerade skötselåtgärder

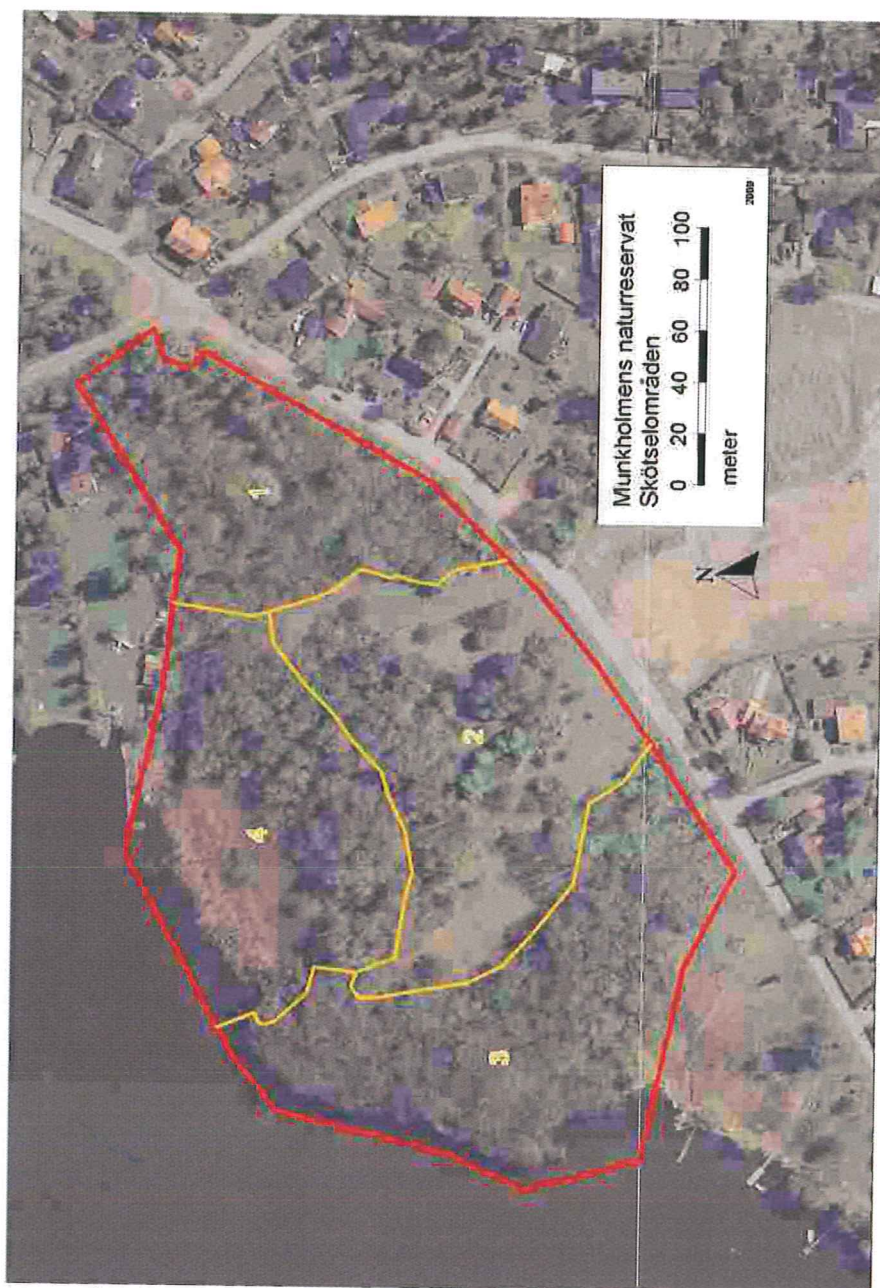
Skötselområde	Skötselåtgärd m.m.	Tidpunkt	Utförare
1 Ek- och häsleområdet	Initial gallring/röjning.	2009 och 2010.	Sigtuna kommun
	Årlig röjning av sly	Löpande	
	Avverkning av barrträd. Frihuggning av skyddsvärda träd.	2010	Sigtuna kommun
	Bete	Årligen	Djurhållare
	Stängsling + uppsättning av stättor.	2009	Sigtuna kommun
2 Fuktäng	Träd och buskar avverkas/ röjs. Årlig röjning av årssly.	2009 och 2010	Sigtuna kommun
	Stängsling + uppsättning av stättor.	2009/2010	Sigtuna kommun
	Bete	Årligen från 2009	Djurhållare
3 Ädellövskog	Träd och buskar avverkas/ röjs. Frihuggning av skyddsvärda träd. Årlig röjning av årssly.	2009 och 2010	Sigtuna kommun
	Stängsling + uppsättning av stättor.	2009	Sigtuna kommun
	Bete	Årligen	Djurhållare
4 Sumpskog vattenområde	Träd och buskar avverkas/ röjs. Årlig röjning av årssly.	2009 och 2010	Sigtuna kommun
	Stängsling + uppsättning av stättor.	2009	Sigtuna kommun
	Bete	Årligen	Djurhållare
Friluftslivsanläggningar	Spång/ramp	2009	Sigtuna kommun
Informationsmaterial	Informationsskylt	2009	Sigtuna kommun

Bilagor

- A. Skötselkarta med skötselområden.
- B. Skötselkarta med anordningar för friluftslivet.
- C. Begrepp och förkortningar som används i skötselplanen

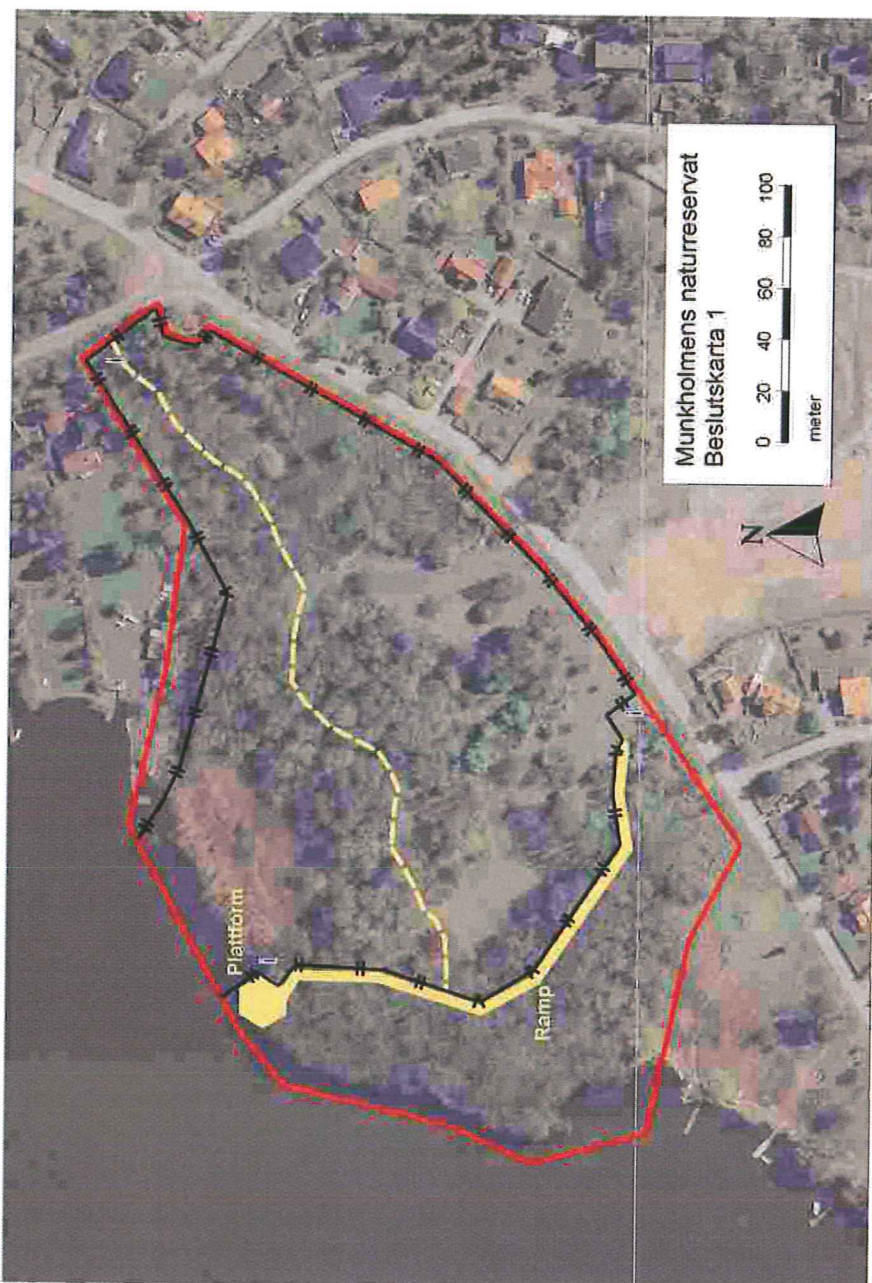
SKÖTSELPLAN MUNKHOLMEN

Bilaga A. Skötselkarta med reservatsgräns och skötselområden.



SKÖTSELPLAN MUNKHOLMEN

Bilaga B. Skötselkarta med anordningar för friluftslivet.



SKÖTSELPLAN MUNKHOLMEN

Bilaga C. Begrepp och förkortningar som används i skötselplanen

Nedan följer definitioner av vissa begrepp som används i samband med områdesskydd och skötsel av skyddade områden enligt miljöbalken och förordningen om områdesskydd (FOM).

Bevarandemål – anger den kvalitet och kvantitet som ett bevarandevärde ska ha för att gynnsamt tillstånd ska anses föreligga. Bevarandemålen ska vara relevanta, realistiska, preciserade i tid och rum samt mätbara.

Förvaltare – den som har huvudansvaret för upphandling och genomförande av de skötselåtgärder som framgår av skötselplanen. Syftet med att ha en förvaltare är att sakägare och allmänhet ska veta vem som är ansvarig för de aktuella åtgärderna.

Gynnsamt tillstånd - Gynnsamt tillstånd föreligger i ett område när de uppsatta bevarandemålen nåts. Begreppet används på objektnivå, medan begreppet ”Gynnsam bevarandestatus” är tillämbart på biogeografisk nivå.

Marks lag – ett område mark med över tiden likartad markanvändning. I detta sammanhang skiljer vi på markslagen jordbruksmark (fördelat på åker, äng, naturbetesmark och kultiverad betesmark), skogsmark (fördelat på skog med begränsad skötsel, fri utveckling eller plockhuggning), våtmark (som inte är jordbruksmark eller skog), vatten (marina och limniska) och fjäll.

Naturreservat – ett mark- eller vattenområde som skyddats enligt 7 kap 4 § Miljöbalken i syfte att bevara biologisk mångfald, vårda och bevara värdefulla naturmiljöer, tillgodose behov av områden för friluftslivet eller skydda, återställa eller nyskapa värdefulla naturmiljöer.

Skötselområde – en eller flera geografiskt avgränsade ytor som tillsammans i en skötselplan ska ha likartad skötsel. En underindelning av skötselområden kan göras.

Skötselplan – långsiktig plan för skötsel av ett skyddat område, där planen innehåller preciserade bevarandevärden, bevarandemål, skötselåtgärder, dokumentation och uppföljning.

Typiska arter - arter som är typiskt förekommande i vissa naturtyper och som är lämpliga indikatorer på naturtypens bevarandestatus.

Uppföljning - ger svar på frågan om uppställda bevarandemål har uppnåtts för berört naturreservat. Uppföljning av naturreservat förutsätter att preciserade bevarandemål har lagts fast för de bevarandevärden som ska bevaras i det skyddade området.