

7 Södra Freberga hagmark



Södra Freberga hagmark ligger inbäddat i ett småskaligt jordbrukslandskap med en vacker utsikt över Vättern. Den böljande hagen är glest bevuxen med fruktträd, rönn, nypon, en och slån. I hagmarken står de beteskrävande växterna tätt. En karaktärsart är rödkämpen som trängs med darrgräs, sommarfibbla, prästkrage och svinrot.

Med gummistövlarna på finns mer att upptäcka i området. Strax söder om hagmarken börjar ett fuktigt stråk med kalkkärrsrester som sträcker sig österut. Området är under igenväxning men en spännande flora finns fortfarande i de öppna partierna. Kalkkärren har bildats i en sluttning där kalkrik vatten sipprar fram. Kalkrikedomerna gynnar arter såsom axag, kärrknipprot, blod- och sumpnyckel och näbbstarr.



Under försommaren bildar jungfrulin och gråfibbla en blågul färgprakt.

Bakom hundkex och vallmo väntar en artrik hagmarksflora.



8 Södra Freberga kalkkärr



Kärrknipproten avslutar orkidésäsongen i början av juli.



Svarthö, en överlevare från den senaste istidens slutstadium.

Södra Freberga kalkkärr ligger innanför Frebergaviken i Vättern och omges av öppna hagmarker. Bland kärrets täta tuvor av axag växer gräsull med hängande vitulliga ax tillsammans med majviva, tätört, kärrknipprot, vaxnyckel och blodnyckel. Till de mest spektakulära växterna hör flugblomstret. Flugblomstrets blommor liknar till doft och form en stekelhona som lockar till sig parningsmogna stekelhannar som hjälper till med blommornas pollinering. En annan raritet är istidsrelikten svarthö som vanligtvis påträffas i fjällvärlden. I kärret finns en mindre bildning av bergarten kalktuff som uppstår när det kalkrika grundvattnet når luften.

Den övriga betesmarken är torrare och saknar kärrets orkidéer. Här växer istället darrgräs, brudbröd, sommarfibbla, jordtistel och smörboll. Över de vidsträckta strandängarna varnar tofsvipan oroligt under maj månad. På de fuktiga ängarna trivs också enkelbeckasinen som under sina störtdykningar åstadkommer ett omisskännligt brummande med sina stjärtfjädrar. Dess läte har inspirerat till det folkliga namnet himlaget. Från buskarna hörs näktergal, hämpling och rosenfink.

Nedanför kalkkärret breder vidsträckta betesmarker ut sig ner mot Vättern.



9 Staffanstorps naturreservat



I Staffanstorps naturreservat visar vältrampade stigar vägen genom örtrik granskog, färbetade torrbackar, förbi kärr och spännande sjöar. Dödislandskapet i reservatet bildades under den senaste istiden. Den kuperade terrängen och den kalkrika moränen skapar förutsättningar för områdets olika vegetationstyper.

Liksom det närbelägna reservatet Sjöbo-Knäppan går Staffanstorps dokumenterade historia tillbaka till tidig medeltid. Stora delar av reservatet nyttjades till bete och slätter. Dagens gamla husgrunder, stengärdesgårdar och odlingsrösen hjälper oss att förstå hur detta alderdomliga landskap såg ut.

Blomsterprakten är rik tack vare den kalkrika moränen. Tidigt på våren täcks marken av blåsippor, lungört och andra vårblommor. Under skuggande ekar trivs de ovanliga lundväxterna vippärt och underviol. På den kalkrika marken växer granen snabbt men murknar tidigt och faller till marken. Den döda veden gynnar insekts- och fågellivet. Här finns ca 40 häckande fågelarter, bl a rödstjart, kattuggla och grön-göling.



Den gamla läkeväxten säriläka är vanlig i reservatet.



Det sällsynta toppjungfrulinet trivs bland darrgräs och solvända.

På moränåsarna går du torrskodd mellan rikkärr och källsjöar.



Lungört är vanlig i reservatet.



De tre sjöarna Hemsjön, Svartsjön och Mellansjön är vattenfyllda dödisgröpar. Mellansjön är 7 m djup och djupast av de tre sjöarna. Här råder ofta syrebrist under vinterhalvåret, vilket gör att endast ett fåtal fiskarter kan överleva. En av dessa är rudan, som övervintrar nergrävd i sjöbottens gyttja. Frånvaron av fisk gynnar tillgången på vattenlevande djur som tex hoppkräftor, mygglarver och dagsländelarver. Vid Mellansjön växer den kalkälskande gotlandsagen och i sjön ovanliga kransalger. Runt sjöarna växer också den för södra Sverige ovanliga grälalen.

Den högväxta gotlandsagen är sällsynt utanför Gotland men trivs bra vid Mellansjön.

Vätterosen som saknar klorofyll lever på hasselns rötter.



10 Sjöbo-Knäppans naturreservat



Sjöbo-Knäppans naturreservat ligger vackert beläget vid sjön Boren. I reservatet växlar skuggiga lövskogar med betade hagmarker och orkidrika kalkkärr. Hela reservatet ligger på gammal kulturmark och har brukats som betes- och slättermark sedan lång tid tillbaka. Reservatets historia avslöjas bl a av ruinerna av den medeltida gården Torpa och en välbevarad fångstgrop.

Kanske är lövskogsdelen av reservatet som vackrast om våren då blåsippor, vitsippor, svalört, lungört och värlök täcker marken. Reservatet sjuder av liv och från grönskan hörs rosenfink, näktergal och rödvingetrast blandat med de mer diskreta ljuden från stenknäck och mindre hackspett. Borens stränder närmast kokar av lekande grodor. De parningsmogna grodorna och paddorna uppför en fascinerande symfoni av knarrande och puttrande läten.

Från parkeringsplatsen leder en bekväm väg utmed stranden till Gröna plan med bad- och grillplats.



Den bruna kärrhöken med sin V-formade silhuett är en vanlig syn över Knäppavikens vassruggar.



Blåsippan är en karaktärsart i reservatet.



Flugblomstret får hjälp med pollineringen genom att lura flughanarna med sina flugliknande blommor.

Slätterblomman lyser vit i tuvor av axag.



För att gynna och återskapa de värden som bildats genom århundraden av bete och slätter har betet återupptagits i delar av reservatet. Färbetet gynnar bl a gullvivan som växer i stora mängder bland blommans körsbärsträd.

Genom fuktlovskogen innanför Knäppaviken tar man sig över spänger till ett fågeltorn med utsikt över Borens vassruggar. Här livnär sig sothöna och änder på överflödet av växter och smådjur inne i vassarna. Under våren bjuder skäggdoppingen upp till dans inne i viken som övervakas av brun kärrhök. I vassen sitter sävsparven med sitt svarta huvud, vita halsring och slokmustasch.

Ytterligare ett stycke in i viken ligger Knäppankärret med sina många orkidéer. Först ut i kalkkärret är det tuvade halvgräset axag tillsammans med jungfrulin och majviva. Majvivan blommar i stora mängder med vackra men illaluktande rosa blommor i maj månad. Därefter följer flugblomster, vaxnycklar och blodnycklar. Sittandes på huk hittar man också det lilla spåda vildlinet och den "köttätande" tätörten med sina insektsfångande, klibbiga bladrosetter tätt intill marken. Sist ut bland kärrets kalkälskare är kärrknipprot och slätterblomma i juli månad.

Till fågeltornet tar man sig torrskodd över utlagda spänger.



11

Ulvåsa
park

Ulvåsa slott omges av en lummig park som tillsammans med det natursköna läget invid sjön Boren ger ytterligare dimensioner till Ulvåsas storhet. Den engelska parken anlades i början av 1800-talet med det stämningfulla beteslandskapet och renässansens landskapsmåleri som förebild. I den tidigare mer öppna och tuktade parken kan man finna uppemot 40 olika slags träd.

Förvildningen av parken har gynnat den biologiska mångfalden. I parken finns en rik lundflora. På träden finner man piskbaronmossa, grov baronmossa och gul dropplav. Här finns också ett myllrande insektsliv med flera hotade och sällsynta arter. Miljön kring Ulvåsa är en av kommunens mest värdefulla fladdermuslokaler. Här lever bl a dvärgfladdermusen som ställer höga krav på sin livsmiljö. På våren hörs en intensiv sång från trastar och sångare. I området finns också näktergal, spillkråka, mindre hackspett och stenkäck. Från vassruggarna i Boren hörs inte sällan rördromens trumpetande.



Krollilja i tiotusentals trivs tillsammans med ormbär, trolldruva, tvåblad och tibast.

Slottet ligger vackert beläget på en ås mellan sjön Boren och slätten i söder. Delar av slottsparken är öppen för besök.



Prästkrage och akleja.



Gamla lövträd omger slottet.

Inne i Ulvåsaviken finns ett sumpigt lövskogsområde. Lövskogens artrikedom ger skäl för naturtypens epitet "nordens regnskog". Här kan man bland annat finna de för Östergötland mycket sällsynta lavarna parknål och klosterlav. Här växer även skogsnycklar, skärmstarr och rankstarr.



12 Birgittas udde



Birgittas udde vid Boren utgör en rofylld miljö på cykelavstånd från Motala tätort. Här finns ruinerna efter den borganläggning där den heliga Birgitta levde och verkade. Borgen bestod av ett stenhus med källare och ett par långa träbyggnader. Vallgravar skyddade från ovälkomna besökare från land. Idag återstår endast källaren och de torrlagda vallgravarna av borgen som anlades i början av 1200-talet. Ut över sjön i riktning mot Kristbergs kyrka ses ofta blanka ”strömfåror” på vattenytan, sk Birgittavägar.

Först ut på udden på västkanten, liksom på Rönnerdahls Sjösalaäng, är den guldgula gullvivan. Det latinska namnet *Primula veris* betyder just ”vårens förstling”. Gullvivan är liksom vi människor medelålders vid 50-årsåldern. På Birgittas udde, där betande får håller skuggande vegetation borta, växer gullvivan i täta bestånd mellan glest ställda träd och buskar. Under sommarmånaderna blommar gråfibbla, liten och stor blåklocka, bockrot, gulmåra och värbrodd. I ruinen trivs gul fetknopp.



Gullvivan kan föröka sig tills den blir närmare 100 år.

Efter en promenad längs Borens strand når man udden med borganruinen.



Byckorps ekhage



13



Solljuset strilar ner genom ekarnas grenverk.



Får betar i ekhagen.



Byckorps ekhage omges av böljande sädesfält och lysande rapsodlingar. De mäktiga ekarna dominerar intrycket i den färbetade hagmarken. På flera av de gamla ekarna har olika slags tickor, bl a blekticka och ekticka, påbörjat den nedbrytande process som resulterar i häligheter i ekarna. I ekarnas mulmfyllda hålrum bor många sällsynta insekter, framförallt skalbaggar. På ekarnas grova bark trivs flera ovanliga lavar, bl a gul dropplav och skärelav. Båda arterna är mycket småväxta och bör helst studeras i lupp, men den förstnämnda har ett karaktäristiskt utseende och är synlig för blotta ögat. Floran i hagen har tyvärr utarmats till följd av gödsling och beskuggning.

Norr om ekhagen reser sig Ask kyrka från en grusås med vacker utsikt över det flacka odlingslandskapet. Kyrkan omgärdas av en mur av kalksten med en spännande flora. Här trivs växter såsom grusbräcka, backanis, taklosta, luddlosta, harmynta, fältmalört och andra arter som vanligtvis växer på magra kalktorrängar. Här finns även den hotade arten piggfrö som endast är känd från en handfull platser i länet. Ask kyrka från 1100-talet är en av två kyrkor i länet med östvänt torn.

14 Ekebyborna ekhage



Ekeby ekhagmark erbjuder en trevlig plats för en utflykt på cykelavstånd från Motala centrum. Ekhagen omges av den bördiga slätten där gårdar, kyrktorn och sjön Boren i norr ger karaktär åt landskapet.

Som vackrast är ekhagmarken under våren då vitsippor bildar en ljuvt grönskande matta under ekarna och hasselbuketterna. Lite senare finns gott om gullvivor i hagen. På de äldsta ekarna växer de ovanliga lavarna gul dropplav och hjämbrosklav som trivs på de solbelysta stammarnas grova bark.

I hagmarken ligger ett stort gravfält med ca 75 synliga järnåldersgravar. Här finns också stensättningar i form av en treudd och en domarring.

Hagmarken med järnåldersgravar omges av den bördiga Östgötaslätten



Förekomst av gul dropplav berättar att gamla ekar funnits i området under mycket lång tid. (5x förstoring)



Majviva.

*Vaxnyckel och axag (t.h).
Blodnyckel.*



Rika kalkkärr och fattiga myrar

Våtmarker eller myrar är fuktiga miljöer med olika karaktär beroende på näringsrikedom och hydrologi. De näringsfattiga högmossarna som enbart tillförs vatten med nederbörden, finns i första hand i kommunens norra del. Mossen byggs upp av torv som bildats av vitmossor under tusentals år. På mossen trivs tall och olika slags ris. Den öppna högmossen pryds av tuvull, rosling, tranbär, hjortron och sileshår. Mossens fågelliv är rikt med arter som orre, storspov och grönbena.

De rikare kärren är ofta beväxna med klibbal, det enda träd som klarar av att stå med rötterna i vatten under lång tid. Sumpskogarna har ofta undgått rationellt skogsbruk och skogsbränder vilket gör dem till artrika miljöer. Många av dagens lövbevuxna kärr har dock vuxit upp på gammal ängsmark. I kärren trivs många olika slags starrarter. I lövkärr med gott om död ved finns ett rikt fågelliv med arter som mindre hackspett och stjärtmes.

På kalkrik berggrund i söder finns små extremrikkärr i områden med rörligt markvatten. Rikkärren har under lång tid utnyttjats som ängsmark och dess flora är beroende av hävd. Till de kalkkärrens speciella flora hör många av våra orkidéer. Här växer också många olika slags halvgräs, t ex gräsull, näbbstarr, axag och plattstarr.

Förstörd hydrologi är det största hotet mot våtmarkerna. Många av de naturliga våtmarkerna försvann under 1800-talets odlingsiver då många våtmarker dikades.



15 Södra Borenstranden



Sjön Boren är en näringsrik slättsjö vars södra stränder kantas av vidsträckt vassbälten. Vassruggarna avbryts av långsmala uddar som utgör spår från is-tiden. I sjön finns ett rikt fågelliv med många för grunda slättsjöar typiska arter. Inte mindre än 180 olika slags fågelarter har setts under årens lopp i sjön och upp emot 100 arter häckar varje år i eller i anslutning till sjön.



Rödrommen låter som då man blåser i mynningen av en tombutelj.

Det rika fågellivet upplevs bäst från Ekebyborna gamla prästgård, belägen mellan de två uddarna Uddenäs och Fossalaudden. Här står värlök och skilla för en blå-gul färgprakt under april månad. Vid samma tidpunkt och någon månad framåt är fågellivet som mest intensivt. Från vassbältena, som övervakas av den graciöst flygande bruna kärrhöken, hörs rödrommens sär-egna blåsljud och sången från andra vasshäckande arter som t ex skäggmes och trast-sångare. Över fälten hörs den akrobatiska tofsvipans skrik och det ihärdiga kacklet från patrullerande gäss.

Bryggan vid prästgården erbjuder plats för ivriga fågelskådare eller trötta långfärdsskridskoåkare.



Gässen rastar i stora mängder vid



Storspoven spelar på våren med melodiska visslingar som övergår i en bubblande drill.

Breda vassar, sumpskogar och skogsklädda åsbranter är några av de miljöer södra Borenstranden erbjuder.

I vassen trivs också många slags andfåglar såsom skäggdopping, gråhakedopping och knipa. I strandskogen häckar den domherrestora mindre hackspeten. Storspov, som minskat kraftigt i antal de senaste årtiondena, kan höras flöjtande över strandängen under stilla morgnar och kvällar. Under vinterhalvåret dyker rariteter som rastande salskrake och havsörn upp vid sjön.

Från prästgården är det möjligt att över betade strandängar promenera till de båda omgivande uddarna. Fossalaudden i öster är uppbyggd av isälvmaterial och är fläckvis bevuxen med torrängsflora. Uddenäs är en sk drumlin. Drumlinryggarna liknar jättelika limpor eller valryggar och har fått sitt namn efter en ort på Irland där de är särskilt vanliga. Längst ut på udden står en av kommunens ståtligaste lindar. På udden ligger också ett stort flyttblock.



16 Ebborp kalktorräng



Ebborpsbackarnas böljande hagmarker ingår i ett skanddelta från istidens slut som sträcker sig söderut från Fossalaudden i sjön Boren. Ebborpsbackarna betas delvis vilket tillsammans med den kalkrika jorden skapar goda förutsättningar för en artrik torrängsflora med backnejlika, färgmåra, backklöver och backsmultron. Det lyriska brudbrödet med sina vackert vita blomsterkorgar med stänk av rött och rosa dominerar i stora mängder under juni månad tillsammans med tjärblomster. I Östergötland har brudbrödet kallats svensk ingefära då dess näringsrika rotknölar använts inom matlagningen. Lite ovanligare är den vårblomande backsippan som växer i närheten av det gamla jaktornet högt upp i betesmarken. Efter blomningen bildas en härig vippa som utgör ett svävande fröpaket som sprids med vinden.

Ebborpsbackarna utgör rester av en naturtyp som var långt mer vanlig för endast ett tiotal år sedan. Flertalet kalktorrängar i kommunen är idag igenväxta på grund av upphört bete. Igenväxning gör att den ljuskrävande floran med arter som fältsippa och färgkulla är på väg att försvinna.

Utblick över Boren och ett urgammalt kulturlandskap där gårdar och fornlämningar är knutna till åsarna. Märkliga är de sex domarringarna vid Norra Fossala.



Den silkeshärige backsippan blommar under april månad.



Nyponrosen är ett vackert ogräs i hagmarkerna söder om Boren.

Vålberga mosse



Skvattribuskarna blommar i juni med väldoftande blombuketter.

Vålberga mosse utgör ett udda och avvikande inslag i den bördiga slättbygden söder om Boren. Vålberga mosse är en typisk tallrismosse, en näringsfattig naturtyp som vanligtvis återfinns i kommunens norra skogsbygder. Mossen ger ett ödsligt och orört intryck då vältrampade stigar och diken i stort sett saknas. Mossen är beväxten med lågväxt, knotig tallskog. Marken under de konstnärligt förvridna tallarna är täckt av skvattram, odon, lingon, hjortron och tuvull.

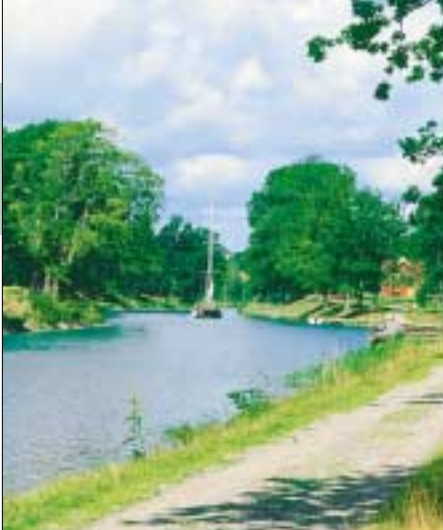
Det öppna mosseplanet pryds av tranbär och rosling som båda tillhör familjen ljungväxter. I mossens östra utkant växer den sällsynta arten sumpviol.

På mossen kan man få höra den för vildmarken typiska nattskärnan. Vanlig i området är brun kärnhök som söker sin föda i vassbältena i den intelligande sjön Boren.

Knotiga tallar och skvattram täcker mossen.



18 Göta kanal



Göta kanalområdet mellan Borensberg och Ruda präglas av en känsla av lugn och tidlöshet. Mellan Borensberg och Näs betas kanalbanken av får som bidrar till den lantliga miljön kring det restaurerade glasbruket. Vattenvägen kantas av grova lövträd som starkt bidrar till kanalens karaktär och ger livsrum för fåglar, fladdermöss, mossor och lavar. Allén utgör också en värdefull spridningsväg som underlättar arternas förflyttning över det för övrigt jordbruksdominerade landskapet. Närheten till Norrbyjön gör kanalbanken fågelrik med arter som kärrsångare, rosenfink, näktergal och härmsångare.

Mellan slussarna i Borensberg och sjön Boren växer den mycket sällsynta sumpviolen på båda sidor av kanalen. Sumpviolen är endast känd från två andra platser i Östergötland. De djupvioletta violerna växer på tuvor i den fuktiga miljön med stora, blanka blad som gör den lätt att känna igen.

Kring Ruda är inslaget av grova lövträd extra påtagligt. Här växer grova ekar i hagmarken mellan kanalen och riksväg 36. Här är inte mindre än åtta hotade skalbaggsarter funna. Invid kanalen växer även grova, gamla bokar och lindar. Här finns en lång rad ovanliga mossor och lavar, bl a gammeleklav och grå skäre-lav. Under träden trivs lundväxterna krollilja och trolldruva och i öppnare lägen de ljusälskande arterna svinrot, gullviva och jungfrulin.

Från Ruda kan man promenera till Norrbyjön med sina vidsträckta vassbälten. Här kan man se och höra brun kärrhök, rördrom, gräshoppsångare, sothöna och skäggdopping och andra för den grunda slättsjön karaktäristiska arter.

För den som inte vill gå hela sträckan mellan Borensberg och Ruda finns flera broar, exempelvis vid Näs och Kungs Norrby.

I det gamla glasbruket mellan kanalen och strömmen är det idag vandrarhem.

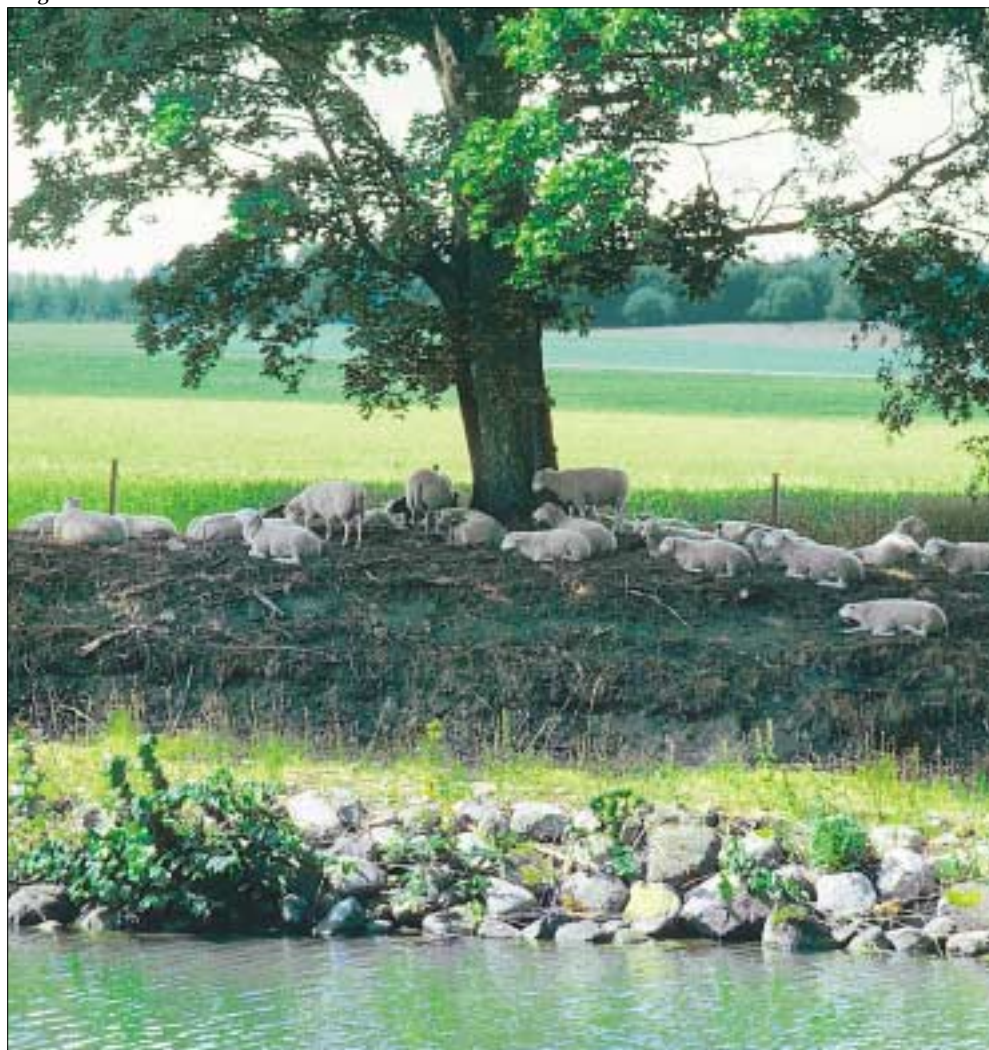


Blått jungfrulin avslöjar att markerna förr betades.

Sumpviolen blommar kring månadsskiftet april-maj.



Fyrbenta landskapsvårdare tar paus i arbetet med att restaurera hagmarkerna utmed Sveriges längsta allé.



Kulturlandskapet norr om Boren

Mellan gårdar och böljande sädesfält norr om Boren ligger lövrika skogspartier och rika hagmarker i ett småskaligt kulturlandskap. Över den sydvända sluttningen rinner små bäckar ner mot sjön genom lövklädda raviner. Månghundraåriga ekar minns forna tider i några av kommunens mest värdefulla ekområden. Den tätorts-nära Soldatängen är en av få ängar i kommunen som sköts med traditionell slätter.



Den djupa ravinen för tankarna till en djungel.



Strutbräken har bruna blad med sporgömmesamlingar i mitten av struten.

Kristbergs ekhage



19

Kristbergs ekäng, även kallad Brinkängen, för tankarna till Astrid Lindgrens värld. Här finns Pippis sockerdricksekar och Ronjas vitsippsglänor. Någon vackrare syn än den vitsippssmyckade ängen om våren är svårt att tänka sig. På ängen växer kommunens grövsta ekar med kraftiga och ofta ihåliga stammar. Det gigantiska gren- och lövverket

erbjuder livsrum åt en mängd olika slags organismer. I ekarnas håligheter lever flera ovanliga skalbaggsarter, på barken bland annat den ovanliga gammeleklaven, bland löven fjärilar och larver och på döende ekgrenar den sällsynta blektickan.

I skarp kontrast till den ljusa, närmast pastorala stämning som råder i hagmarken, står den lövskogsbeklädda ravinen på andra sidan åkermarken i väster. Här har Kristbergsbäcken med sitt meandrande lopp skurit ut en ravin där solens strålar har svårt att nå marken genom det täta lövverket. I den fuktiga miljön trivs bl a den stora ormbunken strutbräken. I bäcken finns småspigg och stensimpa.



20 Stubba ekhage



Stubba ekhage omges av böljande sädesfält och faluröda byggnader med vita knutar i traditionella gårdsmiljöer. Från urbergshällarna i den kuperade lilla hagmarken har man en vacker utsikt över omgivningarna med Kristbergs kyrka i horisonten.

De knotiga gamla ekarna är likt stadens höghus hem för en brokig skara växter och djur. På Stubbas ekar växer ett flertal sällsynta små lavar, bl a gul dropplav och blyertslav. Här lever också många ovanliga ekberoende skalbaggar.

Liksom eken och dess invånare är hagmarkens kärleväxter beroende av ljus och hävd i form av bete eller slåtter. Delar av hagmarken i Stubba är mycket artrik. Här växer betespräglad ljung som får ett tätt och kuddlikt utseende som är ovanligt i våra trakter. Ur denna matta reser sig bl a slåttergubbe och jungfru Marie nycklar i täta bestånd under juni och juli månad. Här trivs också jungfrulin, solvända, stor blåklocka och prästkrage.

Stubba ekhage i Kristbergs socken.



Jungfru Marie nycklar – vår vanligaste orkidé?



När slättergubbens bonde och drängar slagit ut är det dags för slåtter.



Mandelblom är en av kulturlandskapets kändisar som hotas av hagmarkernas igenväxning.



Blåvingepar.

Storebergs artrika hagmark.



Storeberg hagmark



Storebergs böljande hagmark invid sjön Boren uppvisar en sällsam blomsterprakt under hela sommarhalvåret. Listan över typiska ängs- och hagmarksväxter kan göras mycket lång. I slutet av maj månad gör kärtingtand, kattfot, smörbollor och mandelblom sällskap i den stora hagmarken. Under juni och juli är blomsterprakten som rikast. Ur en färgglad matta av rödklöver, ängsskallra och jungfrulin reser sig bl a prästkrage, stor blåklocka och den stolta slåttergubben. Slättergubben får oftast tre blomkorgar. Den översta kallades förr i tiden för bonden och de lägre sittande blommorna för drängar. Andra vanliga arter i hagen är jungfru Marie nycklar, darrgräs, brudbröd, sommarfibbla, stagg, nattviol, ormrot, svinrot och solvända.

Den artrika floran borgar för ett rikt insektsliv. I hagmarken lever flera ovanliga dagfjärilar, t ex svävflugliv dagsvärmare som lever av nektar från ängs- och fältvädd. Under sensommaren kan den sällsynta sydängsgräshoppan höras spela i hagmarken.

22 Storkelsby hagmark



Storkelsby hagmark ligger i en sluttning ner mot sjön Salstern. Mellan vidkroniga ekar avlöser hagmarksväxterna varandra under växtsäsongen. Nattviol och ormröt följer på kattfot och svinrot. Ormroten har en stärkelserik rot som förr äts i tider av nöd. Efter blomningen bildas groddknoppar som kan gro till en miniplanta medan de sitter kvar på stammen. När de faller till marken slår de omedelbart rot.

Den närbelägna sjön Salstern är en näringsfattig skogssjö som omges av karga och vackra skogsstränder. Sjön lämpar sig väl för paddling och skridskoåkning. Sjön har ett rikt fågelliv. Fiskgjuse ses ofta ryttla över sjön i jakt på föda. En annan karaktärsfågel för klara skogssjöar är storlommen som ligger tung på vattenytan spanandes med sin ormlika hals. På Djupviksön finns en hägerkoloni sedan 60-talet.

I den näringsfattiga Salstern trivs storlommen.



Den vita ormrötens latinska namn betyder "föder levande ungar".



Trumgräshoppan spelar genom att gnida bakbenen som en stråke mot vingarna.



Solvändan trivs i de torra och steniga markerna.

Fältgentianan är trots sin intensiva färg svår att upptäcka.



Petersborg och Källegården hagmark



Petersborg och Källegården inbjuder till blomstervandringar i vackra hagmarker strax utanför Motala tätort. Hagmarkerna ligger på promenadavstånd från varandra. Här lyser solvändans gyllengula blommor upp markerna tillsammans med prästkrage, kattfot, ängsskallra och jungfrulin. Under juni månad blommar den sällsynta fältgentianan som är starkt anpassad till liens marker. Arten kan vara svår att hitta då den liksom solvändan endast visar sig i sin fulla prakt under soliga dagar.

Här lever också den sällsynta trumgräshoppan, en av landets största och mest spektakulära insektsarter. Under parningstiden i augusti och september månad flyger hanarna med sina vallmoröda vingar samtidigt som den ger ifrån sig ett brummande läte.



24 Soldatängen



Soldatängen och hagmarkerna kring Lövingsborg tillhör de mest artrika miljöerna i kommunen. Slätterängen sköts sedan 1994 på traditionellt sett av Naturskyddsföreningen i Motala, som då upptäckte resterna av en rik flora i den igenväxande ängen. Idag växer upp emot 250 olika kärlväxter i markerna!

I ängen växer bl a brudborste, svinrot, vildlin och hartmansstarr. Tidigt på våren fagas ängen. Kvistar och lövrensas bort för att underlätta för växtligheten och den kommande slättern. I början av augusti då de flesta av ängens blommor fröat av sig är det dags för slätter. Därefter släpps djuren ifrån den intilliggande hagmarken in på efterbete.

I hagmarken intill ängen växer jungfrulin, kattfot, läsbräken och stagg. Den lilla dammen täcks i juli månad nästan helt av vattenblink som speglar sig i vattenytan. I dammen lever den ovanliga arten större vattensalamander.

Hävden av ängen har en mycket lång historia. Uppgifter finns som pekar på att ängen brukats sedan 500 f. Kr. Än idag finns flera inslag i området som påminner om ett ålderdomligt Sverige. Här finns en allmogeaiker med traditionella grödor och åkerogräs. Ängen och den lilla åkern omgärdas av en trögärdesgård. I väggkanten växer åkerogräsen pukvete samt natt och dag.



Brudborste och blåklocka.



Skogsklocka vid Soldatängen.

Nya trögärdesgårdar har byggts på traditionellt vis.



Liens och mulens marker

Ängs- och hagmarkerna är de mest artrika miljöerna i landskapet och resultatet av mänsklig odlarmöda genom tusentals år. Hagmarkernas betande djur och ängarnas lieslätter har skapat magra marker som gynnat växter som inte klarar sig i konkurrensen med mer stovväxta gräs och örter.

De ljusälskande växterna i mulen och liens marker är väl anpassade för att överleva den återkommande hävden. Jungfrulin, kattfot och slättergubbe har alla bladrossetter tätt tryckta intill marken för att undgå djurens mular och liens vassa blad. Andra arter smakar illa och lyckas liksom taggiga buskar undvika de betande djuren.

I ängs- och betesmarkerna lever ett myller av insekter i intima förhållanden med specifika

värdväxter. Växterna bjuder på pollen och nektar och insekterna sköter växternas pollinering och fröspridning. Törnskata, gök och törnsångare är exempel på fåglar som också trivs i ängs- och betesmarkernas halvöppna landskap.

Den traditionella ängens glest ställda lövträdhaplade för att dryga ut djurens vinterfoder. Hamlade träd är ett traditionellt inslag i det småskaliga odlingslandskapet, liksom stenmurar, odlingsrösen och trögärdesgårdar.

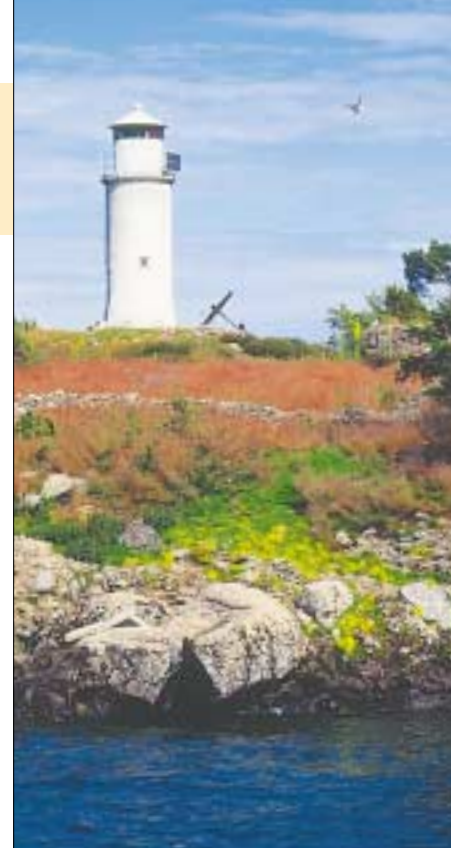
Upphört bete, gödsling och skogsplantering är idag det största hotet mot de biologiskt rika ängs- och hagmarkerna.

Höet stackas på traditionella hässjor vid Naturskyddsföreningens årliga slätter.



Fjuk
naturreservat

25



Ögruppen Fjuk ingår i Motalabuktens öreservat och består av de tre öarna Skallen, Mellön och Jällen. Passa på att studera konglomeratet ur Visingsöformationen som bygger upp Skallens klippor från sjösidan. I skydd av Skallens livfulla mäs- och tärnkolonier häckar vitkindad gås, en liten svart-vit gås som blivit allt vanligare i inlandet de senaste åren. Längs med öarnas stränder spatserar strandskatan med sina klarröda ben och morotslika näbb. De karga klipporna på Skallen pyntas av färgglada rabatter med gul fetknop och liten blåklocka. På Mellön finns en lindskog som växer på ett säreget sätt. Grenarna breder ut sig på marken likt en matta. På våren täcks marken under träden av vårlök och på klapperstensstranden frodas vårärten.

Klipporna nedanför fyren består av konglomerat ur Visingsöformationen.

Fyren på Skallen är en av anledningarna till att ön varit bebodd under långa perioder. Som mest bodde 17 personer på ön. Fyrvaktarna och deras bostäder försvann då fyren byttes ut mot en automatisk fyr år 1910. Från 1914 av beboddes ön av "enslingen på Fjuk", Erik Zetterberg, som bodde på Skallen i över 50 år fram till sin död 1967.

Vitkindad gås – en arktisk art som hittat till Vättern.



Vättern med strandmiljöer

Vättern kantas av kilometerlånga, öde sandstränder och dramatiska urbergsklippor som stupar ner i sjön. Knotiga, vindpinade tallar bidrar till den havslika karaktären. Vättern har en spännande övärld med ett rikt fågelliv och unik geologi. De enorma vattenmassorna vid istidens slut har lämnat spår i landskapet vid Övralid, Håleberget och Djurkälla.

26 Sandön naturreservat



Sandön är en välbesökt ö i Motalabuktens övärld. Under en vandring i vårtid genom den vackra lindskogen befinner man sig i en lövsal, där stammar och lövverk utgör pelare och tak, och där golvet täcks av heltäckande vitsippmattor. Lite senare ersätts vitsipporna av stora bestånd av skogsbingel. Lindskogen lär vara Östergötlands största naturliga bestånd av lind. Här växer också tandrot, blodnäva, jättebalsamin, värvicker och storrams. I en naturlig rasbrant på öns sydsida finns en koloni med backsvalor. Strandbrinken utgör länets enda naturliga miljö med häckande backsvala, en art som i vanliga fall får hålla till godo med en något osäker tillvaro i sand- och grustag.



Getrams.



Backsvalorna bygger bohål i Sandöns strandbrinkar.

En annan art som lider bostadsbrist i dagens landskap och som har hittat en fristad på Sandön, är skogsduvan som bygger bo i ihåliga träd eller övergivna hackspettshål.

Sandön, som är uppbyggd av sand och grus från istiden, är känslig för erosion från vatten och vind. Stenblocket som ligger intill den sydöstra strandkanten låg för 60 år sedan 15 m in på land. Istället byggs ön på i den norra änden. Här har två strandporrar bildats, den ena 150 m lång.

Sandön var bebodd av torpare under senare delen av 1800-talet och stora delar av ön har varit uppodlad eller brukad som ängs- eller betesmark. Får betade på ön in på 1920-talet. På ön finns en eldstad och tältning på ön är tillåten under två nätter i följd.

Från Sandöns nordvästhörn utgår en 150 m lång bågformad strandporre.

