

GPS (RT 90 2.5 gon V)
 Önne: 1363156 Ö, 6309715 N
 Ångbåtsudden: 1363615 Ö, 6309289 N
 Lilla Amerika: 1363740 Ö, 6309312 N

Ett lättillgängligt utflyktsmål

Eftersom landsvägen mellan Unnaryd och Odensjö går rakt igenom Önne, är Önne ett lätt tillgängligt utflyktsmål. Här är en perfekt plats för en paus. Här möts Unnens vatten med Bolmens. Ta ett andetag och njut av Önne ås porlande vatten. Det både forsar och flyter lugnt och stilla. Jämför vattennivåerna på ömse sidor om det lilla kraftverket.

Plats för intressanta fåglar

Hägrar uppehåller sig ofta i den gamla åfåran eller vid stränderna runt Önne. Den som har tur har chans att se fiskgusar fånga fisk, strömstjärnor dyka eller forsälror söka föda. Den som har riktigt stor tur kan få se den vackra kungsfiskaren!

Paddla till Amerika!

Önne är en bra plats att sätta i kanoten antingen man vill paddla åt ena eller andra hållet. Om man väljer Bolmen, det var på den sidan Lilla

Amerika låg, så kan man fortsätta söderut genom Kafjorden och Bolmån till Lagan, vidare till havet vid Laholm och därifrån ligger oceanerna öppna för fortsatta färder. Den som inte vill ge sig ut på så långa färder kan paddla runt i Bolmen och Unnen eller kanske pröva någon annan sjö i grannskapet, till exempel Kösen (via Bolmån) eller Lilla och Stora Slätten via Möllekvärn. Kanoter finns att hyra vid flera platser, till exempel vid Vallsnäs.

Läs mera!

Om slussprojektet: www.onnesluss.se

Vägbeskrivning

Kör landsvägen mellan Odensjö och Unnaryd. Den går rakt igenom Önne, ungefär 5 km från Odensjö och 10 km från Unnaryd. Vandringsleden Bolmenmarschen leder också förbi Önne. Givetvis går det också att nå platsen med båt både från Bolmen och Unnen.

Omslagsbilder: Odensjö förr. Vykort från Kjell-Olof Nilssons vykortssamling. **Huvudsakliga källor:** "Lanthandeln i Önne – Ett offer för landsbygdens strukturovandling" av Berndt Westberg, ur "Södra Unnaryd–Jälluntofta Fornminnes- och Hembygdsförenings Årsskrift 1996"; "Gräns och gränstvist mellan Unnaryd och Odensjö" av K. H. Johansson, ur "Södra Unnaryd–Jälluntofta Fornminnes- och Hembygdsförenings Årsskrift 1996"; "När vattnen ångade" av Leif Norrman, ur "Annerstad förr och nu". Annerstads Hembygdsförening 1979; Berndt Westberg, Halmstad; Kent och Margareta Johansson, Önne. **Faktasök:** Karin Tengnäs och Malin Ekwall. **Textsammanställning:** Karin Tengnäs. **Samtliga foton:** Bo Tengnäs. **Logotyp:** Lars Lidman. **Grafisk form:** Tecknargården/Willy Lindström. **Produktion:** Naturbruk AB/Bo Tengnäs. **Projektsamordning:** Bitte Rosén Nilsson, Hylte kommun. **Copyright:** Naturbruk AB. **Tryckår:** 2006.

Foldrarna i serien "I Ebbe Skammelsöns kölvatten" finns på Internet: www.unnaryd.com



I EBBE SKAMMELSONS KÖLVATTEN



En gång, när jag hade varit i Önne kvarn för att mala min säd, råkade jag ut för ett äventyr. På hemvägen, när jag hunnit ett stycke på rockenet vid Odensjö, tyckte jag att det skymde bakom mig. När jag vände mig om, fick jag se en stor, broketer kalv komma efter. Jag snärtade på oxarna, men kalven hann ifatt mig. Den kröp opp och satte sig på bakänden av mellalasset. Jag snärtade på mina oxar allt vad jag förmådde, men nej tack, oxarna bara gingen och drog tungt. Hela vägen till Skrinhults vägskäl fick oxarna släpa och dra på kalven, så när de kom till vägskälet var de så svetta så de va vita istället för röda. Men där hoppade kalven av och sen bar det iväg i skene skutt uppför lier och nerför lier ända hem, men då hade svetten gått av.

Jonas i Skrinhults berättelse nedtecknad 1932 och återgiven i "Sägner från Odensjö socken", 2001.

Byn Önne har varit en boplats sedan tusentals år tillbaka. Stenxor har hittats vilket vittnar om en tidig bosättning i området. Byn ligger där landremsan mellan de två sjöarna Unnen och Bolmen är som smalast. Vattnet från Unnen till Bolmen flyter rakt genom byn i Önne å. Under århundraden var här en mötesplats för folk från Västbo och folk från Sunnerbo. Längre tillbaka var sjöar och åar viktiga. Vägar var dåliga. Genom sitt läge vid de stora sjöarna kunde folk från vida omkring lätt ta sig till Önne och platsen skyddades väl av folk runtomkring. På 1800-talet var Önne ett betydande centrum. Då fanns det bland annat kvarn, färgeri, smedja, mejeri, ramsågverk med hyvel för takspån, skomakeri, lanthandel och dansbana för traktens ungdom.

Vattenfall genererade elektricitet

Eftersom Unnens vattenyta är högre än Bolmens bildas vid Önne ett vattenfall, Öneforsen. Det strömmande vattnet har sedan urminnes tider använts till att driva vattenhjul som i sin tur drivit kvarn, sågverk och hyvel för takspån. Vid kvarnens hjul installerade Axel Pettersson på Önne gård en generator 1916. År 1919 fick byn ett primitivt elnät som räckte

Önne kraftverk.



Holmen "Lilla Amerika".

till belysning i många hem, men bara på dag- och kvällstid. På natten stängdes eldistributionen av.

Den gula patronsvillan

Patron Per Palm, född 1805 och hans son Anders Johan född 1842 initierade mycket av utvecklingen i Önne. Per Palm byggde på 1840-talet den gula patronsvillan i respektabel stil. Anders Johan anlade senare en finare trädgård mitt på sockengränsen med vatten, planteringar



och gångar. Ett färgeri drevs av färgmästare David Juhlin omkring 1870. Han var känd som en person med väl utvecklat färgsinne. En tredje driftig man var A J Palms måg Axel Pettersson som fortsatte att bygga och utveckla nya näringar, bland annat mejeriet som startades 1916. Färgeriet hade då lagts ner och mejeriet startades i den tidigare färgeribygnaden.

Mjölaren

Till kvarnen i Önne åkte bönderna från byarna runt omkring för att mala sin säd. En del kom ända från Bolmsö med stora roddbåtar. Medan mjölaren tog hand om säden satt bönderna framför brasan och berättade historier för varandra. Den om Jonas i Skrinhult, som fick ett oönskade lass på sin vagn, är ett exempel. Det

inmundigades även en del starkt i kvarnkammaren och det spelades kort. När det var dåligt väder på Bolmen tvingades Bolmsöborna stanna kvar över natten. Då kan man tänka sig att familjerna som väntade hem sina män kunde vara oroliga. Då fanns inte telefoner att meddela sig med och de kunde ha hamnat i sjön.

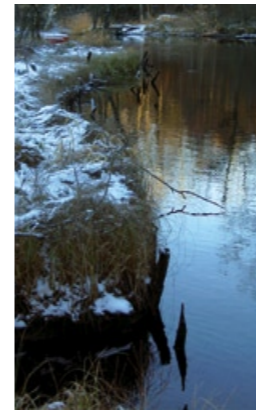
Bonden lät mala en eller två säckar åt gången. Han kom på återbesök med några veckors mellanrum. Mjölaren tog betalning i form av kvarntull. Det innebar att han tog en viss del av det malda mjölet och la det i en egen säck. Ofta var mjölaren anställd av kvarnägaren och fick då dela sin förtjänst med denne. Mjölarens verksamhet upphörde på 1940-talet.

Smeden och målaren

Smeden i Önne underhöll vagnshjul och slädmedar, plogbillar och andra verktyg åt traktens folk. Han skodde även hästarna. I Önne fanns också en mycket anlitad målare vid namn Tullgren. Han ägnade sig särskilt åt "finmåleri". Många möbler har fått sin blå färg och sina rosor och blad av honom. Tullgren målade även tavlor. Ofta var motiven hämtade från vykort med naturscenerier eller blommor.

Ångbåtstrafiken

Både Unnen och Bolmen har trafikerats av ångbåtar och Önne var då knutpunkten mellan trafiken på de båda sjöarna. Gods fick fraktas över land mellan sjöarna och passagerarna fick gå. Ångbåtar från Bolmen angjorde vid Ångbåtsudden innanför holmen "Lilla Amerika". Mellan Önne och Ångbåtsudden fanns en spång som underlättade passagen över det fuktiga området. Holmen hade fått namnet



Spångstolpar uppströms.

Lilla Amerika eftersom folk i trakten tyckte att platsen påminde om Amerikakajen i Göteborg om än något mindre. På Bolmen började ångbåtstrafiken 1878 med båten Oscar. Sammanlagt

tjänstgjorde 10 olika båtar under de omkring 60 år som ångbåts-epoken varade. Det fanns många ankoringsplatser. I norr fanns Liljenäs och i söder Piksborg, Torarp och Bolmen. Några andra ankoringsplatser var Öjarp, Odensjö, Järanäs, Tiraholm, Möllekvarn och Bolmsö. Det var både person- och godstrafik och sjöfarten utgjorde en viktig förbindelse till järnvägsstationerna Piksborg och Bolmen. Nyttosjöfart förekom ända fram till mitten på 1960-talet men i senare tid var det mest bogsering av massaved och inte längre persontrafik.

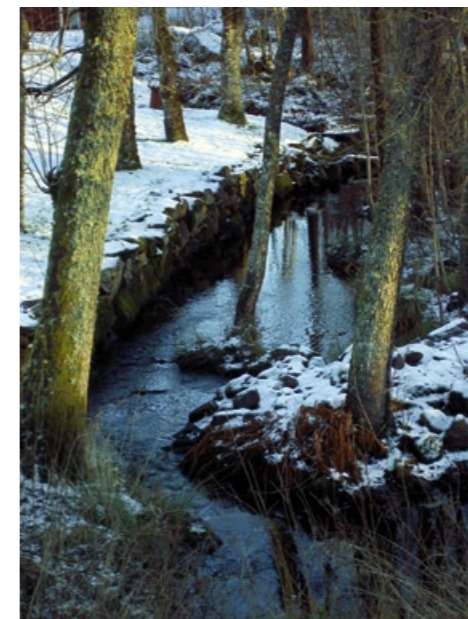
Önnes ankoringsplats i Unnen hette Lermaden och var belägen vid Hagen söder om Kvarnsjön. Ångbåtsstrafiken på Unnen började 1889 och fortsatte in på 1930-talet. Andra ankoringsplatser vid Unnen var Unnaryd, Alebo, Sjö, Nässja, Karsnäs och Unnens station. Från Unnens station ledde ett stickspår till Halmstad-Bolmens Järnväg.

Mycket massaved flottades från områdena runt Unnen, genom Önne å där det fanns en flottningsränna, vidare över Bolmen, genom Bolmån och ut i Lagan för att nå sin destination, pappersbruket i Strömsnäsbruk.

Lanthandeln i Önne

I slutet av 1880-talet öppnade snickaren och byggmästaren A.P. Svensson en lanthandel i Önne. Den blev populär för folk från både Unnensidan och Bolmensidan. Det fanns sedan affär i Önne fram till 1968. Konkurrenten från större affärer med mer utbud hade då blivit för svår. Handelsboden står emellertid fortfarande kvar i samma skick som den då lämnades. De flesta inventarier och till och med en del av varorna finns kvar.

Affären brukade stängas runt sex-sju på kvällen. Ingången till bostaden i samma fastighet var emellertid öppen till långt senare. Det gick lika bra att ta den. För många lanthandlare spelade det ingen roll vilken tid på dygnet kunden kom. På vintern var det kallt och rugigt inne i affären. När en bra vedkamin så småningom installerats blev affären en samlingsplats där dagens händelser kunde diskuteras.



Flottningsrännan.

I likhet med andra lanthandlar både köptes och såldes varor i "affären". Ofta hände det att kunden kom med en korg med ägg som skulle plockas upp och vägas. Även smör köptes upp. På hösten var det lingon som gällde.

Kvarnen.



En lång rad olika varor fanns till försäljning. En tunna med Islandssill stod strax innanför dörren. I "textilavdelningen" kunde man finna arbetskläder, strumpor och underkläder, tyg, nål, tråd, knappar och allt annat som behövs för att sy. I "pappersavdelningen" fanns exempelvis kräppapper som på den tiden användes till att klä krukor med istället för dagens ytterkrukor. Här fanns gratulationskort, tapeter och foto över Önne. Flygfoto till och med. Till "pappersavdelningen" hörde även "tipset" som blev populärt i mitten av 1930-talet. Annat som såldes var skor, skokräm, kryddor, tvål, tvättmedel och matvaror. I lanthandels tak hängde tofflor. På disken fanns konfektyrmontern: sex glasburkar med olika godis innehåll. Snuset vägdes upp i strutar. Lanthandeln i Önne fungerade även som postombud.

Projektet Önne sluss

Möjligheten att åka båt mellan Unnen och Bolmen kan snart bli verklighet efter diskussioner som pågått sedan 1885. Företagareföreningen i Unnaryd har initierat planering för ett slussbygge och "Föreningen Önne sluss" har bildats. En 600 meter lång kanal och en sluss planeras. Med en sluss skulle invånarna runt Bolmen kunna nyttja sjövägen till Unnaryd, Nässja, Sjö, Vallsnäs och andra natursköna områden vid Unnen. På motsvarande sätt skulle det bli möjligt att från Unnen slussa sig ner 3,5 meter för att uppleva Bolmen med sin vackra natur. Bättre förbindelser för fritidsbåtar skulle ge starkare underlag för service och företagande.

Biologiskt viktigt vatten

I Önne fanns det tidigare ett mycket betydande ålfiske. All ål från Unnen och andra sjöar i tillrinningsområdet vandrar ut det hållet på väg till lekplatserna i Sargassohavet. År 2004 beviljades statsanslag för återställning av Önne å med syfte att skapa fria vandringsvägar för fisk mellan de båda sjöarna och att iordningsställa lek- och uppväxtområdena för öring.