



Naturskyddsföreningen



SVERIGES
HEMBYGDSFÖRBUND

Texterna har sammanställts av
Naturskyddsföreningen i Hylte och Långaryds hembygdsförening.
Renskrivning och redigering Birgitta Holmén, Nissaryd

Kartarbete och illustrationer är utförda av Sylvia Sjö.

Andra medverkande har varit
Skärshultasjöns fiskvårdsförening och Hylteortens jaktvårdsförening.

Projektledare: 1:a utgåvan 1996 Leif Olsson, Hyltebruk.
Omarbetade 2:a utgåvan 2011 Bertil Holmén, Nissaryd.
Omarbetade 3:e utgåvan 2013 Sofia Lindstedt, Långaryd

Vi riktar ett varmt tack till alla berörda markägare.



LÅNGARYD VÄRLDENS SLÄKTBYGGE

Vandringsleder i Skärshult

Karta och beskrivning till naturupplevelser och kulturminnen längs leden



Bygdesagan

*Vi kommo utmed vattnen
i grå och heden tid
och reste hägn och viste
i slänt och sunnanlid...
Men eld och bädd fick värnas
i hård och ständig fejd
med blod och svett och vända
och grubbeldunkel sejd. –*

*Vid tjäderspel och lärkdrill
från klövjestig och glänt
vårt sparda korn vi sådde
på svedjorna vi bränt;
vi blåste nävergiga
och hednisk videflöjt
och älskade och drömde
vid lyckorna vi röjt...*

*Ur vätknyst och trollskrik
och gäcksam skogsråskratt
och tomtehyss och strömkarl
och Odens jakt en natt
oss formades på grundval
av skogens enslighet
vårt släktes kärva längtan
och kampmentalitet. –*

*Till stenarna, som skrymde
i alvröd jord och mull,
att korn och rova sällan
gav säck och skäppa full,
en fiendskap vi närde
i gärning som i ord
så stark, att vilan flydde
från bänk och torftigt bord. –*

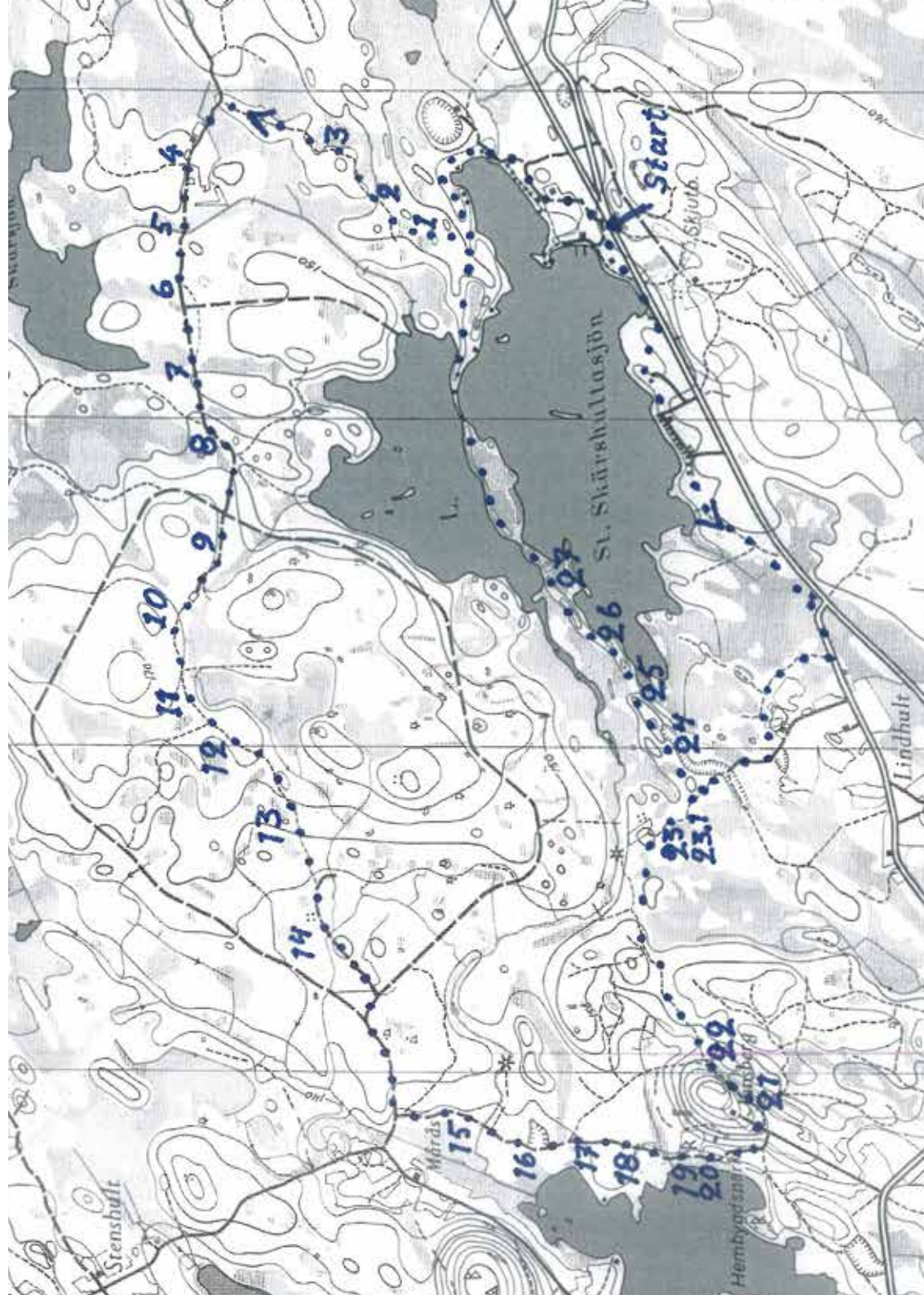
*Vi slogs och ”spände bälte”
till lust och tidsfördriv
och drog i hatfull släktfejd
med kastyx, påk och kniv...
Vi gingo man ur huse
i tid av ofärd tung
och ställde utlimatum
till riksens män och kung!*

*Väl flydde en och annan
från mästerman och bot
och tvangs att ”gå på skogen”
med skygg och fredlös fot...
Men vildmoras och klyfta
lät upp sin modersfamn
förutan orlovsedel
och härkomst eller namn. –*

*Så blev vårt liv en slåsskamp
i sammanbitenhet,
där tum för tum vi vunno
i tjurig trofasthet...
Från skvaltorna och slagan
och torpens bröd och salt
vi nådde industriens
och mönsterbrukens halt...*

*Men fjärran från fabriker
och åttatimmarstag
och bråda skördetröskor
i solblå bärgningsdag
oss lockar sekelskogen
till jakt och svedjebrand,
där bygdesagan viskar
kring öde, små kappland.*

Pälle Näver



Blåbärsriset trivs bäst på lite fuktigare och mer skuggigare platser än lingon. Marken är ganska mager, glest bevuxen med tall och gran. De bästa blåbärsmarkerna hittar man oftast i ostsluttningar mot någon sjö. Där har man ofta sällskap av stora mängder skogsmyror.

27. FAGER VY.

N 57° 02.281 E13°16.424

Hoppas du haft en skön vandring med många fina upplevelser. Som du märkt är SKOG mycket mer än bara träd. Nu kan du skymta målet, Blockhuset, på andra sidan sjön.

En stunds vila på bänken skulle kanske passa en trött vandrare. Njut av utsikten och känn samhörighet med allt levande du har omkring dig.

*Min hembygd, det är skog och sjö.
En sommaräng, och doft av hö.
Små röda stugor, och en by.
Ett utsiktsberg med älskad vy.*

Stig Högstedt (Pelle Näver).

28. MÅL. BLOCKHUSET VID SKÄRSHULTS CAMPING.

N 57° 02.180 E13°17.440

*Nu har du gjort dig väl förtjänt av en fika.
Välkommen in!*



VANDRINGSLEDER I SKÄRSHULT

Skärshults camping och rekreationsområde erbjuder två med gult markerade vandringsleder.

1. Natur och kulturvandring.

Leden har en längd av c:a 12 km. Utmed denna finns stolpar med nummer på utplacerade. Dessa nummer hänvisar till motsvarande textavsnitt i detta häfte. Här får du lite information om den natur du upplever och de kulturhistoriska platser du passerar under vandringen.

Avslutningen på åsarna mellan Stora och Lilla Skärshultasjöarna kommer att skänka dig en magnifik upplevelse av skog och vatten.

2. Runt Stora Skärshultasjön

Leden är c:a 6 km. Börja vandringen mot sydväst så avslutas även denna vandringsled på åsarna mellan Stora och Lilla Skärshultasjöarna. Fina vyer väntar dig.

I området finns många små vägar så var uppmärksam och följ pilarna på gula skyltar och de andra gula markeringarna så kommer du rätt. Sist i häftet finns en enkel karta.

VÄLKOMMEN!

Välkommen ut i den spännande karga smålandsskogen. En skog, som förr i tiden bland annat var tillflyktsort för rövare och fredlösa, men som under orostider även fick vara hem och skydd för traktens bönder. Befolkningen fick här ofta utstå stora umbäranden eftersom riksgränsen mot Danmark under lång tid utgjordes av nuvarande landskapsgräns mot Halland.

Är du riktigt uppmärksam kanske du kommer i kontakt med skogens små väsen, vättar och troll. I den forsande bäcken kan näckens förförande spel höras och i den mörka gammelskogen söker skogsfrun kontakt med yngre män. Men var på din vakt, låt dig inte förledas.

Koppla av och njut av stillheten. Låt fantasin flöda och lär dig uppskatta detta fantastiska ekosystem som vi kallar SKOG.



BERGGRUNDEN inom området utgörs av den sura järngnejsen. En bergart som är en av de äldsta i Skandinavien. Vid vittring av järngnejsen uppstår en ganska näringsfattig mineraljord vilket visar sig genom att floran är relativt artfattig.

Spåren efter inlandsisen tar sig uttryck i rejäla moränformationer, men även rullstensåsar har bildats. Morän består av en osorterad blandning av sten, grus och mjåla.

Området här ligger c:a 150 meter över havet vilket är högre än högsta havsnivå efter istiden. Typiskt är att god odlingsmark kan ligga högt upp. Fin matjord och näringsämnen har aldrig transporterats bort av havsvattnet. Närmare kusten har den bästa jorden transporterats iväg och avsatts i dalarna som då låg under havsnivå.

HISTORIA.

I området har hittats föremål som vittnar om bosättningar från sten, brons- och järnålder. Då var klimatet som i Sydeuropa i dag och man levde som jägare och samlare. Under vikinga- och medeltiden blev klimatet kallare och befolkningen blev bofast. Man höll tamboskap som gick på skogsbyte på sommaren men stod på stall under vintern. På åkrar närmast husen odlades korn, råg, rovor mm. Arbetet sköttes med enkla träredskap. Men även skog brändes ner för att ge ny odlingsmark, i den näringsrika askan fick man bra skördar under några år, så kallat svedjebbruk.

Ortnamn som slutar på –ryd och –hylte är typiska för området. Ryd betyder röjning eller hygge för nyodling och hus (-red i Halland och Västergötland –röd i Skåne). Skogen var på den tiden lövskogsdominerad med stort inslag av bok. På många håll var skogen gles eller saknades helt.

Gränsstrider mellan Sverige och Danmark pågick fram till slutet av 1600-talet, därefter blev det betydligt lugnare för befolkningen i detta område. I Smålands skogsbygd levde de flesta som fria bönder och torpare på egen mark. Men på den danska sidan om gränsen, nuvarande Halland, ägde staten (kronan) de flesta gårdarna och bönderna arrenderade marken, så kallade kronoskattehemman. Självhushållet var dominerande ända fram till 1900-talets början.

Under 1600 och 1700-talen började järnbruken växa upp längs Nissans dalgång. Nissafors, Rydöbruk m.fl. Träkol till masugnar och smedjor blev den första träråvara som skogsägarna kunde sälja i stora kvantiteter och få intäkter på. Under 1800-talets slut efterfrågades allt mer sågade trävaror både inom landet och för export.

23:1 RIKSKABELN

N 57° 02.067 E13°15.579

Här har den så kallade rikskabeln blivit uppgrävd och frilagd. Denna del av telefonkabeln gick mellan Halmstad och Gislaved. I den finns 4 x 114 = 456 isolerade trådar. Den lades ut och grävdes ner i slutet på 1940 talet. Kabeln ersatte då de många telefontrådarna som var på stolpar utmed järnvägarna. Telearbetaren Thore Grankvist, Hyltebruk berättar att 1955 slog Åskan ner i kabeln. Det tog Thore 14 dagar att sortera och löda ihop de många trådarna. Nu har den ersatts med andra kommunikationsmedel.

24. OGALLRAD SKOG.

N 57° 02.007 E13°15.832

Den här småkuperade terrängen bildades under istiden i början av en rullstensås. Granbeståndet här har träd av många dimensioner och man kan tro att trädens ålder varierar lika mycket, men så är inte fallet. Här har ingen gallring eller röjning skett, så de träd som växte lite långsammare i början har nästan kvävts av sina mera välvuxna syskon. Brist på solljus och näring gör att de växer mycket långsamt. Virket blir tätvuxet, hårt och hållbart. Sådant virke valdes förr ut för att användas för till exempel gärdesgårdar och bärande konstruktioner i hus.

25. STRANDKANTEN.

N 57° 02.109 E13°16.035

Vid strandkanten, speciellt i de fuktiga markerna och i de grunda vikarna, finns ett myller av liv i både vatten och på land. Här kläcks de flesta insekterna, grod- och fiskyngel i naturens barnkammare. Fåglar bygger bon och många djur söker föda här under den hektiska sommaren.

Strandskyddet i nuvarande naturvårdslag från 1970-talet skall förhindra bebyggelse mm. inom 100 m. från stranden. Lagen har som uppgift att bevara denna unika miljö även för framtiden. Visst måste vi kunna komma ner för att bada och fiska men stora delar måste lämnas orörda. Stör inte i onödan. Typiska växter är pors, starr, bladvass mm.

26. RULLSTENSÅS.

N 57° 02.247 E13°16.304

Rullstensåsen du går på är en väldigt tydlig ås. Materialet har transporterats och slipats av vattenströmmarna under inlandsisen, så kallade isälvar. När inlandsisen smälte undan avsattes sand, grus och sten vid isälvens mynning som följt med smältvattnet under isen. Materialet är oftast väl sorterat och allt är fint slipat av vattnet. Leta efter de runda och fina stenarna. →

23. CARLSTORP.

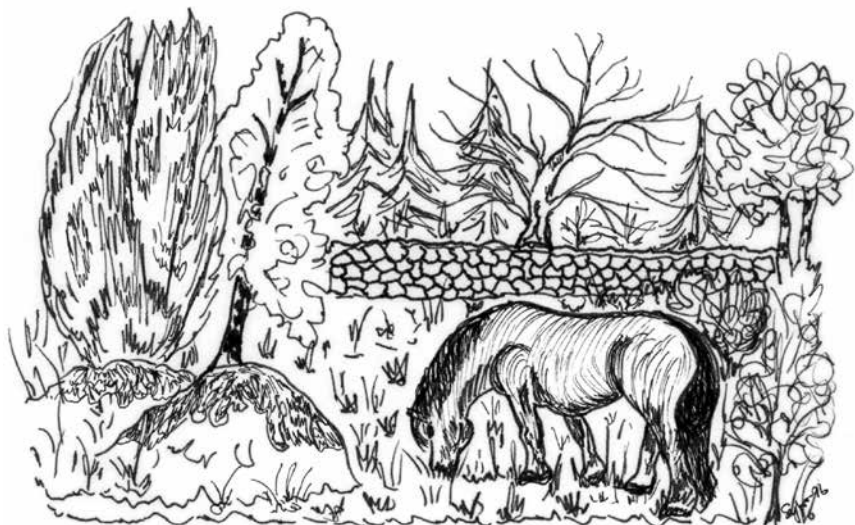
N 57° 02.083 E13°15.566

På denna plats tillkom torpet Carlstorp c:a år 1844. I kyrkböckerna kallas det i början nybygge, sedan torp och därefter för backstuga. Här bodde i stort sett endast en familj. Torparen Carl Eriksson (född 1813 död 1870) hans hustru Anna Sara Abrahamsdotter (född 1814 död 1889) och deras barn. Platsen fick sitt namn efter Carl Eriksson. Sonen Johannes (född här 1845) bodde kvar till sin död 1929.

På andra sidan den lilla gläntan finns ruinen efter stugan.

Torpgrund N 57° 02.098 E13°15.606

På 1800-talet var ån strax här nedanför, kallad Karlstorpån, en ganska livlig å där det gick fint att snara gäddor. Där fanns också ett bra ålfiske. Nu för tiden är ån ganska igenslammad och går inte att känna igen.



Vid ån uppfördes en så kallad "nickesåg". Den fanns här till omkring år 1915 då Severin Karlsson köpte sågen och flyttade den till sin gård i Kråkeryd. Som ung grabb arbetade hans son Artur Johansson mycket med att såga vid denna. På äldre dagar byggde han ur minnet en modell av sågen, vilken han sedan skänkte till Långaryds hembygdsförening. Den finns nu att beskåda i ladugården på Jansbergs hembygdspark.

På kartan finns platsen för sågen utmärkt. Lite stenrester är det enda som i dag minner om den verksamhet som bedrevs här.

Efterfrågan på trävaror följde industrialiseringen och det var då som bolag köpte fallrättigheterna för vattenkraft och stora skogsområden billigt för att avverka timmer till sågindustrin.

Gruvprops var en stor exportvara och slipers gick åt i stor mängd till alla nya järnvägar. Järnvägen mellan Halmstad och Nässjö blev klar på 1880-talet och med den underlättades transporterna av trävaror ner till kusten avsevärt. Närmaste station blev Landeryd där ett typiskt stationssamhälle växte upp.

När myndigheterna såg att stora arealer skogsmark hade avverkats utan att ny skog växte upp skrevs den första skogsvårdslagen 1903. I lagen krävdes att återväxten av nya träd efter avverkning skulle tryggas genom sådd eller plantering. Motivet var att inte utarma landet på framtida skogsråvara. I dag är pappersmassa och sågade trävaror de produkter som ger Sverige de största nettoexportintäkterna. Vi måste sköta skogen om den skall bidra till vår försörjning även i framtiden.

ALLEMANSRÄTTEN.

Längs denna vandringsled gäller Allemansrätten. Den ger oss unika möjligheter att vandra på annans mark, plocka bär, svamp och blommor.

Tänk även på allemansrättens skyldigheter. Den kräver att Du visar hänsyn genom att inte störa andra människor och djur.

Tomtmark och odlade fält får inte beträdas, skogsplantor får inte skadas och grenar inte brytas. Lämna inget skräp kvar utan lämna vandringsleden så fin som Du själv vill möta den. Har Du hund med dig så skall den alltid vara kopplad.

Totalt eldningsförbud gäller längs vandringsleden.

Under den torra årstiden måste stor försiktighet visas även vid rökning.

Grillplats finns vid Skärshults camping.



START 12 KM.

SKÄRSHULTS CAMPING OCH VÄRDHUS.

N 57°02.180 E13° 17.440

1. MÅNGA SMÅ SKOGSÄGARE

N 57° 02.484 E13°17.474

Cirka hälften av skogsarealen i Sverige ägs och brukas av privata skogsägare. Här i Nyarp går de många skogskifternas solfjäderformigt ut från bybebyggelsen. Skiftena är över två kilometer långa och en del bara mellan 30 till 60 meter breda.

Gränserna mellan skogskiftena markeras med sådana här rågångsstolpar. På några hundra meters avstånd och vid gränsvinklar finns också källror som den här. En liten upprest sten fastkilad med fyra stenar som markerar rågången.

2. KALHYGGE, FÖRYNGRINGSYTA.

N 57° 02.553 E13°17.517

Här fanns tidigare fin gammal skog men så kom stormarna Gudrun 2005 och Per 2007. Nästan all den fina skogen blåste ner eller knäcktes av stormarna. Sedan har några kvarvarande träd avverkats och de stora skogsområdena är nu planterade med gran.

I Södra Sverige blåste cirka 70 miljoner kubikmeter skog ner av stormarna. På det nedlagda militärflygfältet i Byholma lagrades och bevattnades en million kubikmeter i 15 meter höga och två kilometer långa lavar. En del av det bevattnade virket låg kvar i fem år utan att skadas.

3. VÅTMARK.

N 57° 02.647 E13°17.651

En liten outdikad våtmark här i "storskogen" berikar växt och djurlivet på flera sätt. I övergångar mellan olika naturtyper trivs många fler arter än i varje naturtyp för sig. På moränkullarna här runt omkring finns lingonris vilket tyder på att marken är ganska mager (närlingsfattig) och kanske skulle passa bättre för tall än de granar som växer här i dag.



Då gjordes en avstyckning på 84 hektar skogsmark. Tillsammans med Stora Skärshult såldes denna avstyckning till Kungl. Majt. Kronan och förvaltades av Domänverket. Efter markbyte är det numera Bergviks skogar som äger området.

Bergsmästare Bratt köpte den återstående delen av Jansbergs gård år 1900. Bröderna Bratt sålde den sedan 1917 till Sven Larsson, Kinnared och därmed kom gården i nuvarande ägares släkt.

Sven Larsson bosatte sig inte här utan gården sköttes av anställd personal (statare) fram till 1930 då Sven Larssons son, Sigurd Lyding, tog över, flyttade in på gården och skötte driften med hjälp av en dräng. Här fanns då c:a 10 mjölkkor, 2 hästar, höns och hushållsgris. Från 1940 har jordbruket varit utarrenderat.

Under byggnation av ny källare under bostadshuset 1933 uppstod sättningar med sprickbildning i skorstenen som följd. Detta resulterade i att huset fattade eld och blev svårt brandskadat. Familjen flyttade in i den återstående flygelbyggnaden. Nytt bostadshus byggdes 1954. Från 1963 driver Olle Lyding, sonson till Sven Larsson, och hans familj Jansbergs gård som ren skogsgård. Åkerarealen hålls öppen genom arrende.

22. LÖVBESTÅND I BRANTEN.

N 57° 01.946 E13°14.794

Här ser du ett biologiskt rikt lövbestand. Här finns livsförutsättning för många organismer, svampar, insekter, djur och örter. Här finns bärande träd som rönn, oxel och hassel med dess frukter som uppskattas av fåglar och smågnagare.



Sälgen har en viktig roll som med sin tidiga blomning ger humlorna nektar, löven är omtyckta av många lövätande larver. Löv, kvistar och bark är foder för rådjur, hare och älg. Till slut i sälgens gamla ved trivs insekter och svamp. Detta område har markägaren frivilligt avstått från att avverka, vilket är en viktig del för honom som miljövänlig skogsägare. Den sällsynta vinbergssnäckan finns här i Jansberg.

Bostadsdelen var en eldstadsförsedd ryggåsstuga som omgavs av ett eller två högloft, även kallade häbbare. Dessa fungerade som förrådsutrymmen och under den varma årstiden även som arbetsplats och bostad. Ryggåsstugan var oftast knuttimrad och loften byggda i skiftesverk.

År 1946 flyttades en ladugård från Stenshults by hit. Intill denna uppsattes en gammal tröskvandring. Marknadsboden hämtades hit i början av 1950-talet från marknadsplatsen i Gasslunga, Långaryd. Backstugan byggdes av virke från en gammal flygelbyggnad på Jansbergs gård. Den byggdes upp helt enligt typiska backstugor i denna trakt. Backstugor som stod på ofri grund var en vanlig bostad för den icke jordägande befolkningen och ofta även soldater. I parken finns även en tjärbränna vilken tillhört Janbergs gård.

Hembygdsföreningen hälsar dig välkommen att besöka parken samt gärna använda trädgårdsmöblerna, men ber samtidigt om största möjliga hänsyn till byggnader och naturen runt omkring. Stugorna visas i samband med föreningens sammankomster, se årsprogrammet som är uppsatt i högloftstugans veranda och som även finns hos Skärshults camping.

21. JANSBERGS GÅRD.

N 57° 01.889 E13°14. 680

”Jansberg är socknens naturskönaste egendom”. Så skrev man i Smålands beskrivning del 4 1914 och med sitt läge mellan Jansbergssjön och Skärshultasjöarna står sig den beskrivningen än i dag, även om skogen på en del områden tätat sedan dess.

Gården hette ursprungligen Skärkeryd och var ett av de tre säterier som fanns i Långaryds socken. Enligt uppgift var den helt nedbränd på 1760-talet då major Jaen Ulfsparré förvärvade den. Han lät uppföra en ny huvudbyggnad med två flygelbyggnader samt ekonomibyggnader. Gården har sedan uppkallats efter honom. Jaen Ulfsparré dog 1802 och efter honom följde en rad olika ägare som A. J. Wrangel, A. G. Eklund, Familjerna Göthe och Kuylenstjerna. Under åren 1824-25 var den kände predikanten och missionären Peter Fjellstedt informator för Kuylenstjernas barn på Jansbergs gård. Gården hade sätesprivilegier fram till 1800-talet.

År 1840 förvärvades gården av Svente Andersson som också ägde Stora Skärshult. Huvudbyggnaden på Jansberg förstördes vid en brand 1844 men återuppsattes. Båda gårdarna såldes till Mölneby AB 1873. De såldes därefter till Larsson & Seaton i Göteborg 1891. På Jansbergs areal, 235 hektar, var nästan all barrskog avverkad år 1899.

4. VÄGAHOLM.

N 57° 02.846 E13°17. 658

Denna lilla gård avstyckades från Nyarp Skattegård c:a 1867. Under de år som gått fram till nutid har här bott nio olika familjer. Det lilla jordbruket har inte räckt till för att försörja en familj så familjefäderna har fått söka sig ytterligare sysselsättningar som t.ex. soldat, skomakare, toffelmakare och portvakt.

Betesmarkerna och åkrarna kring Vägaholms gård håller långsamt på att växa igen. Betande djur fanns här till mitten av 1980-talet. Vad skall det bli av det omväxlande landskapet som skapades tack vare gamla tiders odlarmöda och som delvis finns kvar även här i skogsbygden?

Skog och åker kan skötas av maskiner men den fina betesmarken, ängen och hagarna kräver även att betesdjur strövar omkring.

5. HÄGNABÄCKEN.

N 57° 02.865 E13°17. 401

Området här kallas ”Hägnet”. Bäckens rinner från Skärsjön (även kallad Kroksjön) till Lilla Skärshultasjön. På 1930-talet grävdes den om till en kanal, så att vattenytan i Skärsjön kunde sänkas. Den rensades sedan i början på 1940-talet. Då användes i huvudsak en sorts grephackor på långa skaft.



6. ÄLGTORN.

N 57° 02.865 E13°17. 170

Älg och rådjur är ganska vanligt förekommande och har Du tur kan Du också få se Europas största hönsfågel tjädern.

Jakt är ett stort fritidnöje hos markägare och jaktarrendatorer. Älgjakten sker här oftast i jaktlag med flera jägare. Vid drevjakt driver drevkarlar djuren mot skyttarna, som oftast står i jakttorn för att få säkrare skottvinkel ner mot marken. Älgjakt sker nu även med löshund, ställande hund. Hunden sätter älgarna i rörelse så de kommer till passkyttarna i tornen. Men hundföraren kan även, med vinden mot sig, smyga fram och skjuta när hunden genom irritation och skall "ställt" älgen.

Antalet djur som får fällas inom varje jaktlag beror på tillgången och bestäms i större Älgskötselområde.

Övrig jakt på rådjur, hare och fågel sker oftast individuellt av jägarna. Jakttiderna för olika vilt är noga reglerade för att inte störa djuren mer än nödvändigt.



19. GRAVFÄLT.

N 57° 02.030 E13°14. 587

Gravar, troligen från äldre järnålder (c:a 500 år f.Kr. – 500 ef.Kr.)

Längst i norr så kallad domarring med fem stenar, därefter järnåldersdös med två hällar. I markytan finns två stenar varav någon troligen är täckhällen. Längst i söder rest sten. I äldre beskrivningar har samtliga stenar tillsammans uppfattats som en skeppssättning.

På flera platser i närheten har man funnit stenåldersboplatser, vilket berättar att här har bott människor under mycket lång tid.

20. JANSBERGS HEMBYGDSPARK.

N 57° 01.953 E13°14. 602

Långaryds hembygdsförening bildades år 1938. Detta år inköptes en ryggåsstuga från Kambo i Färgaryds socken vilken flyttades och blev det första huset i hembygdsparken. Marken ställdes till förfogande av familjen Lyding på Jansbergs gård.

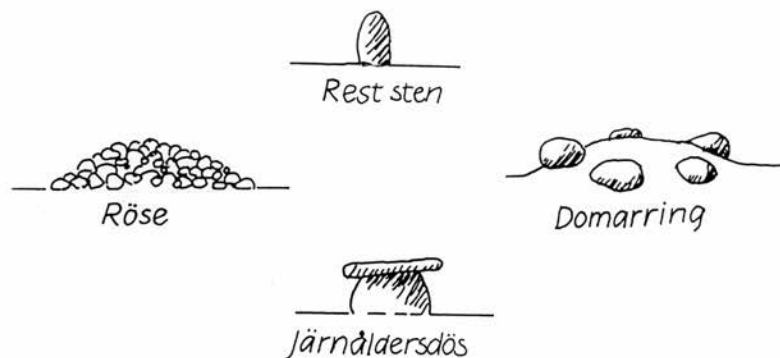
Högloftsstugan, eller det sydgötiska huset, utgjorde från medeltiden och in på 1800-talet en vanlig bostadstyp för den jordägande bondebefolkningen här.



18. GRAVFÄLT.

N 57° 02.111 E13°14. 614

Gravar, troligen från äldre järnålder (c:a 500 år f.Kr. – 500 ef.Kr.) eller möjligen bronsålder (c:a 1500 år f.Kr. – 500 f.Kr.). Inom området finns stensättningar, så kallad domarring, röse, och hög.



Närmast och lättast att se, väster om vägen så kallad domarring med fem stenar, öster om vägen röse med brätte runt kanten. Traditionen berättar att ibland när man kom här på nätterna kunde det lysa i röset.

Strax norr om finns ett tiotal odlingsrösen, några är stensättningsliknande och kan möjligen vara ytterligare gravar.

Backen kallas Kasernbacken. Vad namnet kommit av är inte med säkerhet känt men kan härstamma från den korta tid då Jansbergs ångsåg var i bruk. Enligt berättelser fanns här bredvid en enkel byggnad då som kanske kallades kasern. En källa med friskt vatten finns strax intill.

En liten udde i sjön här intill kallas för "Jättabron". En sägen berättar att en jätte, boende i Mårås bokhult, ville förstöra Långaryds kyrka. Till detta skulle han använda stora stenar vilka han lastat i en säck som han bar på ryggen. Säcken brast dock och stenarna föll ur. Då bildades den steniga udden i Jansbergssjön som fick namnet "Jättabron".

7. UNGT EKBESTÅND MED SKÄGGLAV.

N 57° 02.841 E13°16. 929

På trädstammarna här runt omkring domineras lavfloran av arter som skägglav, blåslav, näverlav m. fl. Lavar är epifyter, påväxter, vilket innebär att de inte direkt tar någon näring från sin värdväxt utan direkt ur luften. Av bland annat detta skäl är flera lavar mycket känsliga för luftföroreningar.

Jämför dessa trädstammar med träd vid en trafikerad gata i en tätort. Dessa ekar står längs den gamla gränsen mellan odlad mark och skog, troligen betad. Granskogen runt om är ungefär jämngammal.

8. STORA SKÄRSHULT.

N 57° 02.813 E13°16. 778

På denna plats låg den gamla byn Stora Skärshult. Skärshult finns omnämnt i skrivna källor första gången 1337. I jordeboken 1547 omnämns Erland som bonde på en skattegård och Benntthe på en frälsegård (den först nämnda är troligen Lilla Skärshults gård som låg på andra sidan Stora Skärshultasjön). I början av 1700-talet bodde två familjer här på var sin gård. Vid 1800-talets mitt bestod byn troligen av tre gårdar med en familj i varje.

Då vi endast funnit säkra grunder efter två bostadshus kan det ena ha varit en så kallad parstuga, detta har även minnesgodas personer hört berättas. Stugan var då bebodd av två familjer. Bönderna var åbor, d.v.s. brukade marken men ägde den inte.

Vid storskiftet 1827 utgjorde byn ett mantal frälse och var tillhörig "Herr Överstelöjtnanten och Riddaren Kuylenstierna". År 1873 såldes hela Stora Skärshult tillsammans med säteriet Jansberg till Mølnebyn aktiebolag. Tiderna då skogsmark blivit en kapitalvara på en större marknad var inne. 1891 såldes fastigheten vidare till herrarna Larsson och Seaton i Göteborg som, sedan all skog blivit avverkad, avyttrade Stora Skärshult (och en del av Jansberg) till Kronan och har förvaltats av Domänverket.

För några år sedan skedde ett markbyte med Stora Enso Hylte Bruk AB och det månghundraåriga namnet Stora Skärshult försvann och ersattes med Håknaryd 1:18. Ett handlingssätt som för den kulturintresserade är helt ofattbar. Se under nr. 10 Bolagsskog.

De tre familjerna övergav byns gårdar på 1870- och 1880-talen. Den sista familjen var skriven här 1879-1882. Det var statdrängen Sven Johansson och hans hustru Anna-Lisa Bengtsdotter och deras barn Johan Bernhard och Beda Sarudina, den sistnämnda föddes som sista barn i byn i mars 1881. →

Gårdsbebyggelsen revs i början av 1900-talet. Det är uppenbart att det varit dåliga odlingsförhållanden i området. Brukarna (arrendatorerna) bodde oftast här korta perioder, som längst omkring 20 år men för det mesta endast tre-fyra år.

Den odlade marken planterades med gran i början av 1900-talet. Även om marken var mager för åkerbruk så är denna mark betydligt bördigare än moränen vid "Hägnet". Granen växte fort, men tyvärr blåste all den fina, grova skogen ner vid stormarna Gudrun 2005 och Per 2007.

Fram tills stormarna kunde man se många spår efter livet i byn. Mellan trädstammarna kunde man se rester efter husgrunder, spismurar, terasskanter, och röjda ytor. Den igenväxta åkermarken hade bestått av cirka 50 små odlingsytor. Avgränsningarna utgjordes av terasskanter, vallar och åkerhak. Cirka 200 röjningsrösen påminde om byinvånarnas odlarmöda i kamp för mer åkermark som skogen hade återtagit.

Dessa spår av en svunnen tid var mycket tydliga fram tills skogen föll i de hårda stormarna Gudrun och Per. Tråkigt nog har skogsmaskinerna gått mycket hårt åt lämningarna vid uppröjningen efter stormarna. Sly och hallonsnår täcker nu det som finns kvar varför det är svårt att se så mycket i dag.

Cirka 130 år har gått sedan de sista bofasta lämnade byn. Gå gärna in på området på båda sidor om vägen. Där finns några skyltar som berättar om de spår vi i dag kan se efter en by där människor bevisligen levde och verkade i minst 600 år.

Husruin 1, parstuga:
N 57° 02.827 E13°16.771

Husruin 2, enfamiljshus:
N 57° 02.766 E13°16.738



17. JANSBERGS ÅNGSÅG.
N 57° 02.247 E13°14. 615

Vid mitten av 1890-talet var det mycket liv och rörelse runt Jansberg. Då startade Jansbergs ångsåg på denna plats. Här omhändertogs massor av virke som högs i Stora Skärshults och Jansbergs skogar. Ägare till båda fastigheterna var herrar Larsson och Seaton i Göteborg. Ångsågen drevs med en lokomobil (ångmaskin). Det har varit svårt att fastställa exakt hur lång tid verksamheten pågick men troligen startade man 1893-94 och slutade c:a 1898.

För att klara det omfattande arbetet rekvirerades kunnig arbetskraft från bl.a. Östergötland och Värmland. Värmlänningarna hade även med sig hästar för transporter till och från sågverket. Arbetarna var inkvarterades dels på Jansberg, dels hos bönder och torpare i omkringliggande byar. Även från orter här omkring rekvirerades mycket arbetskraft. En välkommen möjlighet för många unga pojkar att kunna få ett arbete med kontant betalning.

En del av timret från Stora Skärshults ägor flottades ungefär halva sträckan på Karlstorpsån, togs sedan upp och fraktades delvis med hästdragna trallor på en uppbyggd bana fram till sågen. När det frös under vintersäsongen använde man snö och vatten för att bygga jämna, fina och hala vägbanor genom skogarna där hästarna lätt kunde dra de tunga timmerlassen.

För att kunna frakta det sågade virket till järnvägens lastplats vid byn Fjusnäs byggdes den så kallade "Hästbanan". Banan var gjord av plank. Under planket fanns syllar för att allt skulle vara stabilt. Det berättas att timret kördes på hästdragna trallor.

Räls som trallhjulen skulle gå på fanns inte. I stället för detta kom smala bjälkar, beskoddade med plattjärn, till användning. Hästen gick på plank mellan rälsbjälkarna. Där det var fastmark var det inga bekymmer att bygga banan men vid moss- och sankmarkerna utmed och över den då oreglerade Österån var det mycket besvärligt. Här fick man stolpa upp den breda och höga banan och bygga bro över ån. Hela sträckan är c:a tre och en halv kilometer fågelvägen.

Sågplats: N 57° 02.245 E13°14.564

Under de sista åren Johan och Maria bodde här klarade de inte att försörja sig utan bondefamiljen i Mårås bar hit mat till dem. Oftast skickades barnen med matkorgen, något som de inte gärna gjorde då de var rädda för den gamle torparen. Syskonen följdes åt, men framkomna fick den yngsta gå in med korgen.

Det enda som finns kvar av torpet är de spismursrester du ser c:a 15 m. rakt in på höger sida från skylten räknat. Även här har sly och hallonsnår tagit över efter stormarna.

Torpgrund: N 57° 02.642 E13°15.293

15. KARLSTORPSÅN.

N 57° 02.368 E13°14. 682

Karlstorpsån avvattnar Skärshultasjöarna. I ån fanns ett fint ålfiske fram till 1950-60-talet.

16. GRUSTAGET.

N 57° 02.325 E13°14. 632

I detta lilla grustag kan man se hur tunt förna och humuslagret är. Den vanligaste jordmånstypen i svenska skogar är podsolen. Under förna och humuslagren finns en ljus strimma blekjord, här sker urlakning av näringsämnen som sen anrikas i rostjorden under. Denna jord är mycket känslig för försurning då inga basiska ämnen kan neutralisera det sura nedfallet.

Vid försurning lakas först näringsämnen som kalium, kväve, fosfor och magnesium ut. Vilket ger växterna näringsbrist samtidigt som vattendrag, sjöar och hav förorenas. Fortsätter försurningen lakas aluminium i stora mängder ut och även kvicksilver, detta sker här och på stora områden i sydvästra Sverige i dag.

På andra sidan av vägen finns rester av den så kallade hästbanan som berättas om vid n:r 17. Gå gärna in en bit.

9. KRAFTLEDNING.

N 57° 02.800 E13°16. 467

Denna stora kraftledning är stormsäker, därför att ledningsgatan är så bred att inga träd når fram till den. Vid sista stormarna blåste många träd ner på de mindre ledningarna. Det blev långa strömavbrott, upp till 14 dagar och mer innan ledningarna blev lagade. De flesta bönder som har djur har egna traktordrivna reservelverk, för mjölkning, vatten, fläktar och transportörer. Nu är många luftledningar ersatta med nergrävda kablar. Ett mycket stort och välkommet arbete som kraftbolagen utfört.

10. BOLAGSSKOG.

N 57° 02.841 E13°16. 306

Det stora skogsområdet som vi nu går i ägs numera av Bergviks skogar. Till för några år sedan var detta Kronoskog, d.v.s. Svenska staten var ägare och den sköttes av Domänverket.

Förr ägde Hylte Bruks AB, sedan Stora Enso, stora skogsmarker uppe vid Nissafors. Vid avverkningar där flottades den barkade torra massaveden på Nissan ner till Hylte Bruk. Ett billigt transportsätt men det upphörde på 1960-talet.

Assi Domän som förvaltar kronoskogen gjorde för några år sedan markbyte med Stora Enso och övertog Brukets skogar i Nissafors. Bruket fick då i bytet kronoskogarna i Mogård, Boarp och här i Skärshult. Brukets köp gjordes som marköverföring. För att därmed få billigare lagfart kunde Bruket registrera tillköpet på en liten skogsfastighet om cirka 12 hektar som man ägde i Håknaryd, en annan by här i socknen. Den 1000 hektar stora bytesaffären registrerades därmed som tillköp till Håknaryd.

Nu finns namnet Håknaryd i stor stil på kartan på fyra platser, utspridda på över en mils avstånd och de tidigare namnen är borta. Det finns mycket gammal kultur i de namn som nu försvunnit och ersatts med ett för området helt främmande namn. Hur detta kan godkännas av kulturvårdande myndigheter som t.ex. Riksantikvarieämbetet är för oss helt ofattbart. Vi har på det bestämdaste protesterat mot detta men inte fått något gehör.

11. GAMLA KYRKVÄGEN.

N 57° 02.878 E13°16. 175

Du går nu på den gamla kyrkvägen till kyrkan och kyrkbyn i Långaryd. Den användes förr av dem som bodde i Eskebo, Stenshult, Kråkeryd, Mårås med flera byar. Från Eskebo är det en mil till kyrkan. Från byarna Mårenäs och Rydö var det 1,6 mil lång väg till kyrkan. Långaryds socken är nästan tre mil lång.

12. GRANPLANTERING.

N 57° 02.852 E13°15. 973

Granplanteringen på höger sida är c:a 40 år. På de stora hyggerna skedde förnygringen genom plantering. I dessa områden planterades med enbart gran utan att ta hänsyn till markens varierande produktionsförmåga.

Björk betraktades som ogräs och röktes bort. Resultatet blev tidigt stora, sammanhängande monokulturer av gran. På senare tid har biologisk forskning kunnat visa på betydelsen av markvård, vilket bland annat innebär att flera trädarter gynnas. Den biologiska mångfalden är således viktig för det långsiktigt hållbara skogsbruket.



13. BOTRÄD OCH FÅGELHOLKAR.

N 57° 02.730 E13°15. 801

Vid avverkning är man skyldig att lämna kvar en del döda träd för att gynna den biologiska mångfalden. Bäst är att kapa av dem på 4 – 5 meters höjd, för hela träd blåser lätt ner. På denna högstubbe finns många bohål. På andra sidan, högst upp, har vår största hackspett Spillkråkan hackat ut ett bohål. Det är också bra att sätta upp fågelholkar. Flugsnappare och mesar gynnas på detta sätt. Även den sällsynta Hasselmusen har fått skydd i tidigare uppsatta holkar.

14. TORPET SKOGEN, JÖNSABO.

N 57° 02.636 E13°15. 304

Här låg torpet Skogen, som det heter i fastighetsregistret, men i folkmun kallades det Jönsabo. Det var torp under Mårås och beboddes mellan åren 1828-1895 av fem olika familjer.

Den förste torparen hette Jöns Andersson (född 1761, död 1843). Det är troligen efter honom torpet är uppkallat. Anteckningarna berättar att han var fattig och tiggde. När 1:a hustrun Sara dog 1830 skrevs det att hon var utfattig. Nästa familj bodde här mellan åren 1844-1869 och verkar ha klarat sig något bättre. Därefter följde två andra familjer som bodde här ett par år var. Sista familjen var Johan Johannisson (född 1811) och hustrun Maria Gudmundsdotter (född 1810 död här 1892) samt deras söner Johan (född 1842) och Gudmund (född 1845). De var bosatta här mellan åren 1872-1895. Johan Johannisson flyttade till fattighuset i Långaryd 1895 och dog där året efter. →

