

Sevärdheter

(Siffrorna återfinner Du på kartan)

1. **Öjebro** med en gammal fin bro och rester av en kvamby.
2. **Mjölby hembygdsgård** med bruksföremål, fotografier, vagnmuseum, ramsåg, kvam och smedja.
3. **Hullerstad**, större herrgård med modernt jordbruk och boskapskötsel.
4. **Ekoby hembygdsgård** bestående av flera mindre röda stugor.
5. **Ekoby kyrka** ursprungligen uppförd på 1100-talet med flera runstenar varav en i vapenhuset.
6. **Trollstenen** är ett stort block som vilar på tre mindre stenar som i sin tur ligger ovanpå ett annat block. Fantasieggande och anslående.
7. **Bruksmuseum**, Kvambyggnad från 1777.
8. **Blåviks kyrka**, uppförd i trä på 1870-talet och med vackra altarfönster.
9. **Liljeholmens säteri** ligger invid sjön och är uppförd i karolinsk stil av Christer Lillie i slutet av 1600-talet. Privatbostad.
10. Runt **kyrkan i Malexander** ligger ett flertal kulturhistoriskt intressanta byggnader från 1600- och 1700-talen, som idag ägs och vårdas av hembygdföreningen.
11. På Torpöns sydspets ligger **naturreservatet Lomsviken**. Ett fint område med klippor och en uppbyggd kolarplats. Fågelskyddsområde.
12. Runt det fina **1700-talssäteriet Olstorp** finns resterna kvar av de 15 industrier som utnyttjade vattenkraften.
13. **Forsnäs** är ännu ett av Ydres säterier som uppfördes i slutet av 1700-talet. Här levde och verkade Ydredrotten Leonhard Fredrik Raaf, 1786-1872, som brukar kallas den svenska folklivsforskningens fader.
14. **Österfors smedja** är ett unikt hantverksmuseum som tre generationer smeder arbetat i. Sedan 1970-talet är det öppet under turistsäsongen. Här ligger enligt sägnen **Jätten Bule** begravd. De två uppresta stenarna, en vid fotterna och en vid huvudet, visar jättens längd.
15. **Sunds järnbruk** anlades i mitten av 1800-talet och här bodde som mest över 100 personer. Myrman från sjöarna runt omkring var råvaran. Idag syns masugnruinen, dammar och hammarfästen efter denna verksamhet.
16. **Herberghshult naturreservat**. Fin lövskog med flera hackspettarter.
17. **Naturreservatet Vassviksberget** är en bergbrant med grov gammal tallskog. Fina stigar runt området.
18. Sägner berättar att **sjön Sommen** sparkades upp av en ko, urkon, som till slut fångades av trollkarlen Some. Hann kedjade fast urkon i den håla som hon ännu sitter i
19. **Naturreservatet Sjövik**, naturskog med mycket lövträd.
20. **Naturreservatet Rocks mosse**, naturskog med mycket lövträd samt en orörd tallrismosse. Tillhåll för bland annat vildsvin.
21. **Norra Kivills nationalpark**.
22. **Ösjöfors, handpappersbruk** från 1777 och i drift till 1926. Bruket ger en levande inblick i 1700-talets industriella standard.
23. **Brånaholm**, ruiner av pappersbruk från 1814.
24. **Amaliagrottan** är en så kallad rsbrantsgrotta där berget har krossats under inlandsisens tryck. grottan är troligen uppkallad efter Amalia Eleonora Sederholm från Finland.
25. **Storebro**, bruksamhälle med gamla anor, varom de gamla Smedstugorna vid Dammen vittnar. Här finns också Visans Skepp som är ett unikt monument byggt av 20 stenar med 40 av Sveriges mest älskade visor och sånger inhuggna.
26. **Vimmerby** är en av Sveriges äldsta städer, med pittoresk trähusbebyggelse i dess centrala delar. I anslutning till Stångån ligger Astrid Lindgrens Värld.
27. **Ekoby gravfält**. Medeltida bytomt med 23 husgrunder samt gravfält från järnåldern med domarring.
28. **Föllingsö**. Omväxlande odlingslandskap kring Föllingsö säteri från 1700-talet.
29. **Pinnarp-Björndals golfbana**, ridning, boende, vandringsleder och bad.
30. **Jättegrytorna vid Örneström**. Jättegrytor och klippblock från den senaste istiden.
31. **Gumhems skeppssättning**. Gravfält som består av 22 stenar och har en längd av 18 meter.
32. **Soldattorpet Ekelid**. Grenadjärtporp från 1600-talet. Hembygdsgård.
33. **BP Nostalgi Mack**. Museum från 1950-talet.
34. **Valö**. Bad, sommarcafé och naturreservat med storslagen natur, förkastningsbranter och lövskog.
35. **Hallstad ångar naturreservat** är ett lövängsområde med lind som dominerande träslag. De äldre träden bär spår av hamling.
36. **Skedevid kanal**. Liten lummig kanal som förbinder sjöarna Åmmern och Åsunden.
37. **Räckeskog naturreservat** vid Åmmerns strand.
38. **Hackelboö**. Naturreservat med bad, rastplats och WC.
39. **Svartåmynningens naturreservat**. Fågelryka strandängar invid Roxen med besöksområden och fågeltorn. Fågelskyddsområde med tillträdesförbud 1/4 -30/6.
40. **Odensforsravin**. Fredig och värdefull lövskogsmjö med rik värfloa i den gamla åfåran nedströms Odensfors kraftverk.
41. **Viggeby naturreservat**. Väggebyhalvön och en stor del av Jämlunden med ett flertal åar ingår i reservatet med rika ekmiljöer och andra lövskogar. Anordningar för fritidslivet finns på flera ställen inklusive badplatser, vindskydd och rastplatser. Övernattning endast vid vindskydd och på anvisade tältplatser.
42. **Brokinds slott och naturreservat**. Vacker herrgårdsmjö från 1700-talet invid Brokinds sluss och Stångåns utlopp från Jämlunden.
43. **Naturreservatet Västerby lövskogar**. Detta eklandskap är det största ekdominerade området i norra Europa med ekhagmarker, rester av slätterängar, lövskogar av olika slag samt åkrar och barrskogar i en mosaik.
44. **Bjärka-Säby**. Här finns gamla slottet från 1630-talet och Nya slottet från slutet av 1700-talet med café m m.
45. **Stavsätter**. Badplats i den norra delen av Stora Rängen men också ett naturreservat med rika betesmarker och lövskog kring herrgården.
46. **Kinda kanal** mellan Åsunden och Roxen blev färdig 1871 och innehåller 15 slussar
47. **Sturefors slott och naturreservat**. Det vackra slottet är från början av 1700-talet.



KANOTLEDER

Svartåns och Kinda kanal/Stångåns vattensystem



Akvarell: Christina Hult-Lundgren

Kanotledskartan omfattar följande vattendrag och sjöar:

Bulsjöån från Västra Lägern till Sommen

Sjön Sommen

Svartån från Sommen till Roxen

Kisaån från Ören till Åsunden

Stångån från Ösjöfors till Åsunden

Stångån/Kinda kanal från Åsunden till Roxen



Denna karta är framtagen i samverkan mellan Mjölby, Boxholm, Tranås, Ydre, Vimmerby, Kinda och Linköpings kommuner med stöd av Östsams Natur- och Fritidsråd

Kanotuthyrning

Om du inte har egen kanot kan du hyra en. Då ingår också paddlar och flytväst. Information om var man kan hyra kanoter finns på turistbyråerna

Fiske

De sjöar och vattendrag som beskrivs på kanotkartan erbjuder fina möjligheter till fiske. För att få fiska krävs att man löser fiskekort. Fiskekort finns också att köpa till de flesta av de vatten som ingår på kartan. Information om var man kan lösa fiskekort finns på turistbyråerna.

Fågelskyddsområden

I flera av de större sjöarna som ingår i området finns fågelskyddsområden på öarna. Från den 1/4 till den 15/7 råder tillträdesförbud på dessa öar. Var observant på skyltning om fågelskyddsområden.

Kompletterande kartor

Kartan du håller i din hand är en översiktskarta. Vill du ha en kompletterande karta över området kan du skaffa den topografiska kartan, skala 1: 50 000.
8F Linköping NV, NO, SV, SO
8G Norrköping NV, SV
7F Tranås NV, NO, SV, SO
7G Västervik SV, NV
6F Vetlanda NO
6G Vimmerby NV
Flera kommuner har tagit fram egna Kommun- eller Fritidskartor som kan ersätta de topografiska kartorna. Mer information finns på turistbyråerna.

Planera Din tur

Kanotlederna går till stor del i glesbygdsmråden. Det kan vara långt mellan mataffärer och restauranger.

Turistbyråer

Boxholms Turistbyrå	0142-895 62, 519 01
Kinda Turistbyrå	0494-194 10
Linköpings Turistbyrå	013-20 68 35
Mjölby/Skåninge Turistbyrå	0142-850 03
Tranås Turistbyrå	0140- 683 33/34
Vimmerby Turistbyrå	0492-310 10
Ydre Turistbyrå	0381-66 12 47

Allemansrätt och Allemansskyldighet

Allemansrätt – att på andras ägor få ströva fritt i skog och mark, få bada vid stränder och klippor, få plocka blommor och svamp, få segla på annans vattenområde – allt detta är en gammal sedvänja, väl värd att värda. I olika lagar finns de förbud, som inskränker allemansrätten. Än fler förbud kommer att gnaga allemansrätten ihälig om vi inte med förnuft, ansvar och hänsyn värder vår rätt. Lika väl som vi har en allemansrätt, lika väl har vi en allemansskyldighet – mot växter och djur, mot våra medmänniskor och mot vårt gemensamma livsrum.

- Vi har alla rätt att fritt vistas och röra oss i naturen.
- Bilen, husvagnen, motorcykeln och mopeden är yngre än den gamla sedvänjan; för dem finns ingen allemansrätt. Lämna dem utanför naturen, väl parkerade! Förbudsskytt för privat väg skall respekteras.
- Du får inte gå över annans tomt, inte över åker eller plantering, som kan ta skada. Gå inte för nära bostadshuset så att Du stör hemtriden. Om du besöker någon kulturhistoriskt intressant gård respektera då privatlivets helgd och gå inte utan vidare in på gårdsplanen.
- Du får passera genom stängsel eller genom grind men var noga med att stänga grinden efter dig.
- Du får tälta på annans mark – om det inte medför skada.
- Vill du tälta flera dagar bör du be markägaren om lov. Men varför inte ta den kontakten redan första dagen?
- Du får plocka bär, svamp och vilda blommor som inte är fridlysta.
- Enligt lag får du inte bryta kvistar eller grenar, riva bark eller näver från växande buskar och träd eller plocka nötter utan ägarens tillstånd
- Eldning bör endast ske vid de eldstäder som finns utmed kanotleden. När det blåser eller är torrt i markerna är det förbjudet att elda även där.
- Du skall inte elda på en berghäll – den spricker lätt.
- Håll naturen ren! Släng inte skräpet på backen eller i sjön. Ta med det till ett sopstall.
- Jakt och fiske ingår inte i allemansrätten.
- Fågelbon och ägg skall lämnas ifred!
- Håll din hund under ständig uppsikt; under vår och sommar (1 mars till 20 augusti) måste den hållas kopplad.

Ledbeskrivningar

Södra Östergötland och norra Småland är ett vattenrikt område med både sjöar och åar. Området erbjuder ett antal lämpliga paddelvatten med möjligheter till fina naturupplevelser. Området präglas av en mycket omväxlande natur. I den norra delen är landskapet öppet och jordbruksbetonat. Inom denna del finns Sveriges största sammanhängande eklandskap. I den södra delen är landskapsbilden en helt annan. Här finns de djupa skogarna i kombination med hag- och betesmarker. Längs vattenlederna finns många tillfällen att stifta bekantskap med kulturella sevärdheter.

Bulsjöån från Västra Lägern till Sommen

Genom ett gammalt och omväxlande kulturlandskap rinner Bulsjöån, med en längd av 39 km. Ån förbinder de båda Lägernsjöarna med Sommen. Sjöarna med sina många öar och vikar bjuder på lätt paddling medan Bulsjöån, som faller drygt 50 meter innan den når Sommen, är mer svårpaddlad. Ån är reglerad och man bör förvissa sig om vattennivån hos Tranås Energi AB före turen. Telefon 0140-681 57

Sjön Sommen

Strändlingen är hela 350 km och mängden öar brukar sägas vara lika stor som årets dagar. Detta erbjuder paddlaren flera fina möjligheter till strandhugg där det är viktigt att respektera eidningsförbudet på berghällarna. Se även informationen om fågelskyddsområden. Eftersom sjön är stor och vindarna nyckfulla så kan lätt krabb sjö uppstå på de öppna och oskyddade passagenerna.

Svartån från Sommen till Roxen

Genom den rika Östgötslätten rinner Svartån drygt 70 km och med en fallhöjd på 130 m. Vattnet är reglerat vilket medför flera lyft men också på flera ställen spännande forsraning. Nedströms Boxholm finns bästa lägningsplatsen markerad strax efter elverket. Mellan Laxberg och Boxholm är det en 7 km lång landtransport på grund av mycket svårpaddlad sträcka.

Kisaån från Ören till Åsunden

Omväxlande paddling genom flera mindre sjöar. Svårframkomlig sträcka mellan Nedre Föllingen och Kisa samhälle.

Stångån från Ösjöfors till Åsunden

I stort sett budd Stångån på lätt paddling. Sträckan Ösjöfors ner till Storebro (ca 34 km) har vildmarkskaraktär och är som regel smal och det är lagom strömt. Sträckan Storebro till Åsunden utgör landsbygdskaraktär med omväxlande odlings- och skogslandskap.

Stångån/Kinda kanal från Åsunden till Roxen

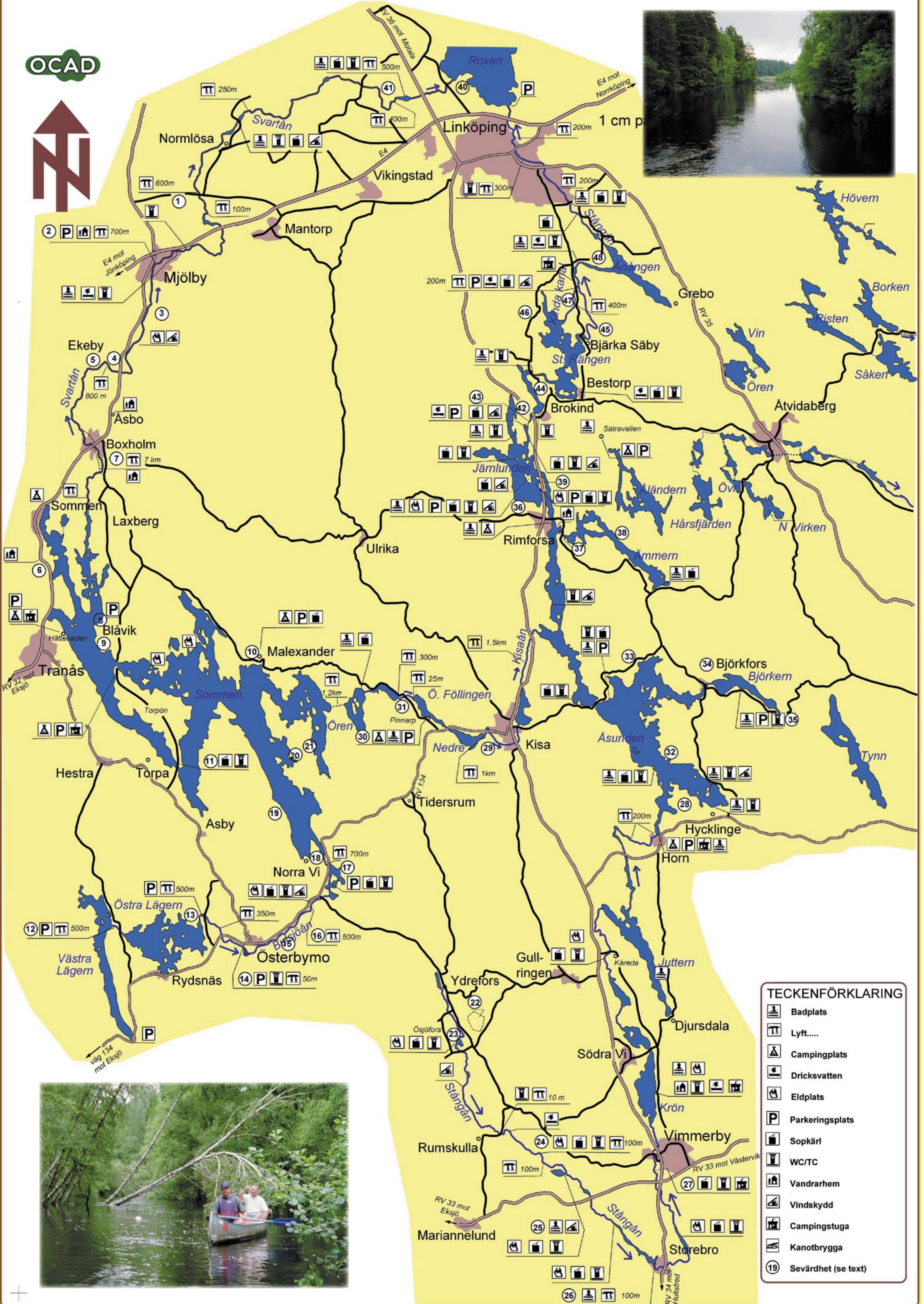
Kinda Kanals vattensystem med sjöarna Åsunden, Jämlunden, Lilla och Stora Rengen består till stor del av sjöpaddling med oskyddade sträckor över öppet vatten. Kanalen följer sjösystemet och Stångån utom mellan Stora Rängen och Hämma där kanalen går i egen grävd fåra och Stångåns naturfåra, som är svårframkomlig och ej skyltad, lämnar Stora Rängen vid Bjärka-Säby.



KANOTLEDER

Svartåns och Kinda kanal / Stångåns vattensystem

OCAD



TECKENFÖRKLARING

- Badplats
- Lyft....
- Campingplats
- Dricksvatten
- Eldplats
- Parkeringsplats
- Sopkärl
- WC/TC
- Vandrarhem
- Vindskydd
- Campingstuga
- Kanotbrygga
- 19 Sevärdhet (se text)