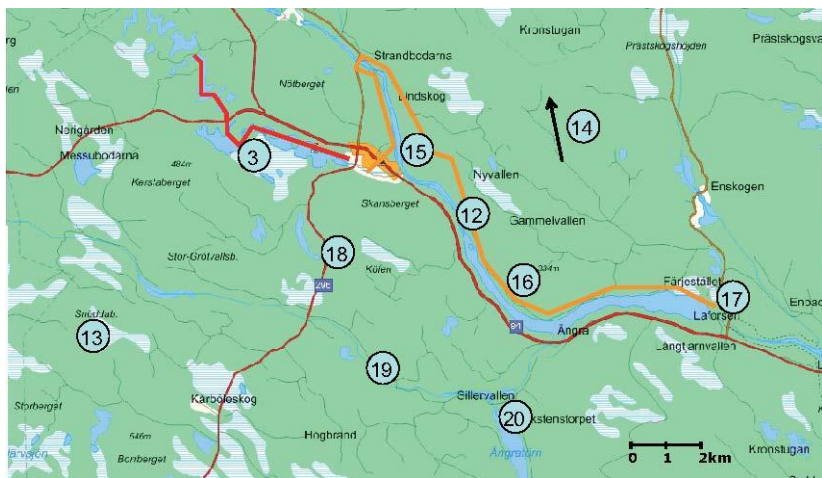


Sevärdheter i Kårböle-trakten

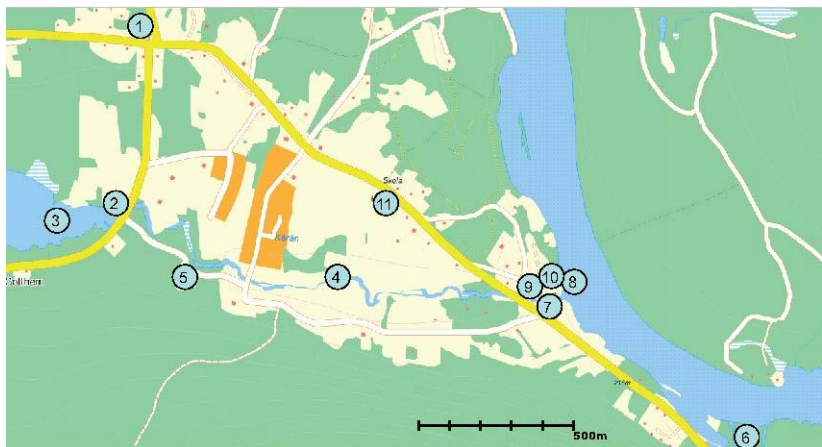


Kårböle med omnejd

2



Centrala Kårböle



1. Pilgrimen



Pilgrimen byggdes av Per-Erik Wahlström på 1870-talet. Han började som bodbetjänt i byn men avancerade till skicklig affärsman och uppförde bl. a. det herrgårdslänkande grosshandlarhuset som sedermera döptes till Pilgrimen. Längs landsvägen utanför huset byggde Per-Erik en trätrottoar och i vägskalet mot Los det åttkantiga stallet – ”Oktogonen”, som numera står vid gamla smedjan. Bakom huset anlades en välskött trädgård, en kugelbana och en stor jordkällare för is och vin. I bottenvåningen öppnade Wahlström affär medan övre våningen tjänstgjorde som familjens bostad. I huset

fanns också ett paviljongliknande, åttkantigt dass med två trappor som ledde upp till andra våningen. Då inlandsbanan togs i bruk på 1880-talet avvecklade Wahlström affärsverksamheten i Kårböle och flyttade till Sveg. Fastigheten har sedan dess haft många ägare tills Kårböle byalag tog över 1987 - hundra år efter Wahlström. Efter renovering till ”allaktivitetshus” invigdes Pilgrimen 1989 av landshövding Lars-Ivar Hising och ett stort antal gäster. Wårdshuset Pilgrimen ägs nu av Jim Barahimi och är en samlingspunkt för allsköns aktiviteter bland bybor och besökande och en rastplats för 1000-tals förbiresande fjällturister och andra transporter.

2. Osten med bykbryggan

Vid Osen börjar Kårån som avvattnar Kårsjön och hela sjösystemet ovanför – Kerstasjön, Busjön och Skålåsystemet. Vid sidan av Kårån finns ytterligare en avrinning från sjön. Det är resterna av den tidigare tuben till kraftverket i Kårån. Mitt i Osen ligger bykbryggan med fyra skurbord som fortfarande används vid mattvätt. Bykbryggan är sommartid en uppskattad badplats för såväl unga som gamla. Här kan man också få de största abborrarna i Kårsjön – ibland bortåt 1 ½ kg.

3. Kanotleden Kårsjön-Kerstasjön-Skålåsystemet

Vid Kårsjöns utlopp – Osen – startar en kanotled. Den går upp genom Kårsjön, in i Kerstasjön, via det smala vattendraget Blästra och in i Skålåsystemet, som ringlar sig fram till Timmerkåtan vid Flarktjärn. Timmerkåtan, med sitt natursköna läge och grillmöjligheter, lämpar sig ypperligt för matpaus och/eller övernattnig. Från Timmerkåtan kan man endera paddla tillbaka till Kårböle eller bli hämtad med bil. Vid gott vattenflöde kan man också paddla vidare härifrån via Slipstenstjärn till Båthussjön. Bortom Flarken är dock vattendraget smalt och flera lyft av kanoten kan behövas. Ett antal vindskydd för rast eller övernattnig finns uppsatta längs leden som hela sträckan går i lugna vatten, helt utan forsar.

4. Kårån

Kårån är cirka en kilometer lång och förbinder Kårsjön med Ljusnan. Sjön och ån får sitt vatten från Härjedalen. I äldre tider utnyttjade Kårböle-bornas åns fallhöjd genom att anlägga vattenverk såsom sågar, kvarnar, skäktar, smedja och trösklador. Sammanlagt anlades åtta dammar, av vilka två idag är restaurerade. Förr

gick från Kårsjön en timmerränna. Den ersattes senare med en tub som försåg Kårböles första kraftstation med strömmande vatten. Rester av kraftstationen kan än idag beskådas i närheten av Stavkyrkan. Nära åns mynning i Ljusnan ligger Bysmedjan, Bykvarnen och gamla landsvägsbron. En vandring utefter Kårån är en fin naturupplevelse.

5. Stavkyrkan

Stavkyrkan (S:t Olofs Offerkyrka) uppfördes 1988--1989 av Föreningen Stavkyrka och Pilgrimsleder, huvudsakligen som kopia av Skaga kapell i Västergötland. Kyrkan har en inre takhöjd på 8 meter, golvytan är 28 kvm och sakristians golvyta 10 kvm. Virket till kyrkan skänktes av Mellanskog och andra skogsägare. Väggarna timrades av Tor och Anders Lindqvist i Färila. Takstolarna gjordes av Alfred Mill i Holmen och Per Envall på Skålvall. Golvet, i vacker fura, är en gåva av Öhmans Bygg AB. Allt smide i kyrkan, med takkronan som största föremål, gjordes av ”Sme-Lasse”, Lars Olsson, i Bysmedjan. Stavkyrkan invigdes 1989 av ärkebiskop Bertil Werkström i närvaro av bl. a landshövding Lars-Ivar Hising och ett tusental andra personer. Bland talarna märktes Sven Viksten, en av initiativtagarna till kyrkan. Mid-

sommardagen 1995 avtäcktes en minnessten vid kyrkan, skänkt av Bröderna Wallin i Älmhult. Förre kyrkoherden Harry Holm har förfärdigat och skänkt åtskilligt av kyrkans inredning. Predikstolen är gjord av en 1000-årig gammal torrfula från Ljusnans strand. Stavkyrkan är öppen dygnet runt sommartid och har blivit ett omtyckt resmål för folk från när och fjärran. Den är också ett populärt rum för vigslar, barndop och andra högtider.



6. Kårböle Skans med redutter

På 1400-talet och framåt var norrmännen herrar över både Jämtland och Härjedalen. Hälsingland var alltså under långa tider gränslandskap mot Norge.

Riksgränsen gick bara några kilometer från Kårböle.

Ofta rådde oro i gränstrakterna och svenskarna

byggde skansar för att skydda sig mot angrepp från

väst. Det finns dock inga uppgifter om att Kårböle

Skans utsatts för fientliga attacker. Sin slutliga

utformning fick skansen på 1640-talet. Det var när

majoren vid Hälsinge regemente – Mathias Francken

– blev utsedd till befälhavare på anläggningen.

Skansen var i mycket dåligt skick och från Skans-

berget kunde fienden se in i skansen. Major

Francken gjorde en rad förbättringar, bl. a genom att

bredda och fördjupa vallgraven. Bröstvärnets försågs

med starka palissader och överst på Skansberget

byggdes en redutt för 48 man och en krutkällare.

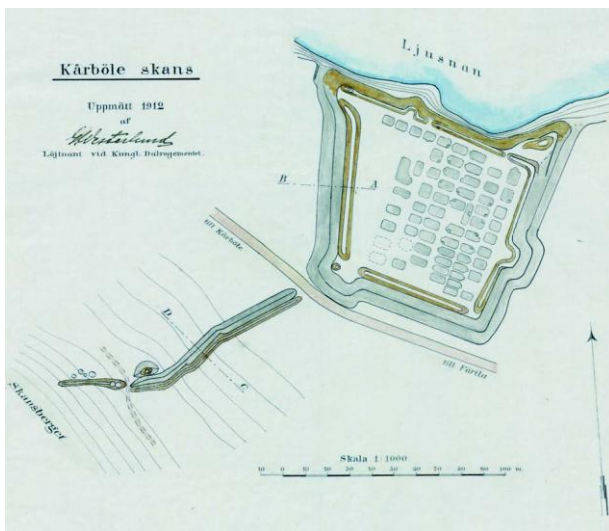
Längre ner i slutningen anlades ytterligare en redutt

för 24 man och mitt för skansen en redutt med

palissader och en ”grav” för en besättning på 50

man.

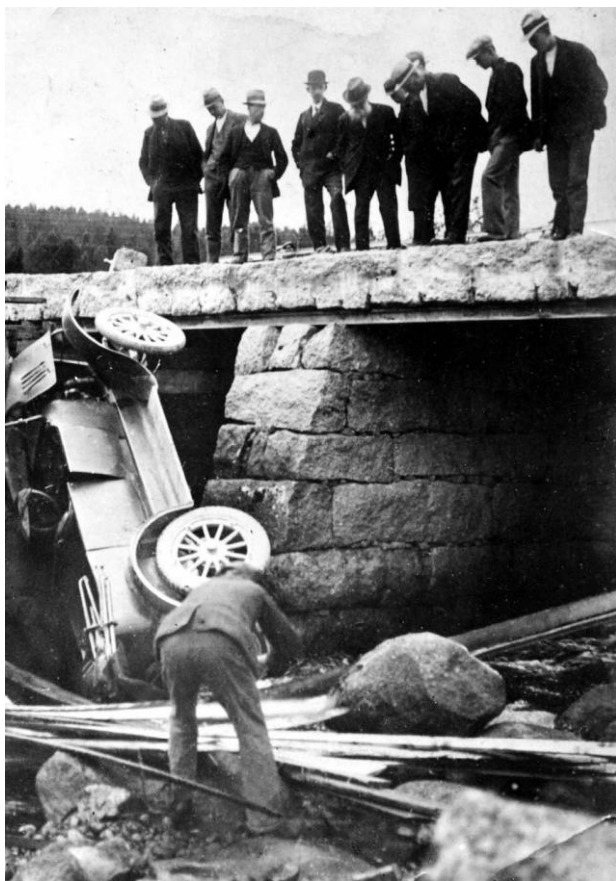
Dessutom organiserades en vaktkedja till häst på en front av en halv mil. Sista gången Kårböle Skans var bemannad med krigsfolk var 1676-79. Vid vägomläggningen 1929 restes en minnessten över det gamla försvarsverket med inskriptionen ” Till minne av fädrens kamp för hembygdens värn ”. I samband med Skansens Dag utplacerades kanonerna som en hyllning till de officerare och manskap från Hälsinge regemente som rustade skansen 1644.



Kårböle Skans, rekonstruktion 1912

7. Gamla landsvägsbron

Kåråns lopp genom Kårböle avslutas med Smedjedammen och Kvarndammen. Mellan dammarna överbryggas ån av den gamla landsvägsbron. Den tjänstgör än idag för lokaltrafiken sedan riksvägen flyttades 1927. Bron vilar på två landfästen och ett mellanstöd av huggen sten. På stöden vilar en balkkonstruktion, där bärlagret är järnvägsräls från sent 1800-tal. En av rälererna är märkt "*Domnarfet 1890*". Ovanpå bärlagret vilar huggna, avlånga stenar och där ovan en körbana av grus. Brokonstruktionen är inte känd från andra broar i Sverige. Konstruktionen kan således vara den enda av sitt slag i landet och har därför ett byggnadshistoriskt intresse. Byggåret för bron är inte känt men på en karta från laga skiftet 1883 finns bron angiven på samma plats som idag. Bärigheten på bron var dimensionerad för dåtidens fordon. I samband med en tillfällig omläggning av riksvägen i mitten av 1900-talet förstärktes bärigheten med grova träbjälkar. Dessa har renoverats 2013. År 1921 inträffade Kårböles första bilolycka just på denna bro när skolfröken Eskilssons bil körde ner i ån.



Bilolycka på bron 1921

8. Kvarnen

Kvarnen är den sista byggnaden längs Kårån innan den rinner ut i Ljusnan. Kvarnen uppfördes enligt handlingar upprättade den 17 april 1837 av fyra bönder från trakten. Kvarnen står mestadels på trästolpar och består av en bärande trästomme med utvändigt liggande, rödfärgad panel. Kvarnkammaren har också invändig panel med isolering av sågspån. I kvarnkammaren kunde man övernatta i väntan på att malningen blev klar. På taket ligger tvåkupigt tegel över ett äldre spåntak. Kvarnens utrustning med turbin, kvarnstenar mm finns kvar och är välbevarad. Ombyggnad av damm, ränna och sump skedde på 1950-talet. Dammen reno-



9. Bysmedjan

Nära Kåråns utlopp i Ljusnan ligger Bysmedjan som uppfördes på 1800-talet. Anläggningen fick sitt nuvarande utseende efter ombyggnad 1920-21. Byggnaden är uppförd i timmer. De rödfärgade fasaderna står på en förhöjd betongsöcket. Golven i smedjan är av betong. Yttertakets är av tvåkupigt tegel på spån. Smedjan var i drift ända in på 1960-talet, men smide kan fortfarande ske då smedjan har en komplett utrustning. Vid smidet utnyttjades vattenkraften. Idag finns även ett mindre kraftverk av betongsten, tillbyggt vid smedjan, med tub från dammen. Kraftverket ger vid drift 10 kW. Dammen renoverades helt 2009. Förutom kraftverket är också en byggnad för ”pust” och två skärmtak tillbyggda.

10. Oktogonstallet

I närheten av Bykvarnen och Bysmedjan och intill nuvarande bysågen ligger det åttasidiga Oktogonstallet. Stallet byggdes vid vägkorsningen mot Los på 1870-talet av grosshandlare Wahlström under de stora skogsdrivningarnas tid i Skrälldalen, nordvästra Hälsingland och Härjedalen. Stallet hade plats för ett 20-tal hästar. Stallet flyttades till sin nuvarande plats på 1930-talet och gjordes då om till garage.



11. Kårböle kyrka

Kårböle är en utpräglad skogsby. Den har en lång kyrklig historia som troligtvis sträcker sig tillbaka till tidig medeltid. Den nuvarande kyrkan härstammar från 1870-talet och den präglas såväl exteriört som interiört av den nyklassicistiska stilen. Exteriören har genomgått ytterst få förändringar och är således mycket välbevarad. Kyrkorummet är ljust och lätt med stora delar av inredningen från byggnadstiden. Dessutom kommer delar av inredningen från tidigare kyrkor i byn, exempelvis konstnären Jonas Åkerströms väggmålningar från 1776, vilka återuppsatts i sakristian och kyrkorummet. Kyrkogården består av två delar – en äldre, som präglas av en tydlig uppdelning mellan familjegravar i ytterkanten med enklare gravar i mitten och en

nyare del, som har karaktären av en skogskyrkogård. Den äldre kyrkogården från 1700-talet ligger tvärs över Kårån från Stavkyrkan sett.

12. Helgonleden



Projektet Helgonleden är en vandringsled som för tankarna till de medeltida pilgrimsfärderna till Nidaros (dagens Trondheim) i Norge. Leden är tänkt att gå från Heliga Birgittas födelseplats Finsta i Uppland, till Uppsala och norrut genom Uppland och Gästrikland. Vidare mot nordväst genom Hälsingland för att ansluta till Jämt-Norgevägen som slutar i Trondheim. Det ledavsnitt som Kårböle Byalag ansvarar för går från Lassekrog till Huskölen via Kårböle Stavkyrka. Leden är dragen enligt kartan på sid 2 och markerad med orange färg på träd, stolpar och stenar samt med stolpar krönta med Sankt Olofsymbolen. Leden är mestadels dragen längs befintliga skogsbilvägar, traktorvägar och stigar och är till sin huvuddel mycket lättgången. Enstaka kortare partier med något mer krävande terräng finns dock. Längs leden återfinns de intressanta platserna Rövargrottan, Prinsgraven, Kyrkstenarna och Stavkyrkan. Välkommen till en härlig vandring i Ljusnans dalgång!

13. Sveriges mitt

På Snöddaberget, någon mil sydväst om Kårböle, ligger Sveriges geografiska mittpunkt enligt Anders Damberg vid Sveriges Geologiska Undersökningar (SGU) i Uppsala. Han har beräknat mittpunkten genom att använda ”minsta kvadratmetoden”, till skillnad från andra förekommande mittpunkter som oftast använder ”medianmedelpunkter”. Det förra beräkningssättet inkluderar allt land och vatten som ligger inom territorialgränserna medan den senare metoden använder andra parametrar. Mittpunkten på Snöddaberget har stadfästas dels genom ”Minnespoststämpel” den 17 september 1989 och dels genom ”Varumärke nr 235 398”, infört i varumärkesregistret vid Kungl. Patent- och Registreringsverket den 29 maj 1992. Stigen upp till mittpunkten är röjd och snitslad. Den är ca 900 m lång, delvis brant, och passerar bl. a ett contorta-bestånd. På platsen finns en solid träskylt, rastbänkar och en eldstad.

14. Kvistabäcken

Kvistabäcken rinner upp i Härnalampi och ut i Västersjön som ligger i Finneby. Åren 1877-1878 byggdes Kvistabäckens flottningsled, totalt ca 7,3 km lång.

Kvistabäckens flottningsled är ett av de märkligaste byggnadsverken i våra trakter. Den byggdes under de stora avverkningarnas tid och användes sista gången 1934. När flottningen i Ljusnan upphörde 1968 var det meningen att Kvistabäckens flottled skulle rivas. Men mycket tack vare flottningschefen Erik Tigerströms insatser kom flottleden i stället att restaureras och bevaras. Flottningsrännan var ursprungligen byggd i timmer, som dock bitvis hade ruttnat. En ny ränna måste byggas och det gjorde man i sten åren 1903-1904. Ett fantastiskt arbete ligger bakom denna ränna. Stenarna släpades till platsen vintertid och stensättningen gjordes sedan sommartid.



Ett besök vid Kvistabäcken är en oförglömlig upplevelse. Där Kvistabäcken börjar, vid Kristofferdammen, finns en gammal vilstuga i timmer, som besökande kan använda och skriva in sig i kojans gästbok. Varje år anordnar Kvistabäckens Intressegrupp en besöksdag då ”äkta” flottning demonstreras och 100-tals besökare bjuds på kory, kaffe och musik.

15. Kyrkstenarna

Kyrkstenarna ligger på Ljusnans norra sida, mitt emot Kårböle, ca 1 km från stranden. Stenarna är enorma flyttblock från istiden. De är ungefär 3 meter höga och volymen uppskattas till flera hundra kubikmeter. Mellan och under blocken finns stora väderskyddade utrymmen. Från bland annat Finneby gick man en stig genom skogen (ca 1,5 mil) fram till de stora flyttblocken, där man i de väderskyddade utrymmena klädde om till kyrkkläder för att besöka Kårböle kyrka. Enligt uppgift fanns det ett vadställe över älven i närheten. Där kunde man tidvis gå över älven, annars använde man båt för att ta sig över.

16. Prinsgraven

Enligt folktron har en dansk prins (Harald) avlidit här under sin vandring till Nidaros (nuvarande Trondheim).

Han begravdes på platsen som är lätt att besöka. Åk mot Enskogen och ta till vänster vid Abborrtjärn. Kör till kraftledningen och ta av till vänster igen. Vid en trevägskorsning - ta vänster igen. Efter någon kilometer finns en skylt som visar stigen in till gravplatsen.

17. Rövargrottan

Den sägenomspunna rövargrottan ligger på Rövarholmen som före kraftverksutbyggnaden låg mitt i Laforsen. Enligt sägnen kidnappade sju rövare en flicka, som de tog med till grottan. Efter sju år lyckades hon få tillåtelse att besöka Enskogen. Rövarna förbjöd henne att tala om för någon människa var hon kom ifrån men i byn berättade hon om sin situation för en katt. Folk på gården hörde hennes berättelse och de samlade ihop bybor som lyckades befria den arma flickan. För att besöka grottan åker man över bron vid Laforsen till norra sidan, där det finns en parkeringsplats. Gå längs vägen ett hundratal meter och ta första väg in till vänster. Gå fram till kraftledningsgatan och sväng vänster efter stigen ner mot forsen. Ett alternativ är att följa pilgrimsleden fram till en parkeringsplats och gå den nybrutna vägen till vänster. Denna sträcka är längre, men lättare att ta sig fram. Ett par meter från den vägen finns till höger ett årtal inhugget i en stenhäll. Årtalet är 1798.

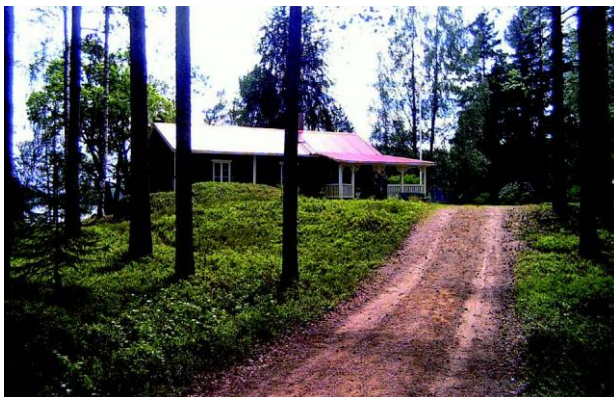
18. Mordplatsen

En lördagskväll 1897 kom två luffare till Kårböle och tog in på Smebacken resp. Norrigården över natten. Söndag morgon gav de sig iväg mot Los. Men de kom inte längre än en halvmil från Kårböle förrän det blev bråk om en 25-öring. Den yngre av de två – Erik Eriksson Hammar – hade knyckt en trasa från la'gårdskammarn i Kårböle. Den lindade han om en sten och med den drämde han till den äldre luffaren – ”Mellpagubben”. Denna söndag var det kyrkhelg och Hammar hade oturen att en skjuts kyrkobesökare kom vägen fram. Hammar smet iväg och kyrkfolket rapporterade fyndet av den svårt skadade och halvt medvetslöse luffaren till fjärdingsman Magnus Persson i Kårböle. Denne hämtade ”Mellpagubben” för att forsla honom till närmaste sjukstuga och samtidigt startade jakten på förövaren. ”Mellpagubben” dog av sina skador i huvudet. Och Hammar infångades i trakten av Messebodarna. Vid rättegången hävdade han att de båda blivit överfallna av en tredje person och att han var oskyldig. Han dömdes dock till 7 års fängelse i tingsrätten men friades senare i hovrätten i brist på bevis. Mordplatsen ligger en halvmil från Kårböle, vid sidan av vägen Kårböle-Los. En minnesskylt visar platsen.

19. Ängraån

Ängraån har sina källflöden i Härjedalen och rinner ut i Ljusnan strax nedströms Ängra. Ån är opåverkad av kraftverksbyggen. Dess varierande och värdefulla biotoper, såsom forsar, strandhällar, strandsnår, sand- och grusstränder gör den till en av Gävleborgs läns mest intressanta åar. Floran är rik med bl. a Kung Karls spira, getrams och fjällnejlika. Utter förekommer och ån har naturliga stammar av harr och öring. Vägar och stigar med rastplatser finns utefter ån. Ängraån är idag skyddad som naturvårdsområde.

20. Vikstenstorpet vid Ängratörn



Ängratörn är en av Hälsinglands djupaste och vackraste sjöar. Den är över 70 meter djup och 3,5 km lång. I södra änden ligger Skrälldalen, mest känd för att tidigare ha varit Hälsinglands mest skogrika trakt och numera för förekomsten av björn och varg. På båda sidor störtar Tjärnvallsberget resp. Törnberget rätt ner i sjön. På den norra stranden står Albert Vikstens ”Paradis” – Vikstenstorpet – med en storslagen utsikt över sjön och bergen. Det ursprungliga torpet byggdes redan 1863 men flyttades och iordningställdes senare av August Palm från Trönö. Denne dog 1939. Han hade dessförinnan uppvaktats av författaren Albert Viksten om möjligheten att få köpa torpet. Men August vägrade att flytta så länge han levde. När August dog och Albert samma år fyllde 50 år förärdades han torpet genom insamling av hans författarvänner, bl. a Ivar Lo-Johansson, Vilhelm Moberg och Ivan Oljelund, vilka ofta gästade honom på torpet. På Ängratörn skrev Albert de flesta av sina 50-talet böcker. Till 70-årsdagen blev ”Mitt paradis” klar – en hyllning till Ängratörn i samarbete med naturfotografen Hilding Mickelsson. På Ängratörn lät han utvidga torpet med ett ”bibliotek”, byggde en skrivarstuga och flyttade dit sin tidigare diktaryla från Kronbacka i Färila. Han planterade många exotiska trädslag som han

hämtat hem från sina utlandsresor. Albert Viksten dog som 80-åring 1969. Hans aska spreds på tomten. På minnesstenen, som han lät hämta från sin barndomsbygd i Ångermanland, står inristat ”Här vilar en gudfruktig hedning”. Idag är Vikstenstorpet sommartid besökt av ett stort antal turister. I juli arrangeras guidning för allmänheten av Albert Viksten Sällskapet, som också svarar för ”Afton på Ängratörn” i samarbete med kommunen. Förvaltning av fastigheten handhas av Albert Vikstens Donationsfond, som också svarar för korttidsuthyrning till intresserade.



Redigerade texter och bilder hämtade

- ur** 99+101 Sevärdheter i Färila, Ekeströms Förlag 1995
Helgonledens hemsida, www.helgonleden.nu 2009
Färila Bildarkiv, Ekeströms Förlag 1988
Rapport över upprustningar av vattenverk i Kårån,
Länsmuseet 1989
Besiktningssprotokoll över gamla landsvägsbron,
Länsmuseet 2009
Vård- och underhållsplan Kårböle Kyrka, Gävleborgs
län, Länsmuseet, Uppsala 2004
L.L.Lundh, Kårböle Skans 1932, Ekeströms Förlag
1988
Kårböleboken, Kårböle Byalag 2008
Kårbölebilder, Kårböle Byalag 2009
Helsingebilder, Ljusdalsbygdens Museum 2010