

# VÄSTRA VÄTTERLEDEN

## Etapp 1. Stenkällegården-Forsvik 31 km

 www.skaraborgsleder.se

Rev 19 april, 2021

**Välkommen på en variationsrik vandring i ett härligt skogslandskap. Etappen innehåller många olika typer av natur och passerar både Vättern och flera vackert tindrande skogssjöar. Då och då kan du göra nedslag i historiskt intressanta platser som Granviks och Forsviks bruksmiljöer m fl. Leden passar utmärkt för kortare promenader och kan även kombineras med andra etapper till en riktigt lång vandring. Utbudet av alternativt boende och annan service är stort.**



## LEDEN

Denna härligt omväxlande etapp går genom ett vackert skogslandskap som genomkorsas av åsar och mindre bergsryggar. Terrängen är bitvis kuperad, men får ändå ses som ett typiskt mellansvenskt landskap. Leden följer bra stigar och ibland en lågtrafikerad väg. Bekväma skor rekommenderas. Västra Vätterleden är markerad med orange färg på träd, stolpar och pilar. Punkterna nedan hjälper dig att planera vandringen efter dina förutsättningar.

**Startpunkter:** Västra Vätterledens etapp 1 startar vid Stenkällegården och överlappar där mot Bergslagsleden. Undenäs liksom Forsvik och Karlsborg trafikerar av Västtrafik. Skaraborgaren är en alternativ bussanslutning vid väg 49. Bussen stannar i Granvik respektive vid vägskalet 2 km sydost om Stenkällegården. Observera att plats måste förbokas. Det finns även ett flertal parkeringsplatser utmed leden, vilket ger våra besökare en stor flexibilitet.

**Logistik:** Från Stenkällegården till Stora Djäkna sjön är det 5,3 km. Där finns två alternativ mot Granvik: Det västra via Djäkna torp, (5,4 km) och det östra via Djäkna sundet (6,0 km). Från Granvik är det 8,7 km till Stora Kalven. 1,0 km nordväst om Stora Kalven grenar sig leden. Antingen går du direkt mot Kalvöasen där de två grenarna åter möts (4,4 km), eller så går du norrut mot Källebacken (5,1 km) där en avstickare går till Undenäs (1,0 km). Från Källebacken är det 5,6 km till Kalvöasen och därifrån är det 6,0 km in till slussen i Forsvik där etapp 2 mot Mölltorp ansluter.

**Boende:** Vindskydd finns vid Stora Djäkna sjön, Djäkna sundet och Stora Kalven. Du har även ett bra utbud av alternativt boende utmed leden. Ett flertal platser har vandrarhem, stugor och rum. Se A-S under Service.

**Vattnet** i våra sjöar och vattendrag håller en generellt hög kvalitet, men då vi inte kontinuerligt tar vattenprover kan vi inte lämna någon garanti. Är du osäker bör du koka eller filtrera vattnet.

## LANDSKAP, NATUR & MÄNNISKOR

Landskapet bär många spår av den senaste istiden. För ca 11 000 år sedan släppte den 1,5-2 km tjocka inlandsisen sitt grepp om trakten. När isen drog sig tillbaks översvämmades landskapet av den enorma Baltiska issjön. Issjöns yta låg på nuvarande 150-155 m ö h. När slutligen isranden rämnade norr om Billingen kom issjöns nivå att etappvis sänkas med närmare 26 m och Yoldiahavet kom att bildas. Dess strandlinjer kom att ligga på nuvarande 120-125 m ö h. Traktens berglager består till stor del av hård granit som på många platser går i dagen. Åsar och bergshorstar ligger i nordsydlig riktning.

Vandringsleden går genom en blandad kultur- och skogsstrakt där skogsbruket alltmer tar över. Etappen erbjuder en omväxlande naturupplevelse. Rent generellt dominerar barrskogen. Naturreservatet Valekleven-Ombo öar är ett vackert kustområde med klippor och hållar. Längre mot sydväst ligger naturreservatet Bölets ängar som genom sin kalkrika berggrund och väl hävdade ängsmiljö har en rik flora. Strax intill ligger naturreservatet Bölskullen som formats av både Baltiska issjön och Yoldiahavet. Kring den mycket vackra sjön Stora Kalven växer tallar som likt en trollskog sträcker sina oproportionerligt långa grenar ned mot vattnet. Lärkträd förekommer på flera platser.

Människan har lämnat många spår i trakten. På Valekleven strax söder om Granvik låg en relativt stor fornborg. Den är daterad till 500-talet. Vid Undenäs finns även en domarring. Domaringar är en form av gravplats från järnåldern. En nyligen undersökt masugnsruin vid Hyttehamn visade sig vara anlagd runt 1100-1200-talet. Strax söder om Bölets ängar ligger Bölets gruvor där man periodvis har brutit brunsten sedan 1680-talet.

Granviks kända historia började med en såg som användes av Gustav Vasa på 1500-talet. Från ortens brukshistoria finns bl a Granviks Herrgård och den engelska parken kvar. Masugnen och tegelbruket är däremot borta. Forsvik är en bruksort känd från medeltiden och dess historia omfattar det mesta från kvarnhistoria på 1300-talet till brukshistoria fram till 1900-talets första hälft. Bruket hade en häpnadsväckande förmåga att anpassa sig till nya tider och att ta in och vidareutveckla ny teknik. Den stagnerande verksamheten i början av 1900-talet bidrog till att bruksmiljön har bevarats i stort sett intakt, vilket får ses som unikt. Bruket kallas idag Forsviks Industriminnen och är ett museum väl värt ett besök. En stor sevärdhet är hjulångaren Eric Nordevall II - en fullskalig replik av ett fartyg från 1836.

Göta kanal byggdes mellan åren 1810 och 1832. Karl XIII:s sluss i Forsvik från 1813 är kanalens äldsta. Vid slussbygget i Forsvik arbetade fadern till de i senare tid berömda ingenjörerna Nils och John Ericsson. Bröderna fick sin tekniska undervisning på kanalbolagets ritkontor. När John senare satt i New York och blickade tillbaka på var utbildningen i Forsvik den enda han ansåg värd att nämna. Vid slussen finns Sveriges äldsta gjutna klaffbro från år 1813.

## NÅGRA ENKLA REGLER

- Var alltid försiktig med eld. Använd anvisade eldplatser och släck ordentligt. Eldningsförbud råder alltid i naturreservat och omfattar ibland hela regionen vid torra perioder.
- Skräpa inte ned i naturen. Använd soptunnor utmed leden.
- Terrängkörning är förbjuden i naturen och på lederna.
- Visa hänsyn till närboende. Följ leden.
- Undvik vandring under älgjakten.
- Gå inte över åker med växande gröda.
- Fiske är endast tillåtet med fiskekort/markägarens medgivande.
- Har du **synpunkter på leden** v g kontakta tel 0505-172 03.

## VIKTIGA TELEFONNUMMER

- **Karlsborgs kommun**, tel 0505 - 170 00
- **Infocenter Karlsborg** tel 0505 - 173 50
- **Nödsituation**, tel 112
- Övriga telefonnummer: [www.eniro.se](http://www.eniro.se)

## LEDBESKRIVNING

**1. Naturreservatet Valekleven-Ombo** öar omfattar en längre kuststräcka med en vacker skärgård. Här når bergspartier ända fram till Vätterstranden. Området ingår i EU's ekologiska nätverk av skyddade områden, Natura 2000.

**2. Granvik.** År 1547 låg här Granwicke såg där Gustav Vasa lät såga timmer till Vadstena slott. I Granvik fanns även masugn och tegelbruk. Från bruksperioden återstår i stort enbart Granviks herrgård och några arbetarbostäder. Besök gärna museet vid herrgården och ta även en titt på de ståtliga pelarasporna. Kring Granvik finns ett flertal trevliga tema- och strövstigar. Se även H under Service.

**3. Valekleven** höjer sig nästan 80 m över Vätterns yta och bjuder på en hänförande utsikt. Berget är till största delen bevuxet med en drygt 250-årig, orörd barrskog. Floran på sydsidan är artrik med bl a blåsippa och hassel. Hela platan har varit en fornborg. Ytan var 700 x 200 m och borgen är daterad till 500-talet. I partier med svag lutning finns ansenliga lämningar av stenvallar.

**4. Klangahamn** är ett mindre fiskeläge. I den frodiga sluttningen växer bl a tibast och murgröna. Se även K under Service.

**5. Naturreservatet Bölets ängar.** Den kalkrika berggrunden av lättvittrad grönsten ger en rik flora. Här växer bl a vår mest stor-slagna orkidé guckusko, tibast, vårärt, spenört, ormtunga, vippärt, brudsporre, fältgentiana, smörboll, gullviva och slättergubbe. Bölets ängar är gamla slätterängar som hålls öppna genom bete och slåtter. Naturreservatet är ett Natura 2000-område. Se även L under Service.

**6. Tandvärkstall.** Den gamla tallen står vid leden strax öster om Klampabron. För att bota tandvärk petade man i den onda tanden med en sticka, som sedan sattes i tallens bark.

**7. Naturreservatet Bölskullen.** Den branta kullen av grus är en skrandplatå från istiden. Området täcktes av Baltiska issjön, vars yta låg i nivå med Bölskullens överyta. När inlandsisen drog sig norrut fick issjön nya utlopp och vattenytan sänktes med ca 26 m. På den nivån fortsatte sedan avlagringen av grus och sand. Pga landhöjningen ligger området nu på 130 m ö h och Bölskullen på 156 m ö h. Sjöarna runt kullen är dödisgröpar. Se även M under Service.

**8. Kring Järngruvan** letade man snarare än bröt järnmalm redan på 1500-talet. Leden följer här den gamla kyrkstigen mot Udenäs.

**9. Udenäs** är en gammal skogs- och kulturbygd. Orten var fram till årsskiftet 1970/71 en egen kommun, men ingår numera i Karlsborgs kommun. I Udenäs fanns troligen en kyrka redan på 1100-talet. Nuvarande kyrka från 1894 är byggd i nordisk, gotisk stil och hade ursprungligen 1000 sittplatser. Den anses vara Skara stifts största landsortskyrka och kallas ibland "Tivedens domkyrka". Leden går även förbi Udenäs hembygdsgård. Se P och Q under Service.

**10. Kalvöåsen.** Strax öster om delningen låg två torpställen, Stora och Lilla Kalvöjan. Rester syns bl a i form av odlingsrösen.

**11. Lackåsen** når 196 m ö h och erbjuder en fin utsikt mot Bottensjön och en skynt av Viken. I berget bor jätten Trogesbergsgubben.

**12. Forsvik** har en relativt gammal historia. Vid ett vattenfall mellan sjöarna Viken och Bottensjön fanns troligen redan på 1300-talet en kvarn. I början av 1400-talet kom området i Vadstena klostres ägo och verksamheten expanderade betydligt. Bl a anlades en vattendriven såg och hammare och man har senare i huvudsak varit inriktad mot järnhantering i olika former, samt papperstillverkning. Forsvik har under åren genomgått många anpassningar inför ny teknik, nya konkurrenssituationer och konjunkursvängningar. Den väl beva-

rade bruksmiljön är väl värd ett besök och en guidad tur på museet Forsviks Industriminnen rekommenderas. Se även S under Service.

## SERVICE

**A. Stigmansgårdens Kursgård:** Lägenheter, stugor och vandrarhem, samt bastu. Fiske utan kort för gäster (tel 073-500 26 27).

**B. Stenkällegården:** Camping, stugor, minilivsbutik, badplats, samt vintersportanläggning (tel 070-671 16 95).

**C. Skarborgaren** ([www.skarborgaren.nu](http://www.skarborgaren.nu), tel 0500-43 56 50) stannar vid väg 49 (2 km sydost om Stenkällegården). Observera att plats måste förbokas.

**D. Stora Djäknsjön:** Parkering, vindskydd, eldplats och TC. Fiske med kort - Hökensås Sportfiske (tel 0502-230 00).

**E. Granviks vattenspump.** Kort avstickare vid informationstavla.

**F. Djäknasundet (båthamn):** Vindskydd och eldplats.

**G. Djäknasundet (badplats):** TC, eldplats och strand.

**H. Granvik:** Norr om Granviks Herrgård finns Granviks besökscentrum med en stor parkering, informationstavlor bordsgrupper och TC. Vid hamnen finns en mindre parkering med bordsgrupper och grillplats. Badplats finns i viken. Logi: Tivedens Vandrarhem i Granvik (tel 070-603 10 75), samt Granviks Herrgård (stugor, tel 070-543 36 46). Matservering: Granviks Pub med café vid hamnen (sommartid, övrig tid enbart bokade sällskap) och Solbackens pensionat (tel 0706-40 21 81). Se Granviks tätortskarta.

**I. Skarborgaren** ([www.skarborgaren.nu](http://www.skarborgaren.nu), tel 0500-43 56 50) stannar vid väg 49 strax söder om Granvik. Plats måste förbokas.

**J. Klangahamns Fisk:** Hamn och butik (tel 0505-610 45) och parkering.

**K. Klangatorp:** Kort avstickare till en kallkälla.

**L. Naturreservatet Bölets ängar:** Parkering och TC.

**M. Naturreservatet Bölskullen:** Parkering och bordsgrupp.

**N. Stora Kalven:** Vindskydd, eldplats och brygga.

**O. Iglasjön:** Grillplats med sittplank under tak.

**P. Källebacken:** Udenäs hembygdsgård ligger ca 200 m nordväst om Källebacken. Där finns museum, parkering samt kran med dricksvatten.

**Q. Udenäs:** Vid ledstarten finns både parkering och busshållplats för Västtrafik, linje 420 (Kundservice, tel 0771-44 43 00). Vandrarhem (tel 0505-205 16, 070-631 76 92) finns på Klockarestigen 1 B. För övrig logi hänvisar vi till Infocenter Karlsborg (tel 0505-173 50). ICA Nära (tel 0505-204 75) ligger på Svanhultsvägen 3. Se Udenäs tätortskarta.

**R. Grotteberget:** Utsikt med bordsgrupp.

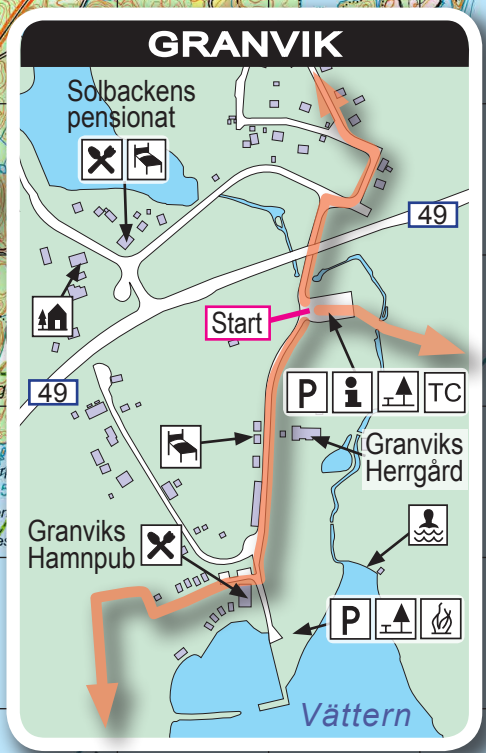
**S. Forsvik:** Hållplats för Västtrafik finns dels vid Forsviks brukskontor och dels i korsningen Baltzar von Platens väg och Ryssvägen (Kundservice, tel 0771-44 43 00). Parkering finns vid Forsviks brukskontor och vid slussen. Logi: STF Vandrarhem Forsvik, Bruksvägen 9-11 (tel 0505-411 37), samt Villa Göta, Ryssvägen 2 (tel 0505-414 44). Övrigt: Forsviks Café och Mat (tel 0505-414 44), Baltzar von Platens väg 13, samt Café Ada, Balzar von Platens väg 32 (tel 0505-411 37). Dricksvattenskran finns vid slussbron. Se Forsviks tätortskarta.

## SERVICE

- A** Stigmansgården **P**
- B** Stenkällegården **P**
- C** Stenkällegården, väg 49
- D** Stora Djåknasjön **P**
- E** Granviks vattenpump
- F** Djåknasundet (båthamn)
- G** Djåknasundet (badplats) **TC**
- H** Granvik **P**
- I** Granvik, väg 49
- J** Klangahamn **P**
- K** Klangatorp
- L** Bölets ängar **P**
- M** Bölskullen **P**



## Bergslagsleden Ettap 17



## SYMBOLER

- |  |               |  |               |
|--|---------------|--|---------------|
|  | Badplats      |  | Logi          |
|  | Bordsgrupp    |  | Matsservering |
|  | Busshållplats |  | Parkering     |
|  | Campingplats  |  | Torrklosett   |
|  | Dricksvatten  |  | Infotavlor    |
|  | Dusch         |  | Vandrarmärke  |
|  | Eldplats      |  | Vattenklosett |
|  | Livsmedel     |  | Vindskydd     |

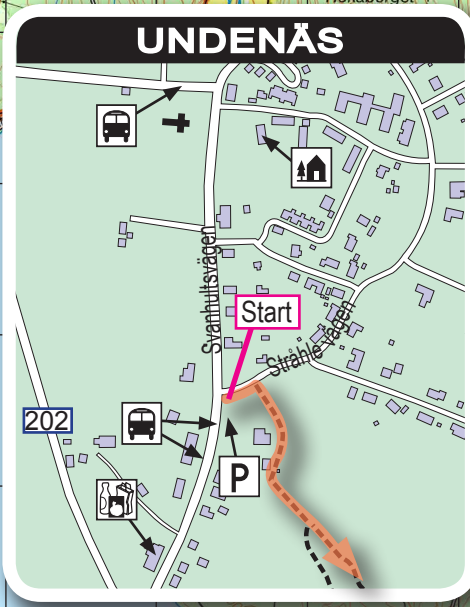


Trycksak producerad av Karlsborgs kommun  
Foton: Forsviks Bruk (FB), Glenn Larsson (GL)

Karta: Lantmäteriet



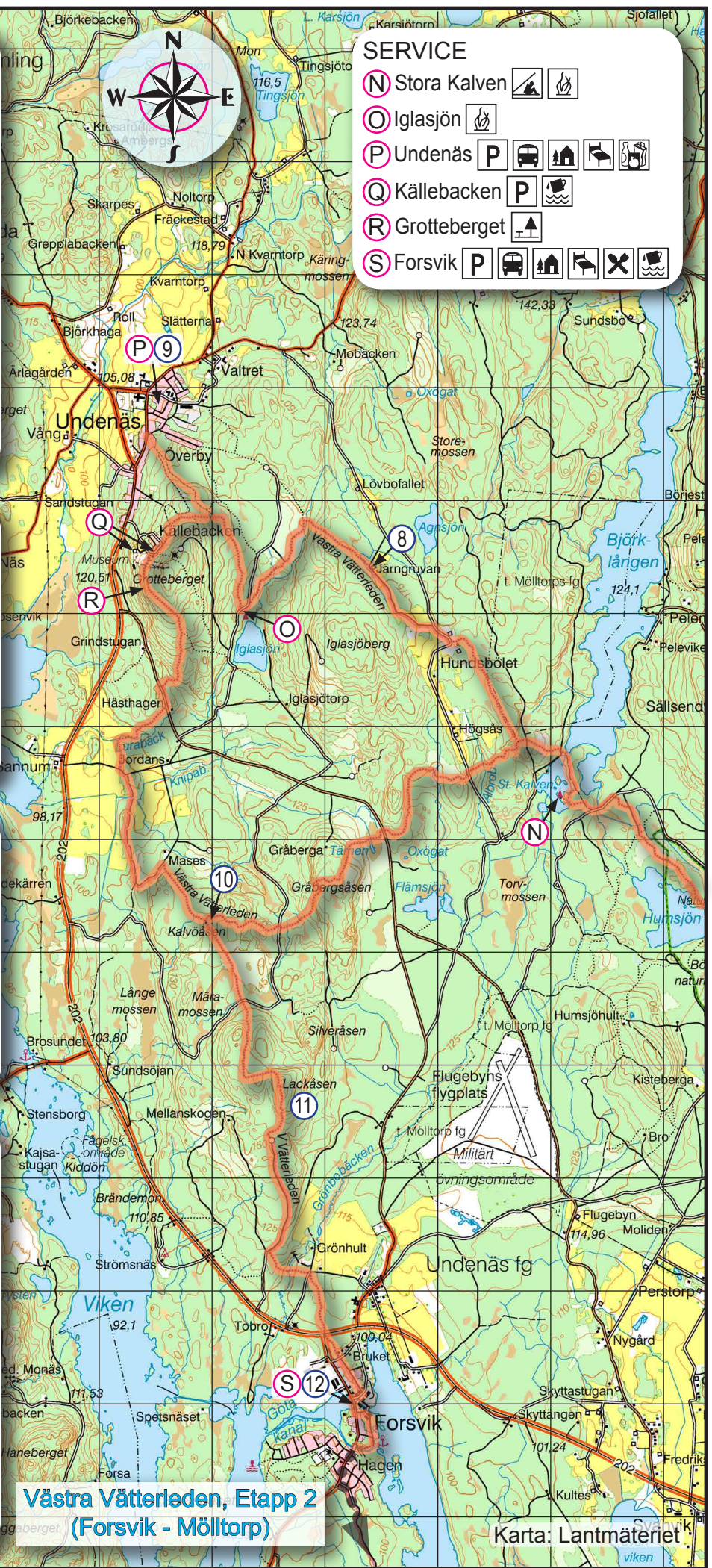
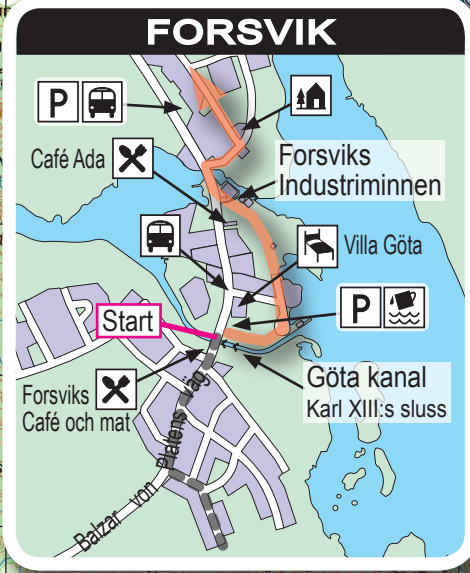
Djåknasundet (GL)





Stora Kalven (GL)



Forsviks Industriminnen (FB)



SERVICE	
N	Stora Kalven 
O	Iglasjön 
P	Udenäs 
Q	Källebacken 
R	Grotteberget 
S	Forsvik 

Västra Vätterleden, Etapp 2  
(Forsvik - Mölltorp)