

GÄLLINGE KULTURSTIG

- en rundvandring bland lämningar och sagor från en svunnen tid -

Gällinge - Idala hembygdsgille 2021

Ni skall vara **hjärtligt välkomna till Gällingebygden** och vår kulturstig. Den är ca 3 km lång och går delvis på skogstig varför barnvagn är svår att ta med sig. Sträckningen är markerad på bifogad karta och på några ställen där det kan vara lätt att gå fel har vi kompletterat med röda plastremсор. Tänk på följande:

- Var rädd om naturen, skräpa inte ner och håll uppsikt på era hundar enligt gängse regler.
- Vill ni bada så finns det två badplatser vid Långaresjön
- Vill ni stanna och dricka ert medhavda kaffe så är platsen vid nr 7 lämplig. Där har ni en härlig utsikt över Långaresjön.

Platserna som är angivna längs denna kulturstig är numrerade från 1 och framåt.

Gällinge socken

Gällinge socken är en gammal kulturbygd. Otaliga fynd från sten-, brons- och järnålder har gjorts och lämningarna från denna tid är många. Kyrkan är av gammalt datum och skall enligt legenden vara byggd 1130.

Jordbruk har varit den huvudsakliga näringen i socknen. Jordmånen är ganska mager och fattigdom har präglat bygden genom åren. Skog var det ont om och ljungrunden var dominerande mellan de små åkertegarna. Med början under senare delen av 1800-talet företogs emellertid sänkningar av Löftaån vilket innebar att mycket ny jordbruksmark

kunde tagas i besittning. Denna nyvunna mark var oftast bördig och gav ett uppsving för jordbruket. Det jordbruk som är igång idag är mestadels inriktat på spannmålsodling och många jordbrukare kompletterar sin utkomst med annan sysselsättning.

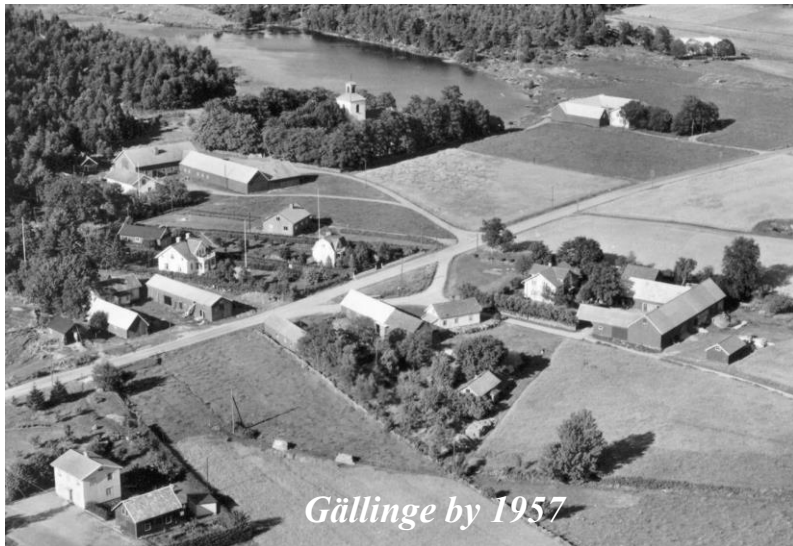
Från 1800-talets början till 1870 ökade befolkningen till nästan det dubbla. Emigrationen till Amerika tog fart och många sökte sin lycka i det stora landet i väster. Mellan åren 1891 - 1900 utgjorde nettoutvandringstalet i Gällinge 12,97 promille av invånarantalet. Det högsta i någon socken i Halland.

Det var vanligt att torpare och bönder köpte får på marknaderna söder- och österut (tex Skällinge och Skållared) vilka de sedan drev hem och slaktade. Köttet såldes sedan i Kungsbacka eller

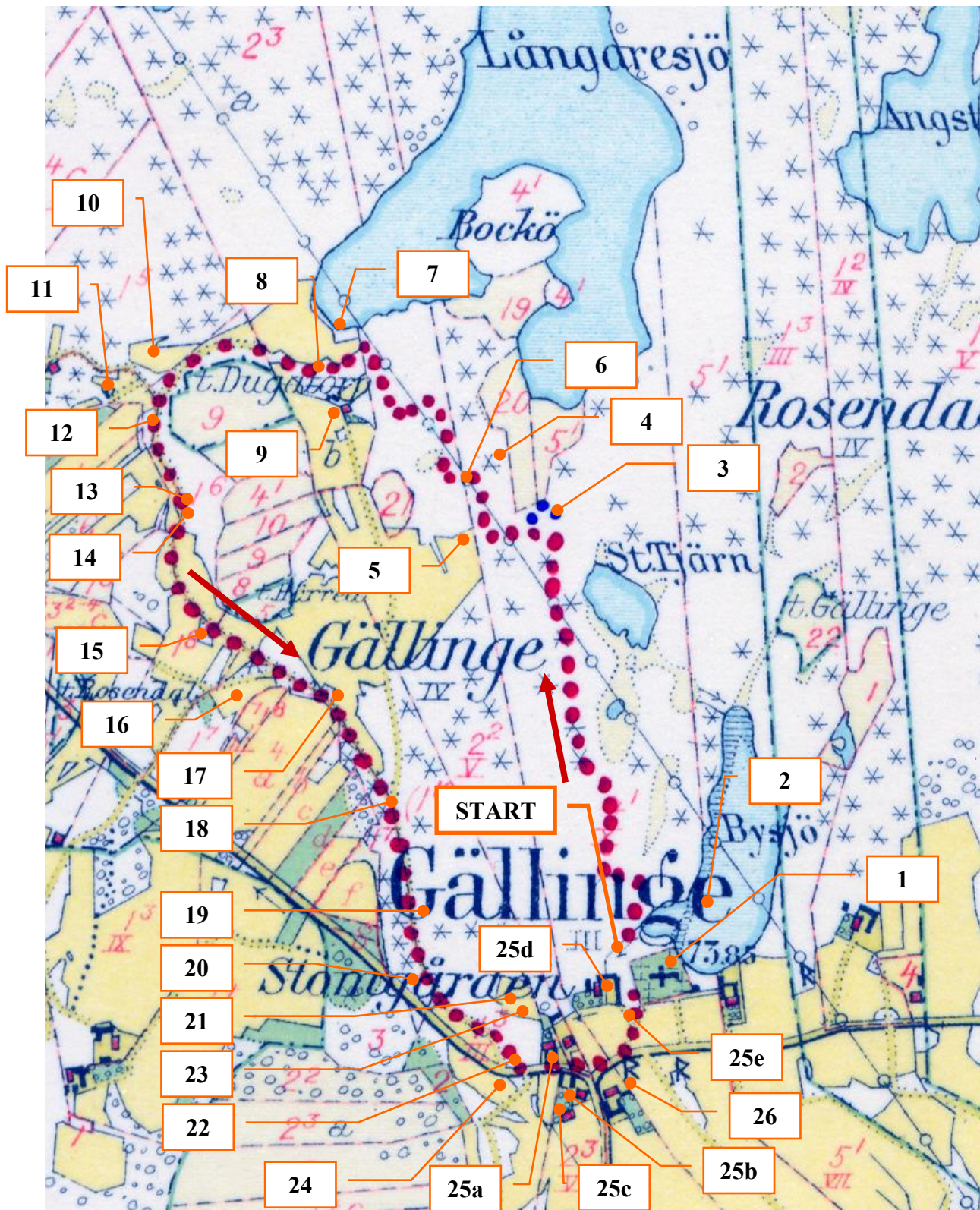
Göteborg. Kvinnorna spann och vävde. Många var linåkrarna i bygden och många var de vävnader som fick ligga ute i månsken och dagg för att blekas innan de såldes i Göteborg vid Larsmässemarknad. Linodlingen har återupptagits och numera syns åter böljande blå åkrar för produktion av linolja.

Av alla de kvarnar som legat i socknen är det endast Stockareds kvarn som fortfarande är i bruk. Lanthandeln i Dugatorp är den enda kvarvarande av de 8 affärer som funnits genom åren. Annat som försvunnit inom socknen är poststationen, mejeriet, telefonstationen, torvströfabriker och smedjor. På senare år har emellertid näringsverksamheten utöver jordbruk åter börjat spira i bygden.

Gällingeskolan för låg- och mellanstadiet har under de senaste åren byggts ut. Från början låg folkskolan på Lunna i Håfors by, varifrån den flyttades till Gödatorp innan nuvarande skola byggdes i början av 1980-talet.



KARTA ÖVER GÄLLINGE KULTURSTIG



Kartan över Gällinge kulturstig med dess angivna platser är inprickad på 1925 års ekonomiska karta för att ytterligare ge en bild över hur det var i Gällinge i gammal tid. Detta innebär givetvis att vissa hus som har uppförda senare inte är med på kartan.

1 Gällinge kyrka

Gällinge kyrka är i sina äldsta delar (långhuset) troligen från 1100-talet. Enligt sägnen byggdes den under norske konungen Olof den heliges tid i början av 1000-talet och blev sålunda helgad åt S:t Olof.

Kyrkans torn uppfördes 1828. Sakristian på nordsidan byggdes 1884. Innertaket är försatt med målningar utförda 1767 av en i våra dagar okänd målare. Altaret och altarpuppen, omgivna med draperimålning på korväggen, är av trä och tillverkad 1757. Predikstolen har delar från 1500-1600-talet men är i sitt nuvarande skick från 1795, målad av J M Hultgren. Dopfunten från 1100-talet är troligen av skånskt ursprung. Cuppan nygjord 1955. Nattvardskalken och patenen är tillverkade 1703 av Sven Jönsson Wallman i Göteborg. Kyrkan har två klockor. En större av 1400-1500-tals typ och en mindre omgjuten 1897.

Kyrkan ligger vackert intill Bysjön i Gällinge by, omgiven av flera gravlämningar från brons- och järnålder. Kyrkan beskrivs utförligare i informationsblad som ligger i kyrkans kor.

Historien om Ebbe Skammesson

känner ni säkert till, men visste ni att han ligger begravd i Gällinge kyrka? Han kom ju hem från Rom mitt under bröllopet där hans broder äktade hans trolovade. I förbittring skonade han varken fader, moder, broder, systrar, brud eller brudgum utan brakte dem alla om livet. I pastorsarkivet kan man sedan läsa slutet av historien:

Varför han då för sitt onda förhållande blev av överheten omsmid och fångslad med 3:ne svåra järnband om livet, med vilka han såsom allmosehjon vandrat över den då bekanta världen, tills dessa järnbojor av rost och ålder förtärdes. Han var spådd att han inte kunde dö förr än han fick höra sin överfart sjungas för sig, vilket och skedde. Som han vandrade kom han in på ett ställe i Råg i Förlanda socken, där Anders Bengtsson nu ibor, där satt en piga på en väv och vävde lärft och sjöng hans dikt. Han gav sig inte tillkänna. Han gav henne några styver med begäran att sjunga denna sången tillända, vilket hon ock gjorde, som hade den verkan, att när han då utgick ur huset föll det ena järnbandet av honom. När han då vandrade ifrån Råg till Bräcka vid en liten bäck som rinner däremellan, så föll det andra järnbandet av honom. När han kom till Bräcka gick han in i stugan där Börje nu bor och om han där bad om allmosa vet man inte, dock gav han tillkänna att hans förvandling snart var kommande. Han bad att de skulle besörja hans lekamen till vila och hans gravställe måste bliva nära invid kyrkodörren, där de inkommande sätta fötterna, då de först inträda. När han då gick ur detta huset och kom i förstugudörren, föll det tredje järnbandet av honom då han strax därpå föll ned och antvordade sin ande i återlösarens händer och blev efter begäran begravd vid Gällinge kyrkodörr.

2 Bysjö

Runt Bysjön låg i slutet av 1800-talet fem torp och backstugor.

Ute på sjön, till vänster, syns en sten som kallas Bysjö Hall. Om denna berättas det att en jätte i gamla tider stordes av kyrkklockans ringande varför han från Simmensås (ett par km SV om kyrkan) slungade två stenar mot kyrkan. Den första nådde inte ända fram. Den ligger nu 500 m SV om kyrkan och kallas Grytehöge sten. Den andra kastade jätten för långt och den stenen är just Bysjö Hall. Efter denna kraftansträngning gav jätten upp och lät kyrkan vara i fred.

3 Jättegryten

Från stigen förbi den lilla bergkullen finns en stig som är markerad med blå snitsel. Omkring 40 m in på denna stigen ligger jättegrytan som mäter 100 cm i diameter och är 160 cm hög i den ena sidan. Genom Gällinge finns ett markerat israndsläge som kan följas från östra delarna av Göteborg, förbi Fjärås Bräcka och vidare genom norra Halland åt söder och sydöst. Moränryggen bildades då bortsmältandet av inlandsisen upphörde under en tid av tillfällig klimatförsämring (för ca 12600 år sedan). Längs med Långaresjön strömmade smältvattnet och i virvlarna åkte den ena stenen efter den andra runt och gröpte till slut ur denna gryta i berget.

Gå tillbaka till kulturstigen och följ den cirka 30 m. Upp på det första kala berget under kraftledningen finns några meter till vänster om stigen ytterligare en liten "jättegryta". Denna mäter bara 40 cm i diameter och ett djup på 25 cm, men vittnar också den om isälvarnas framfart i bygden i förhistorisk tid.

4 Planterehagen (Renens)

Intill berget nära mossen låg en backstuga från 1852 till omkring år 1910. Än idag kan man se rester av husets lilla källare. Här bodde en torpare vid namn Johannes Persson (f 1829) med hustrun Anna Lena Tobiasdotter (f 1824) i första giftet och Anna Sofia Johansdotter (f 1853) i andra giftet. Han kallades allmänt för Renen och var född i Sjövik vid Bysjö. Familjen hade det fattigt och Johannes försökte genom dagsverken hos bönder i trakten att försörja sin barnrika familj i den lilla stugan.

Vid ett tillfälle en vinter hade Renen och en annan torpare som kallades Toppen varit i Banka i Fjärås och hämtat potatis. De drog sin börda på en kälke över Långaresjöns is. När de kom till ett ställe där sjön delar sig i två stora vikar ville Toppen gå åt väster där han bodde men Renen som bodde vid den östra viken ville gå ditåt. "Vi drar väl till Kleva

land” sade Toppen men Renen kvad till svar ”Även vi har en hamn”, vilket gjorde att de kom till den vik på Långaresjön som skymtar bakom torpplatsen.

5 Flinkalycka

Endast en del av Flinkalyckan är kvar efter grustäkt. En torpstuga låg någonstans bortom det stora flyttblocket som dominerar platsen idag. Här bodde Flinken, Anders Carlsson (f 1801), innan han flyttade till Bysjön. Anders var gift med Börta Carlsdotter (f 1803) från Stuv i Frillesås. Börta dog 1861. Två söner och fyra döttrar hade paret.

6 Kraftledning

Kraftledningen ni står under byggdes någon gång under 1910-talet av Yngeredsfors. Den har sedan byggts ut i omgångar. Från början var stolparna av järn men byttes ut mot trästolpar omkring 1930. På berget vid trästolparna ser ni cementfundamentet med den avkapade järnstolpen Yngeredsfors hade ständig kontroll på ledningen genom en vandrande inspektör som gick längs ledningen med några veckors mellanrum. På den tiden fanns det en väl upptrampad gångstig under ledningen.

7 Långaresjö

Framme vid Långaresjö har ni en härlig vy att betrakta. Till vänster vid sjöns ände ligger Klevalycka (nr 8). Rakt fram under kraftledningsgatan strax nedanför ledningsstolpen ser ni en kal klippa som är formad av en jättes vänstra skuldra då han i gamla tider gick förbi sjön och satte sig lutande mot berget för att vila och dricka lite vatten i sjön. I berget till vänster om kraftledningen finns en skålgrop som en jägare under sten- eller bronsåldern högg ut i berget och kanske i denna grop hällde lite blod ifrån sitt byte som ett offer för fortsatt god jaktlycka. Klevaberg på andra sidan sjön är lika högt som sjön är djup och bort till höger böjer sjön av och strax hitom ligger Bockö som numera har förbindelse med fastlandet via en mosse, men som förr utgjorde en ö där det var lämpligt att släppa bockarna på sommarbete. Längs med sjöstranden på den sidan ni står finns två badplatser för den som känner för ett dopp.

1905 och 1906 var det torka i bygden. Vattenståndet i Långaresjö sjönk till en mycket låg nivå. Lången, en torpare som bodde i närheten, högg vid sitt vattenhämtarställe in årtalet 1905 vid vattenytan detta år. Året efter var det lika torrt och då blottades ett grund i andra änden av sjön och på detta grund höggs årtalet 1906 in i berget.

Att det fanns (finns?) sjörå i Långaresjö kan man läsa om i Västsvenska Folkminnesarkivet:

Sjörå fanns i Långaresjön, det är inte så illa långt sen. En gammal far i Dugatorp hade varit i stan och körde hemåt i sällskap med flera andra. När de kom in på Gällinge skog, blev gubben efter längre och mer. Han kom i följe med en fin fru. Till slut stannade de andre, när de märkte att Andreas hade sinkat sig och ett par karlar gick tillbaka för att se var Andreas hade blivit av. De fann honom gå och pulsa i Långaresjön. Sjörå hade förvillat honom och när han kom hem sen till Dugatorp kände han inte igen sig till en början, men blev snart riktig igen. Det är mindre än sjutti år sen (dvs ca 1870).

8 Klevalycka

Från 1849 till omkring 1910 låg här ett torp under Gällinge nr 2 med namnet Klevalycka. Torparen Anders Johansson (f 1811) som anlade torpet var nästan blind berättas det. När han röjde sten från åkern (och där fanns mycket sten) rullade han stenarna i riktning mot sjön tills det plumsade. Då visste han att stenen var borta från åkern. Mycket riktigt så ligger det också en hel del sten vid Långaresjöns strand mot Klevalycka.

Idag syns delar av stenmurarna från tre av den lilla ladans väggar och en bit därifrån syns husgrunden till den lilla stugan med en källare under den västra gaveln. Förr i tiden byggdes gärdesgårdarna för att stänga ute kreaturen från åkrarna som för det här torpet var de fyra lyckorna som ligger runt torpet. För att leda djuren från torpet ut på bete på de kala ljunghedarna runt om fanns det fägator. Skulle djuren på bete västerut släpptes de på fägatan som vi snart skall gå vidare genom och skulle djuren österut på bete släpptes de genom fägatan på gränsen till torpet Långens (nr 9). Det var i allmänhet de mindre barnens uppgift att valla djuren ute på marken på dagarna.

Den siste som bodde här hette Axel och var dotterson till Anders Johansson. Någon gång på 1910-talet gick torpkontraktet ut och Axel blev tvingad att flytta till en plats närmare Fjäråsgränsen. Han rev stugan här i Klevalycka och bar sedan virket, bräda för bräda, till sin nya boplats där stugan åter byggdes upp. Där bodde sedan Axel tills han dog på 1930-talet.

Klev Axel, som han allmänt kallades, försörjde sig genom att göra dagsverken för bönderna i bygden. Han var en särskilt duktig taktäckare och arbetade i huvudsak med detta under månaderna juni till augusti. Hemma i sin stuga hade han en tam ekorre och till kvällsmat brukade han äta skinnpotatis och stekt fläsk.

9 Långens

Torpet Långens har brukats in i sen tid. Fina (Josefina) föddes på torpet 1898 och bodde där till sin död 1993 (de sista åren dock på sjukhem). Hon gifte sig på 1940-talet med Herder Johansson från Frillesås. Ko, några höns, får och gris gav en del utkomst utöver det som annars tjänades på dagsverke runt om i bygden. Sådd och skörd ordnades genom köregille, vilket innebar att några bönder kom med häst och redskap och efter arbetet blev bjudna på mat och dryck i rikligt mått. Fina var en strävsam kvinna som hade långa arbetsdagar året om. Var det inte jordbruksdagsverken kunde det vara arbete i torvmossen eller vedhuggning och städning i Gällinges skolor. Långens var ett torp under Haralds i Gällinge by och arrenderades på 49 år men friköptes på 1940-talet. 12 kr per år var arrendet och det skulle betalas på julafton varje år. I kontraktet ingick att torparen fick ta upp torv för eget behov en dag per år.

Omkring 1855 flyttade Finas morfar Johannes Olsson hit från Vändtorp och bröt upp torpet även om en del av åkrarna var brukade sedan före skiftet, eftersom platsen då benämns Norbergs lycka efter en familj som antingen bodde på torpplatsen eller bodde i Gällinge by och hade åkrar här borta vid Långaresjön.

10 Bankalycka

I Bankalycka bodde torparen Börje Andersson (f 1828) med familj. Hustrun hette Anna Britta Eliasdotter och de hade tre söner och en dotter. Börje var också hjulmakare och hade rykte om sig att göra bra hjul.

11 Dalatorpet

I Dahlbergs lycka bodde torparen Anders Börjesson Dahlberg med hustru Josefina Olausdotter. Josefina var kommen ända från Bokenäs i Bohuslän och hon kallades allmänt för Dala Fina efter torpet där de bodde. Anders var en skicklig murare och hjälpte ofta bönderna med murarbeten av större art. I Gällinge kyrkas räkenskapsbok framgår det att han ofta anlätades som murare för diverse reparationer på kyrkan. Anders brukade berätta att innan hans hustru blev gift blev hon spådd att få sju pojkar och tjejer för resten. ”Det blev sju pojkar och en tös som fick heta Klara, för då var det klart” sa Anders.

12 Forntidsvägen

Ni har nu kommit ut på den gamla forntidsvägen genom Halland. Detta var vägen genom Halland innan kustvägen anlades (nuvarande E6:an) någon gång på 1300-talet. I norra Halland kan vägen följas från Ny Varberg förbi Torpa, Ås och passerar Viskan vid Åsbro. Vidare förbi Veddige, Frillesås, Gällinge och Fjärås Bräcka till Älvsåker där den ansluter till kustvägen. De gamla kyrkorna som i bygden anlades på 1100-1200 -talet ligger längs vägen och flera studier har visat på den höga koncentrationen av fornminnen längs sträckningen vilket också vittnar om vägens höga ålder. Vägen var krokig och backig och om sträckan mellan Gällinge och Fjärås berättar en gammal ramsa

Hi aderi aderi aderalla

skam slog ihjäl sig på Gällinge halla.

13 Getakäringen spökar

För många, många år sedan omkom en getvakterska under dramatiska förhållanden inne på marken någonstans runt Långaresjön. Sen den dagen brukar hon gå runt i trakten tillsammans med sina getter och spökar. Just här går hon över vägen och fortsätter ner mot nya vägen. Många är de berättelser om folk som har hört henne och om hästar som stannat just här och vägrat att gå vidare. I Västsvenska Folkminnesarkivet återges följande nedteckning från 1930-talet:

”Det var en getvakterska, som gick från Stoms marker och ner till Planterehagen vid Långaresjön och över Banken och försvann neråt den nybyggda vägen. Det var ett fruntimmer, som var mördad eller omkommet, så hon gick igen. ... Hon gick rätt genom Börjes stuga (nr 10) med sina getter och det susade och knattrade i väggarna och porslinet ramlade ner från hyllan. Men Börje bodde kvar där till han dog.”

Det berättas vidare att hon en julafton gick igenom stugan med sina getter och välte bakträget för dem.

14 Koröset

Vid vägens östra sida mittemot Ingelsmossen ligger två rösen från brons- eller järnåldern nära varandra och platsen kallas för Koröset. Det är förknippat med en sägen om kung Frode Fredgode som blev ihjälstångad av en ko och en tjur, varefter de blev infångade och stenade just här. I pastorsarkivet står att läsa:

Under desse stenrör ligga stenade de twenne förskapade djur efter menniskor, som dräpo den store och fridsamme Konungen, hwars like här i norden alldrig warit. Hans regementstid war då den dyre Frälsaren Jesus Christus war uppenbarad i köttet, och hans namn war Konung Frode Fredgode. Han war Konung öfwer Danmark, Norrige, Sverige, Finland, Wermeland, England, Irland, Polen, Ryssland, Tartariet, Venden, Saxen och Frankrike. Han blef ihjälstångad af en galen ko. Han trodde, att ingen tjuf fans i alla hans land. För att bepröfwa folkets ärliga förhållande här i norden, lät han under en resa genom Halland hänga ett stycke guld på en grindstolpe, uti det så kallade Dufweled 1/4 mil ifrån Torpa by i Fjärås Socken, norr ut. Under Konungens bortovaro blef guldets bortstulit. När då Konungen

återkom och guld det var borta, har han för att finna och känna tjuften sammankallat alla människor både unga och gamla af bägge könen i hela Norra Halland, till det stället, der guld det var bortstulet. Under denna samling och förhör kom en förskapad ko med ett horn i pannan, som hade i sällskap en tjur af lika skapnad framrännande, och trängde sig igenom folkhoparne, och stångade ihjäl Konungen. Sedan detta händt, togo desse djur flykten åt Gällinge skog, dit allmogen efterföljt och desse djur ej förr träffat än på nämnde ställe på Gällinge hallar, och dem der till döds stenat, hvar på sitt ställe, som förut är omnämndt. Vid desses ändalyckt och timade död, fingo desse förskapte djur sin mensklige skapnad, hwar på de kändes, och var mor och son.

15 Larse lycka och Pears lycka

Lyckorna till höger om vägen där nu nyare hus ligger är gamla torpplatser. Först låg **Larse lycka** där Bäcka Lars (Lars Petter Andersson, f 1834) med familj bodde under slutet av 1800-talet. Han var gift andra gången med Johanna Magnusdotter från Stomgården i Gällinge i hennes andra gifte. Hennes förste man, Elias Magnusson som också var torpare, dog 1869 varefter Johanna gifte om sig med Lars Peter 1877. Lars var för övrigt den förre landshövdingen i Hallands län, Johannes Antonssons farmors far.

Lite längre fram låg **Pears lycka**. I torpet där bodde rotebåtsman nr 103 Per Andreasson Ljunggren (f 1823) med hustru Anna Lena Eliasdotter (f 1836). Fyra av deras sex barn emigrerade till Amerika. När Per Ljunggren slutade som båtsman livnärde han sig som slaktare. Får köptes in som han slaktade och sålde i Göteborg.

16 Bonnens lycka

Johannes Börjesson (f 1836) från Förlanda var åbo på gården Swes i Gällinge by. Han var gift med en dotter på gården, Johanna Lena Andreasdotter (f 1831). 1882 sålde paret med sina döttrar gården och flyttade till ett undantagstorp här i denna lycka. Därav namnet "Bonnens lycka". Han livnärde sig som så många andra genom att köpa och slakta får som såldes i Göteborg. Av döttrarna emigrerade en till USA 1888, en blev gift till Lindome och Alma blev kvar i Gällinge och flyttade senare till Tvättekulle i närheten av Herred i Gällinge. Döttrarna fortsatte slakteriverksamheten ett bra tag efter det att Johannes dött.

17 Skomakarens, Smens och Solliden på Hea

På Hea låg i gamla tider tre torp. 30 meter till vänster om gattet in till åkern låg **Skomararen** och där är syns fortfarande resterna av en källare. I närheten låg en liten stuga där skomakaren bodde. Den mätte 4 x 4,5 meter. Enligt muntliga uppgifter hette skomakaren Lars Andersson och hans hustru Anna Lena (f 1834 från Pears i Dugatorp).

Smens på Hea låg till höger om gattet till åkern vid den stora syrenbusken. Strax bortanför denna bodde smeden Anders Bengtsson (f 1813) med hustrun Johanna Olofdotter (f 1819) från Dugatorp. Anders som varit gift tidigare kom från Rosendal i Gällinge och flyttade hit 1943 i samband med att han och Johanna gifte sig. Det var mest hästskor som Anders smidde men även andra jobb kunde han utföra. Smemosse, som är en åker mellan denna plats och den nya landsvägen (benämnd 5:1 på kartan) odlade Anders och hans familj upp.

Backstugan **Solliden** låg uppe på krönet av åkern, strax till höger av den lilla. Säkert uppkallad efter det soliga läget som gav värme i den annars så dragiga lilla stugan. I stugan bodde "Änkan på Hea". Hon hette Anna Lena Börjesdotter (f 1810) och var bördig från Röstorp i Idala. Hennes man, Johannes Persson (f 1804), var en f.d. åbo till Swes i Gällinge by. Familjen flyttade troligen hit 1852. Fyra döttrar och två söner hade de och den yngste pojken emigrerade till Amerika 1891. Stugan blev antagligen riven när Anna Lena dog mellan jul och nyår 1894.

18 Lilla Kungsbacka

Vägskalet kallas "Lilla Kungsbacka" och syftar säkert på att man här träffades före och kanske efter resan till marknaden i Kungsbacka. Det var mycket som skulle diskuteras och kanske skulle en och annan styrketår också hamna innanför västen en sådan dag.

Fem meter väster om vägskalet ligger en tydlig hög som med stor säkerhet är en gravhög från brons- eller järnålder. En av många längs den gamla forntidsvägen.

19 Dansbanan Furulund

Vimar Karlsson till Klockarns i Gällinge by byggde en dansbana som kallades Höga Lid (25a) och låg på en plats som heter Lyckehåla strax nordväst om nuvarande Gällinge korsväg. Nedgången till banan var ungefär där man numera har byggt ett brunnhus. Eftersom platsen låg nära Store Mosse så var myggen ett stort problem för besökarna och dansbanan fanns bara under en kortare tid (omkring 1929-30).

Vimar flyttade 1931 dansbanan från Lyckehåla till denna skogsbacke längs gamla Gällingevägen och gav dansbanan namnet Furulund. Gällinge daghem är idag belägen på nära nog samma ställe som dansbanan. Verksamheten varade ett par år. Vid uppgången till dansbanan mitt i den lilla backen på vägen växte det ett par björkar som utgjorde en vacker portal till festplatsen.

20 Fattigstuga

Ungefär på denna plats finns på en gammal karta från 1785 en fattigstuga markerad (ungefär där den nybyggda villan nu ligger till höger om vägen). Ett ställe där fattighjonen fick bo. Den revs senare och under 1800-talet var det vanligare att man tog hand om gamla och fattiga i de olika gårdarna och torpen. De fick bo någon tid på varje ställe där de fick mat och husrum. I de gamla husförhörslängderna står dessa personer upptagna under benämningen ”inhysehjon”. Dåtidens sociala omsorg i en fattig bygd.

21 Smealycka

Där Gällingskolan nu ligger låg förr en smedja och lyckan bredvid kallades ”Smealycka”. Skolans gräsplan ligger idag på samma plats. Här har i olika tider bott två smeder. Börje Månsson (f 1778) från Nygård i Idala med hustru Gunner Carlsdotter (f 1782) från Röstorp och sex barn bodde här från 1824. En av döttrarna, Magdalena, gifte sig i sin tur med en smed som också var verksam här. Han hette Carl Berntsson (f 1814) och var bördig från Veddige.

I senare tid bodde här ytterligare en smed i närheten. Den gamla befintliga stugan vid 20 kallas för ”Smens” och den byggdes av smeden Karl André från Stockared. Han hade sin ässja i den röda ladan och var verksam in på 1960-talet. Hans fru hette Karin och var bördig från Veddige.

22 Skadehalla

Strax bakom nuvarande busshållplats finns en bar bergkulle där skatorna hade sitt favorittillhåll i gamla tider. Därav namnet ”Skadehalla”. Platsen var förr en torkebacke för torvströ som togs upp i Store Mosse i närheten. Här låg till några år in på 1900-talet en stuga. Från början bodde Bengt Nohrberg här. Han omnämndes tidigare i samband med torpet Långens. Sonen, kyrkväktaren Olaus Bengtsson (f 1834) med hustru Anna Lena Magnusdotter (f 1837), bodde sedan här. Anna Lena var kommen från Gödatorps by i Gällinge och 1879 flyttade familjen med de fem barnen till hennes hemby och bosatte sig på ett torp på Lyngslätt.

Efter detta flyttade kyrkväktaren Johan Bernt Börjesson (f 1841) med familj hit. Han var gift med Johanna Lena Börjesdotter (f 1840) från Breared. Familjen kom närmast från Fjärås och totalt blev det sex barn i stugan. Åtminstone tre av dem emigrerade senare till Amerika. Johan Bernt som kallades för ”Skeppern” var kyrkväktare, ringare och orgeltrampare i Gällinge kyrka. Han hade en lön på 75 kr om året för ringningen. Utanför stugan hade han en mullbänk där han brukade sitta i gamla dagar och ta igen sig.

23 Gällingskolan

Skolundervisningen i Gällinge skedde i gamla tider med hjälp av klockaren. 1844 anställdes tillsammans med Idala socken den första läraren, Johan Bernt Bengtsson från Idala. Undervisningen bedrevs som ambulerande skola, dvs läraren gick runt mellan de olika rotarna och bedrev undervisning. 1860 inrättades en fast skola på Lunna i Håfors och 1886 då särskilda småskolor byggdes i Idala och Dugatorp blev även småskolan fast. Ett par år senare byggdes ytterligare en småskola i Backa by i Gällinge. Folkskolan fick nya lokaler i samband med att Gödatorps skola togs i bruk 1914. Gödatorps och Backa skola tillsammans med skolan i Idala användes sedan i stort sett tills Gällingskolan byggdes och togs i bruk 1981. Från början som en ren småskola men numera efter utbyggnaden 1997 går Gällinge, Idala och Förlandabarnen här t.o.m klass 5.

24 Almers affär

Almer Johansson från Dugatorp öppnade först sin affär i Villan i Gällinge by (nuvarande Gällinge prästgård, 32a) 1929. Affären var inrymd i det nuvarande köket i husets östra del. Efter en tid började Almer bygga ett nytt hus vid Gällinge Korsväg och dit flyttade han med sin affär år 1936 (en vitt hus med röda fönsterkarmar).

Utöver vanliga specerivaror försåldes även lantmannavaror. Under de senare åren då affären fortfarande låg i Villan hade Almer även en bensinpump ute vid landsvägen. Han sålde bensin av märket Shell. 1955 lades affärsverksamheten ner och lagret överfördes till affären i Backa i Gällinge.

25 Gällinge by

Kyrkbyn i Gällinge socken. Före laga skiftet 1855 låg gårdarna väl samlade i byn, men blev sedan utspridda på byns ägor. Byn består av fem hemman och i Hallands landbeskrivning 1729 anges de med följande namn följt av senare namn på de olika gårdarna som tillhörde respektive hemman:

Nr 1	Anders Larssons gård (25a)	Klockarns, Skattens, Swes, Bäckens
Nr 2	Ingemar Olufs gård (25b)	Haralds, Hjalmars
Nr 3	Jöns Lars gård (25c)	Larse, Vändtorp
Nr 4	Oluf Clemets gård (25d)	Stomgården
Nr 5	Nills Anders gård (25e)	Jonsens

På kartan finns angivet var hemmannen (25a-e) hade sina ursprungliga lägen i byn.

Byn har på de senaste åren ändrat karaktär ganska mycket. Från att samtliga gårdar var i bruk under 1960-talet och gav den huvudsakliga utkomsten, har framför allt djurhållningen i byn nära nog försvunnit och fälten brukas i huvudsak för spannmålsodling. Mitt i byn fanns en vägslinga och i anslutning till den var postlådorna och mjölkbordet. Den naturliga samlingsplatsen i byn för gamla och inte minst för de unga.

26 Järnåldershög

En tydlig järnåldershög som omnämns i gamla beskrivningar ” ... och å söder sida om kyrkian ett annat (stenrös) ganska stort - lagt med runda stenar hvilket synes varit omgivet med större stenar liksom en mur, hwarvid en stenkista tillseendes”. Högen har förändrats en hel del sedan denna beskrivning från 1700-talet.

Knappt 100 m österut finns ytterligare rester av en trolig järnåldershög. Med sina 15 meter i diameter har högen varit imponerande och synts vida omkring. Ytterligare 150 m österut fanns förr en hög som numera är borttagen vid grustäkt. Går vi i riktning OSO från kyrkan in på Rosendals ägor finner vi två stycken järnåldershögar, en större 12 m i diameter och en mindre 5 m i diameter. Strax söder om dessa bortodlades omkring år 1870 tre högar. Sagesmän uppger att dessa högar var de största av alla de ca 8 högar som legat strax S och SO om kyrkan. I en av högar hade påträffats en kista av 4 hällar ungefär meterlånga. Söder om landsvägen bortodlades en hög år 1900.

25d Stomgården

Nr 4 Gällinge var ett kyrkohemman och låg från början på nuvarande kyrkogården väster om kyrkan. På laga skifteskartan år 1847 är Stomgården ritad som två separata gårdar. En östlig och en västlig. 1869 slogs de båda gårdarna åter samman till en och arrendatorn av den östra gården, Johan Petter Johansson med hustru Gunnel Andersdotter, flyttade till Björkehagen. Kvar blev nu bara den västra gården vars manhus fortfarande är kvar. Gunnel Andersdotter var född på östra gården 1818. När hon dog 1892 begravdes hon på den nya kyrkogården, nära nog på samma plats som hennes födelsehem en gång hade stått. Gravsten står fortfarande kvar på kyrkogården cirka 15 meter söder om huvudgången.

Gällinge - Idala hembygdsförening

Är Du intresserad av att bli medlem. Ring eller skriv till ...

Ordf. Hans-Börje Oskarson, Gällinge
V. ordf. Ulla Ahlquist-Karlsson, Idala
Kassör Morgan Hugosson, Gällinge

0705 - 215397
0340 - 652 403
0340 - 652 043