



Kungsfågel (*Regulus regulus*)
Sveriges minsta fågel.

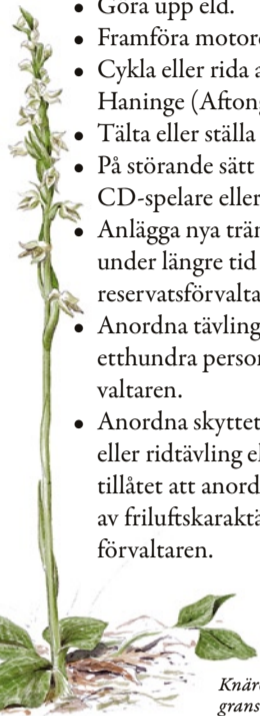


Regler i reservaten

Till skydd för naturen och för besökarnas trivsel gäller särskilda föreskrifter i reservaten.

Det är förbjudet att:

- Bryta kvistar eller på annat sätt skada levande eller döda träd och buskar.
- Gräva upp växter eller plocka växter för försäljning.
- Skada eller plocka svampar som växer på levande eller döda träd.
- Samla in insekter, grodor och andra djur annat än för tillfällig demonstration av djuren i fålt.
- Störa djurlivet.
- Gräva, hacka eller på annat sätt skada markytan eller fast natur- eller kulturföremål.
- Göra upp eld.
- Framföra motordrivna fordon.
- Cykla eller rida annat än på grusvägen mellan Haninge (Aftongatan) och Brukshundsklubben.
- Tälta eller ställa upp husvagn eller husbil.
- På störande sätt utnyttja radio, bandspelare, CD-spelare eller dylikt.
- Anlägga nya tränings- eller tävlingsbanor, för bruk under längre tid än en månad, utan tillstånd från reservatsförvaltaren.
- Anordna tävlingar eller träningstävlingar för fler än ett hundra personer, utan tillstånd från reservatsförvaltaren.
- Anordna skyttetävling, motortävling, cykeltävling eller ridtävling eller träning därför. Ej heller är det tillåtet att anordna kommersiella arrangemang av friluftskaraktär, utan tillstånd från reservatsförvaltaren.



Knärot (*Goodyera repens*)
granskogens egen orkidé.



Vidingsjöskogens naturreservat och Ullstämmaskogens naturreservat

Markägare och naturvårdsförvaltare

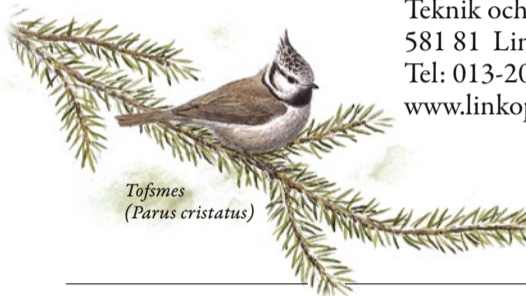
Linköpings kommun

Guidningar

www.linkoping.se/natur

Ytterligare information

Linköpings kommun
Teknik och samhällsbyggnad
581 81 Linköping
Tel: 013-20 60 00 vx
www.linkoping.se/natur



Tofsmes (*Parus cristatus*)



Linköpings kommun



Reservaten ingår i Natura 2000, EU:s nätverk av värdefull natur.

Naturreservat avsätts för att bevara och vårda värdefull natur och för att trygga tillgång på mark för friluftsliv. Den här foldern har delfinansierats med statsbidrag förmedlade av Länsstyrelsen Östergötland.

Producerad 2007 av Nardus - Ekologisk konsult för Linköpings kommun
Teckningar: Niklas Johansson Tryck: Larsson Offsettryck AB



Trycksak 341298

Fransida: Märre (Marrés martes)



Naturreservat i Linköpings kommun



Vidingsjöskogen
Ullstämmaskogen



Linköpings kommun

Död ved lever

Dagens skogsbruk har en kort historia, kortare än åldern på en gammelfura. Försvinnande kort jämfört med djurs och växters egen historia, där arterna har utvecklats under årtusenden utan mänsklig påverkan, i det vi kallar urskogen. I en orörd skog blandas träd av olika åldrar och arter. Träden får där en möjlighet att uppleva ålderdomen, exempelvis kan tallar bli flera hundra år gamla. Skogsbränder kunde härja fritt i urskogen, vilket skapade öppningar där lövträd kunde växa upp. Den mest påtagliga skillnaden mellan produktionskog och urskog är ändå urskogens rikedom på "död ved", stående såväl som liggande döda träd och grenar. I urskogen kan andelen död ved vara en tredjedel av virkesvolymen!

Döda träd är fulla av liv! Många växter och djur är anpassade för att leva av, på eller i död ved. Exempelvis är drygt hälften av de skalbaggar som klassas som akut hotade eller sårbara i Sverige, beroende av döda träd. Brist på gamla och döda träd är även orsaken till att många lavar, vedsvampar och mossor minskar kraftigt.



Grön sköldmossa (*Buxbaumia viridis*) växer på murkna trädstammar i gammelskogar med gott om död ved. Den saknar blad och bladens funktion har övertagits av sporkapseln som är grön och ovanligt stor. Mossan är ett par centimeter hög.

Urskogslik framtid

De båda skogsreservaten, som vart och ett är cirka 70 hektar stort, bildades år 2001. Syftet är att värna mångfalden av växter och djur, men också att trygga tillgången på mark för friluftsliv. Stora delar av skogen kommer att lämnas för fri utveckling. Vid en första anblick kanske framtidens strövskogar kan komma att se stökiga och ovårdade ut. Eller kanske vilda och spännande, skogar för äventyr? Definitivt kommer de att vara rika på växter och djur. Framtidsskogar!

Motionscentrum

Vidingsjö motionscentrum är en bra entré till reservaten, för såväl korta promenader som vandringar på Östgötaleden. Motionscentrumet utnyttjas flitigt av motionärer, skolklasser och idrottsföreningar. Här finns kafé, klubblokaler, omklädningsrum, toaletter, bastu och bollplaner. En kortare naturstig är anpassad för rörelsehindrade. Barnen hittar pulkabacke för vinterlekar och en äventyrsbana med klätterhinder, rutschkanor och broar över krokodiltäta vatten. I anslutning till motionscentrumet finns grillplats och härifrån utgår motionsspår och vandringsleder som tar dig så långt du vill. I kaféet kan du köpa en orienteringskarta och ge dig ut på jakt efter kontrollerna. Orienteringsbanorna uppdateras regelbundet så det finns alltid nya utmaningar.

Linköpings brukshundsklubb har sin lokal i södra kanten av Vidingsjöskogen.



Linnea (*Linnaea borealis*)



Welcome to the forest reserves at Vidingsjö and Ullstämman

The twin-forests are popular countryside walking areas - a real "wilderness" experience. There are many well-frequented trails and jogging tracks with an abundance of flora and fauna. The forests have been set aside as nature reserves in order to protect the rich variety of plants, animals and insects, and to permanently allocate this area of countryside for recreational activities.

The reserves are dominated by conifers - some young, others old and gnarled - while marshy woodlands dotted with deciduous trees provide added variety. Forestry has been less intensive in these parts, allowing several species to survive that thrive in old forests. Many of the forest's most endangered species, including beetles, fungi and mosses, are dependent on dead wood. Examples include the timber-decaying fungi, *Perenniporia subacida*, which is very unusual in southern Sweden. The reserves are managed to leave much of the forest to develop naturally, so that over time it will become more and more like intact natural forest.

To protect the countryside, please note the following among the rules that apply in the reserves:

- You may pick common flowers, berries and mushrooms, but no other plants or animals may be collected or harmed.
- Lighting fires is not permitted.
- Camping is prohibited.

Lövskogen i södra delen av Ullstämmaskogen utgör rester av ett odlingslandskap. Här låg flera torp.



Välkommen till Vidingsjöskogen och Ullstämmaskogen

De båda tvillingreservaten är närnatur kryddad med vildmark. Vid sidan om vältrampade stigar väntar ett rikt växt- och djurliv i gammal barrskog och spännande sumpskog. Skogarna har länge varit populära bland skogsvandrare och motionärer. Här finns alla möjligheter till naturupplevelser, från vårens intensiva fågelsång till skidturer på gnistrande snö.

Reserverat för människor, djur och växter

Det är enkelt att ta sig till reservaten och nätet av motionsspår och stigar gör skogen lättillgänglig. Vidingsjöskogen och Ullstämmaskogen är på många sätt lika, men i den förstnämnda finns fler stigar och motionsspår. I Ullstämmaskogen är besökarna färre och här befinner du dig mitt ute i "storskogen". I båda reservaten finns mycket att upptäcka, inte minst för den som ger sig ut bland mossklädda stenblock, myrstackar och fallna trädstammar. Kanske ett oväntat möte med en mård eller en spillkråka?

Barrskog dominerar, bitvis ung, på andra ställen gammal och grov. Vegetationen är typisk för barrskog med marken täckt av blåbärsris och mossa. Bland örterna märks exempelvis harsyra, linnea, klotpyrola och den lilla orkidén knärot. Skogen kan tyckas vara en helt "normal" barrskog. Snart kommer du dock att märka att det är lite mer vildvuxet, att fallna träd ligger kvar här och där. På sina ställen är tallarna mäktiga och en del är 130 år gamla. I en produktionskog är de mogna för avverkning, men här kan de se fram emot att bli något eller några sekel äldre.



Stjårtmesen (*Aegithalos caudatus*) trivs i sumpskogen.



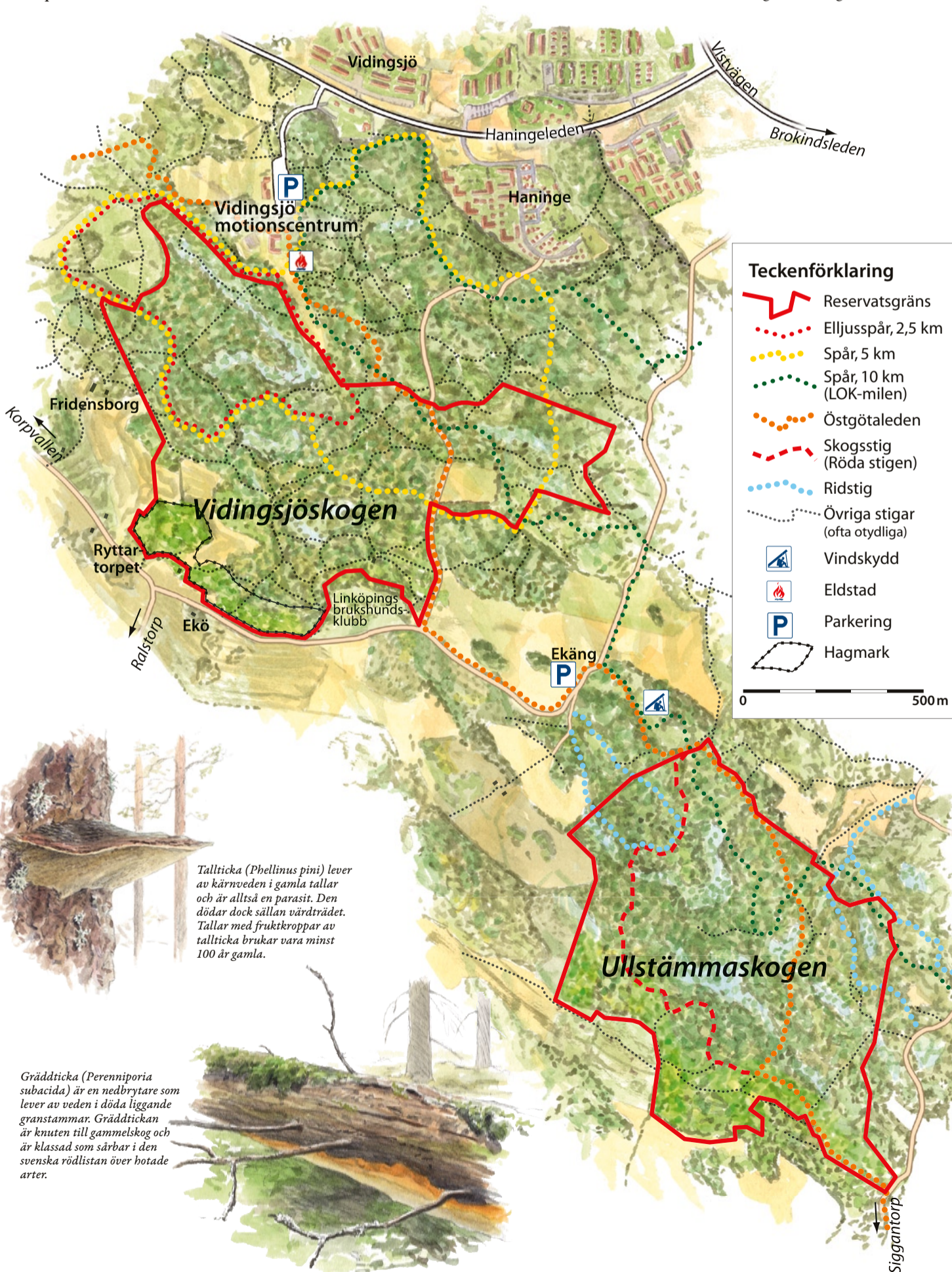
Sumpskogar är artrika skogsmiljöer. Blåmossans runda täta kuddar är karaktäristiska inslag i reservatens sumpskogar.

Blöt skog

I blöta partier är lederna spångade, men tag gärna på dig stövlar och ge dig ut på upptäcktsfärd i sumpskogarna. De är spännande inslag i barrskogen och att ge sig in här kan vara ett riktigt äventyr. I den mest näringsfattiga sumpskogen, tallrismossen, är tall helt dominerande. Är det inte lika magert blir sumpskogen mer lummig, med gott om klippal och glasbjörk. Träden står på små öar omgivna av mer eller mindre öppet vatten, beroende på årstid. Svällande kuddar av blåmossa växer vid basen av alarna. Sumpskogen är mindre påverkad av skogsbruk än omgivande skog, vilket gör den mer vildvuxen och svårframkomlig.



Ekhagmarken vid Rytartorpet i Vidingsjöskogens naturreservat.



Tallticka (*Phellinus pini*) lever av kärnveden i gamla tallar och är alltså en parasit. Den dödar dock sällan värdrädet. Tallar med fruktkroppar av tallticka brukar vara minst 100 år gamla.

Gräddticka (*Perenniporia subacida*) är en nedbrytare som lever av veden i döda liggande granstammar. Gräddtickan är knuten till gammelskog och är klassad som sårbar i den svenska rödlistan över hotade arter.

Spår efter människor

Området söder om Linköping är en mycket gammal kulturbygd. I Vidingsjöskogen finns det spår av åkrar, stengårdsgårdar och gravar som bedöms vara från århundradena före Kristi födelse. Eftersom Vidingsjöskogen ligger på mager mark har odlingen och bebyggelsen dock inte varit lika omfattande som i exempelvis Tinnerö eklandskap. Dagens reservat har under mycket lång tid varit skogbevuxen betesmark som tillhörde byn Vidingsjö. Byn låg strax norr om motionscentrumet. I södra delen av Vidingsjöskogen finns bördigare jord och här hittar vi ett par åkrar och lövrika hagmarker med inslag av hasselbuskar och vidkroniga hagmarksekar.

Även i Ullstämmaskogens södra del dominerar lövträden, i skarp kontrast till den förhärskande barrskogen. Här låg torpen Kulan och Skogsholmslyckan med tillhörande små åkrar, slätterängar och hagmarker. Området brukades från åtminstone mitten av 1700-talet och tvåhundra år framåt. Nu är det så gott som igenvuxet, men dominansen av lövträd är i sig ett kulturhistoriskt spår, vid sidan av odlingsrösen, torpgrunder och åkerdiken. Här kommer lövträden att gynnas vid skötseln av reservatet genom att granar, som annars skulle ta över, avverkas.