

Beslutshandling Naturreservatet Gredelby hagar och Trunsta träsk Knivsta kommun

KS-2018/538



Innehåll

Beslutshandling Naturreservatet Gredelby hagar och Trunsta träsk Knivsta kommun	1
Bildande av naturreservatet Gredelby hagar och Trunsta träsk i Knivsta kommun	3
Beslut	3
Syftet med naturreservatet	3
Skälen för beslutet.....	4
Reservatföreskrifter	4
A. Föreskrifter enligt 7 kap 5 § andra stycket miljöbalken om inskränkning i rätten att använda mark- och vattenområden inom naturreservatet.	4
B. Föreskrifter enligt 7 kap 6 § miljöbalken om vad ägare och innehavare av särskild rätt till fastighet förpliktas att tåla	5
C. Föreskrifter enligt 7 kap 30 § miljöbalken om rätten att färdas och vistas och om ordningen i övrigt inom naturreservatet.....	5
Undantag från föreskrifterna	5
Fastställelse av skötselplan	6
Uppgifter om naturreservatet	6
Beskrivning av naturreservatet	6
Kommunens bedömningar	7
Ärendets beredning	7
Inkomna remissynpunkter	8
Trafikverket.....	8
Länsstyrelsen.....	8
Trunstagruppen	8
Friluftsförbundet i Knivsta.....	8
Upplysningar	8
Beslutskartor	10
Hur du överklagar.....	12

Bildande av naturreservatet Gredelby hagar och Trunsta träsk i Knivsta kommun

Beslut

Knivsta kommun förklarar med stöd av 7 kap. 4 § miljöbalken det område som utmärkts på bifogad beslutskarta som naturreservat.

- Naturreservatets namn ska vara Gredelby hagar och Trunsta träsk.
- Med stöd av 7 kap. 5 § miljöbalken meddelas inskränkningar i rätten att använda mark- och vattenområden som behövs för att uppnå syftet med reservatet som framgår av föreskriftsavsnittet nedan, del A.
- Med stöd av 7 kap. 6 § miljöbalken förpliktas ägare och innehavare av särskild rätt till fastighet att tåla intrång som behövs för att tillgodose syftet med reservatet, som framgår av föreskriftsavsnittet nedan, del B.
- Med stöd av 7 kap. 30 § miljöbalken meddelas ordningsföreskrifter om vad allmänheten har att iakta inom reservatsområdet, som framgår av föreskriftsavsnittet nedan, del C.
- Med stöd av 3 § i förordningen (1998:1252) om områdesskydd enligt miljöbalken m.m. fastställs skötselplanen för naturreservatet Gredelby hagar och Trunsta träsk

Beslutet riktar sig till var och en, fastighetsägare och innehavare av särskild rätt, vars rättigheter att använda mark- och vattenområden berörs inom reservatsområdet.

Syftet med naturreservatet

Syftet med reservatsbildningen är att bevara biologisk mångfald, vårda och bevara värdefulla naturmiljöer, tillgodose behovet av områden för friluftslivet, skydda, återställa eller nyskapa värdefulla naturmiljöer samt att skydda återställa eller nyskapa livsmiljöer för skyddsvärda arter. Det preciserade syftet med naturreservatet Gredelby hagar är att:

- bevara betesmarker, lövsumpskog, öppna vattenytor, vattendrag och våtmarker samt den biologiska mångfald som förekommer i dessa miljöer,
- bevara områdets kulturmiljöer med öppna gräsmarker, bryn, backar och spärrgreniga träd,
- fortsätta återställa betesmark där igenväxtning och beskuggning konkurrerar ut fåltskikt,
- fortsätta återställa och nyskapa klarvattenyta i Trunsta träsk,
- bevara ett för allmänheten attraktivt besöksområde som stimulerar till naturupplevelser och ett aktivt friluftsliv.

Syftet uppnås främst genom att:

- inte tillåta skogsbruk eller exploaterande verksamheter,
- inte tillåta användning av konstgödsel och bekämpningsmedel eller påverkan genom dikning/avvattning,
- inte tillåta verksamhet eller aktivitet som riskerar att skada eller skapa luckor i befintligt fåltskikt i betesmarken.
- hävda öppna gräsmarker genom bete och/eller slåtter,
- restaurera, bevara och genom hävd upprätthålla hagmarker, strandängar och vattenmiljöer,

- genomföra åtgärder som gynnar prioriterade arter,
- åtgärder vidtas för att underlätta allmänhetens friluftsliv och verksamhet för utomhuspedagogik.

Skälen för beslutet

De prioriterade bevarandevärdena i naturreservatet utgörs av ogödslade betesmarker med rik mångfald av kärlväxter, svampar och insekter samt våtmarksområdet med öppet vatten, strandäng och sumpskog som utgör en betydande fågellokal. Hela området fungerar som tätortsnära natur- och friluftsområde för allmänheten och som strategisk lokal för utomhuspedagogik, bland annat kommunens naturskola.

Reservatföreskrifter

För att uppnå och tillgodose syftet med naturreservatet beslutar Knivsta kommun med stöd av 7 kap. 5, 6 och 30 §§ miljöbalken samt 22 § första stycket förordningen (1998:1252) om områdesskydd enligt miljöbalken m.m. att nedan angivna föreskrifter ska gälla för naturreservatet.

A. Föreskrifter enligt 7 kap 5 § andra stycket miljöbalken om inskränkning i rätten att använda mark- och vattenområden inom naturreservatet.

Utöver föreskrifter och förbud i lagar och andra författningar är det förbjudet att:

1. bedriva täkt eller annan verksamhet som förändrar reservatsområdets topografi, yt- eller dräneringsförhållanden såsom att gräva, spränga, muddra, schakta, plöja, dämna, nydika, underhållsrensa dike, skyddsdikey eller på annat sätt föra bort vatten, utfylla, tippa, skada stenblock, markbereda, bryta stubbar eller utföra annan markbearbetning,
2. avverka skog,
3. uppföra byggnad eller anlägga väg, mast, antenn eller annan anläggning eller anordning,
4. dra fram ny mark- eller luftledning eller ledning i vatten,
5. framföra motordrivet fordon,
6. anordna upplag med undantag för
 - tillfälliga upplag (högst en månad) för jordbrukets behov inom naturreservatet,
7. använda kemiska eller biologiska bekämpningsmedel,
8. tillföra kalk, växtnäringsämnen eller andra ämnen,
9. sätta upp eller upplåta plats för skylt eller liknande,
10. plöja, harva, så eller odla upp de naturliga slåtter- och betesmarker som ingår i reservatet,
11. bedriva jakt med undantag för
 - Naturvårdande jakt på vildsvin eller annan art som hotar de prioriterade skyddsvärdena i reservatet,
12. införa för trakten främmande växt- eller djurart/ras med undantag för
 - tamboskap i samband med beteshävd,
13. upplåta plats för ridning, cykling, camping, orienteringstävling eller liknande arrangemang, uppställning av husvagn, släpvagn eller motordrivet fordon samt
14. skada stenmur eller odlingsröse.

Föreskrifter nedan under punkt C gällande allmänheten gäller även markägare och innehavare av särskild rätt med undantag för åtgärder som är nödvändiga för att kunna sköta reservatsområdet eller för att kunna utöva sin särskilda rätt.

B. Föreskrifter enligt 7 kap 6 § miljöbalken om vad ägare och innehavare av särskild rätt till fastighet förpliktas att tåla

1. Ägare och innehavare av särskild rätt ska tåla att följande anordningar utförs och att följande åtgärder vidtas:
2. utmärkning av naturreservatets yttergränser enligt gällande anvisningar,
3. muddring eller grävning av Trunsta träsk med avsikt att bibehålla eller öka andelen klarvattenyta i träsket,
4. uppsättning och underhåll av informationstavlor,
5. anläggande och underhåll av parkeringsplats, stängsel, stigar och leder, spänger, utsiktsplatser, fågeltorn, sittbänkar med mera enligt skötselplan,
6. naturvårdsinriktade åtgärder, t.ex. huggning, röjning, bränning, eldning, bete, slåtter, fräsning av strandäng, röjning av vass, igenläggning av diken, uppförande av dämmen, uppsättning av fågelholkar,
7. undersökning av djur-, växt- och svamparter och andra naturförhållanden.

Dessutom ska markägaren tåla att ovanstående åtgärder utförs av förvaltaren av naturreservatet eller den som förvaltaren uppdrar åt.

C. Föreskrifter enligt 7 kap 30 § miljöbalken om rätten att färdas och vistas och om ordningen i övrigt inom naturreservatet

Det är förbjudet att inom naturreservatet:

1. gräva, hacka eller på annat sätt skada berg, jord eller sten,
2. bryta kvistar, fälla eller på annat sätt skada levande eller döda träd eller buskar,
3. insamla mossor, lavar och vedsvampar med undantag för insamling av mindre kollekt för artbestämning, utan att skada bevarandevärdena,
4. insamla insekter eller andra ryggradslösa djur med undantag för håvning eller plockning av enstaka individer för artbestämning, utan att skada bevarandevärdena,
5. medvetet störa djurlivet,
6. elda eller grilla på annan än av kommunen särskilt iordningställd plats,
7. framföra motordrivet fordon,
8. sätta upp permanenta markeringar, skylt eller liknande, eller göra inskrift,
9. tälta,
10. cykla,
11. rida.

Undantag från föreskrifterna

Föreskrifterna under A och C gäller inte för

- förvaltaren av naturreservatet, eller den som förvaltaren uppdrar åt, att genomföra de skötsel- och andra åtgärder som behövs för att tillgodose syftet med naturreservatet och som framgår av föreskrifterna under B ovan,
- Kommunen, eller av Kommunen utsedd uppdragstagare, att i uppföljnings-, miljöövervaknings- eller pedagogiskt syfte utföra inventeringsverksamhet, nödvändig insamling av bestämningsmaterial, eller annan dokumentation av växt- och djurliv inom naturreservatet,
- genomförande av biologiska eller hydrologiska undersökningar som inte skadar bevarandevärdena. För sådana undersökningar krävs dock Kommunens tillstånd,
- Kommunens naturskola som inom den utomhuspedagogiska verksamheten tillåts elda, såga av grenar eller sly samt framföra fordon för transporter kopplade till verksamheten.
- normalt underhåll av befintlig väg, järnväg eller luftledning och
- nödvändiga åtgärder i samband med brandbekämpning.

Fastställelse av skötselplan

Med stöd av 3 § i förordningen (SFS 1998:1252) om områdesskydd enligt miljöbalken m.m. fastställer kommunfullmäktige bifogad skötselplan, bilaga 2.

Uppgifter om naturreservatet

Naturreservatets namn	Gredelby hagar och Trunsta träsk	
Kommun	Knivsta	
Församling/socken	Alsike, Knivsta	
Markägare	Knivsta kommun och Alsike fastighetsbolag AB	
Berörda fastigheter	Gredelby 1:3 och Vrå 1:150 och 1:182	
Förvaltare	Knivsta kommun	
Reservatets areal	Totalt 48,1 hektar, varav land 26,5 ha.	
Lägesbeskrivning	Reservatet är beläget strax norr om Knivsta tätort. Läget framgår av bifogad översiktskarta, bilaga 4	
Naturgeografisk region	Svealands sprickdalsterräng med lerslättdalar och sjöbäcken (24).	
Bedömningar	Våtmarksinventeringen 1986: Trunsta träsk – klass x Naturvårdsprogram för Uppsala län 1987: Gredelby – Trunsträskområdet – klass 3. Uppsala kommuns naturvårdsinventering 1988-96: Gredelby hagar Klass II och Trunsta träsk Klass III.	
Markslag och naturtyp (ungefärliga arealer)	Vattenområde, fuktäng och mad	14,8 ha
	Träd- och buskbärande naturbetesmark	12,1 ha
	Gammal vall, (med beteshävd)	8,7 ha
	Medelåldrig barr- och blandskog (40-90 år)	5,7 ha
	Sumpskog	6,8 ha

Beskrivning av naturreservatet

Naturreservatet är beläget i direkt anslutning till Knivsta tätort. Norr om tätorten, öster om järnvägen.

Reservatsområdet är en del av Pinglaström och Knivstaåns dalgång som löper genom Knivsta. I områdets norra del finns Trunsta träsk, en våtmark med öppna klarvattenytor och små öar, där vattnet från Pinglaström bromsas upp innan dess fortsatta flöde genom Knivstaån mot Garnsviken i Mälaren.

Söder om Trunsta träsk finns ett sammanhängande betesområde med naturbetesmark samt äldre vall och åker. I områdets sydligaste del som gränsar mot bostadsområdet tättnar vegetationen till blandskog med äldre asp och gran. Norr om Träsket finns ett bälte med alsumpskog.

Områdets bevarandevärden är främst knutna till de värdefulla naturbetesmarkerna och våtmarksområdet. Många krävande och hotade arter som är beroende av dessa naturtyper är funna i området, bland annat ansvarsarterna kornknarr, sidengult ängsmott, toppjungrulin och prakttagging. Ansvarsarter är arter som länet har ett extra ansvar för att bevaka och gynna därför att det är arter med relativt stor nationell andel inom länet. Det gör att Uppsala län har ett viktigt ansvar för bevarandet.

Området har också mycket höga värden för friluftslivet. Det rika fågellivet och de vackert blommande betesmarkerna är attraktiva för alla typer av utevistelse. Det finns fågeltorn och en markerad led genom Gredelby hagar som utnyttjas flitigt.

Kommunens bedömningar

Gredelby hagar utgör ett ur naturvårdssynpunkt sett mycket värdefullt naturområde bestående av betesmarker och våtmarker vilka hyser en stor mångfald av växt- och djurarter. För att områdets värden ska bestå behöver området undantas från exploatering som innebär att områdets naturvärden påtagligt skulle skadas. Vidare behövs skötselinsatser för att naturvärdena ska bestå och stärkas. Kommun har bedömt att området därför bör förklaras som naturreservat.

Kommunen bedömer att beslutet bidrar till att uppfylla miljö kvalitetsmålen **Ett rikt växt- och djurliv** genom att 49 hektar skyddsvärd natur ges ett långsiktigt skydd. Reservatsbeslutet bidrar också till att uppnå miljömålen **Myllrande våtmarker och Ett rikt odlingslandskap**.

Kommunen bedömer att beslutet bidrar till att uppfylla friluftslivsmålen **Attraktiv tätortsnära natur** och **Skyddade områden som resurs för friluftslivet**.

Området ingår i ett betydelsefullt ekologiskt samband mellan skogsområdet Lunsen och sjön Valloxen.

Kommunen bedömer att detta beslut är förenligt med en ur allmän synpunkt sett lämplig användning av mark- och vattenresurserna samt med den för området gällande kommunala översiktsplanen.

Kommunen bedömer att inskränkningarna i enskilda rätt att använda mark eller vatten inte går längre än som krävs för att syftet med skyddet ska tillgodoses.

Ärendets beredning

Flera inventeringar och planer, såsom Knivsta kommuns grönstrukturplan 2016, inventering av fjärilar och andra småkryp 2017 samt sammanställning av naturvårdsarter 2017, har

framhållit områdets höga naturvärden. För att bevara dessa värden bör Gredelby hagar och Trunsta träsk skyddas som naturreservat samt att fortsatt kontinuerlig betesdrift och naturvårdande skötsel bör upprätthållas.

2015 inkom Vänsterpartiet och miljöpartiet med en motion till kommunfullmäktige i Knivsta om att bilda ett naturreservat av Gredelby hagar, vilken beviljades.

Den ideella gruppen, Trunstagruppern, som sedan 2005 drivit arbetet med att restaurera och utveckla Gredelby hagar och Trunsta träsk har under arbetets gång inkommit med förslag på skötselplan samt betydelsefulla underlag i form av artinventeringar.

Inkomna remissynpunkter

Remissvar på utsänd förslagshandling har inkommit från Trafikverket, Länsstyrelsen i Uppsala län, Trunstagruppern och Friluftsförbundet i Knivsta.

Trafikverket

Trafikverket anser att naturreservatets gräns ska anpassas efter riksintressepreciseringen och att ingen skada på riksintresset får ske i och med bildandet av naturreservatet. Gränsen är verifierad och stämmer överens med riksintressepreciseringen.

Länsstyrelsen

Länsstyrelsen ställer sig mycket positiv till att Gredelby hagar och Trunsta träsk beslutas som naturreservat. Man har ett flertal synpunkter som kan ge bättre tydlighet i både beslut och skötselplan i ett flertal formuleringar. Synpunkter som inte medför någon stor ändring i sakfrågor. Synpunkterna har arbetats in i dokumentet.

Trunstagruppern

Trunstagruppern har synpunkt på tidigare föreslaget namn "Gredelby hagar" till "Gredelby hagar och Trunsta träsk". Trunstagruppern bidrar också med uppdaterad artförteckning kopplad till förändring av reservatets utbredning från förslagshandlingen.

Friluftsförbundet i Knivsta

Friluftsförbundet uppskattar beslutet att göra Gredelby hagar till naturreservat, men framför i övrigt inga synpunkter på handlingarna.

Upplysningar

Reservatsbeslutet kungörs på kommunens elektroniska anslagstavla. Föreskrifterna under C ovan, enligt 7 kap. 30 § miljöbalken om rätten att färdas, vistas och om ordningen i övrigt inom naturreservatet, gäller omedelbart, även om de överklagas.

Den som vill göra anspråk på ersättning eller kräva inlösen av fastighet ska väcka talan hos mark- och miljödomstolen mot staten inom ett år från det att beslutet på vilket anspråket grundas har vunnit laga kraft vid påföljd att rätten till ersättning eller inlösen annars går förlorad.

Knivsta kommun är förvaltare av naturreservatet.

Knivsta kommun ska enligt 2 kap. 8 § miljötillsynsförordningen (2011:13) utöva operativ tillsyn över att naturreservatets föreskrifter följs. Enligt 29 kap. 2 och 2a §§ miljöbalken gäller bl.a. att brott mot föreskrift som meddelats med stöd av 7 kap. miljöbalken kan medföra straffansvar. Har någon vidtagit åtgärd i strid mot meddelad föreskrift, kan Länsstyrelsen enligt 26 kap. 9 och 14 §§ miljöbalken vid vite förelägga om rättelse.

Enligt 4 § skogsvårdslagen (1979:429) ska bestämmelser i denna lag eller med stöd av lagen meddelade föreskrifter inte tillämpas i den mån vad där sägs strider mot föreskrifter för naturreservatet. Det innebär t.ex. att eventuella vindfällen och stormskadad skog lämnas orörda.

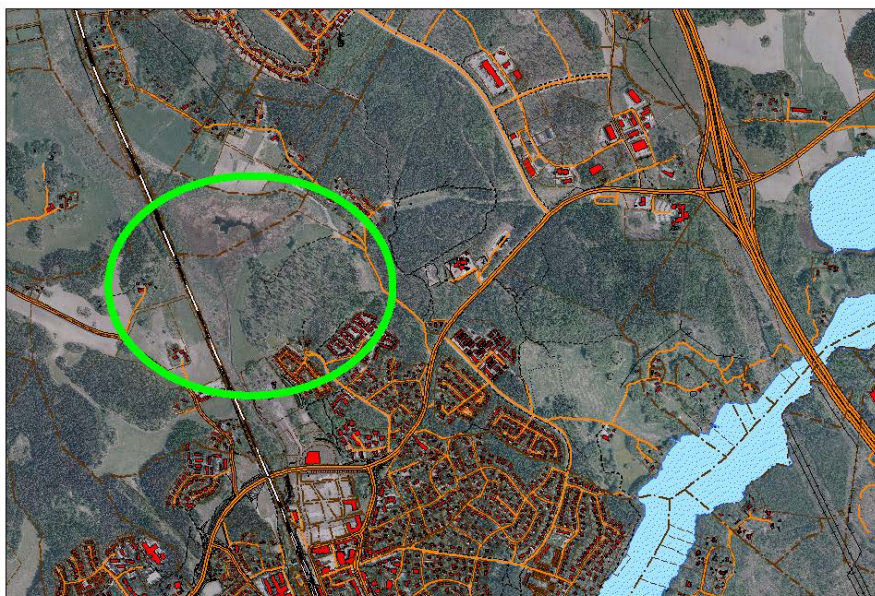
Enligt 3 kap. 9 § lagen (2003:778) om skydd mot olyckor har, efter en eventuell brand, ägaren eller nyttjanderättshavaren ansvar för bevakning i den utsträckning som har beslutats av räddningsledaren efter avslutad räddningsinsats. Behövs bevakning med hänsyn till risken för ny brand men kommer bevakningen inte till stånd, får räddningsledaren utföra bevakningen på ägarens eller nyttjanderättshavarens bekostnad.

Knivsta kommun kan meddela dispens från föreskrifter om det finns särskilda skäl och om det är förenligt med förbudets eller föreskriftens syfte.

Utöver föreskrifterna för naturreservatet gäller också generella bestämmelser till skydd för naturmiljön, till exempel:

- Fridlysning av vilda fåglar och däggdjur samt deras ägg, ungar och bon enligt jaktlagen (1987:259). Vissa andra växt- och djurarter är fridlysta enligt 8 kap. miljöbalken och artskyddsförordningen (2007:845).
- Terrängkörningslagen (1975:1313) och terrängkörningsförordningen (1978:594) med visst förbud mot körning i terräng,
- Fornlämningar är skyddade enligt 2 kap. kulturmiljölagen (1988:950)

Beslutskartor



Bilaga 4
Gredelby hagar och Trunsta träsk, centralt beläget mellan Knivsta i söder och Alsike i norr.



Hur du överklagar

Kommunens beslut får överklagas till länsstyrelsen i Uppsala län.

Om du vill överklaga beslutet ska ditt överklagande ska vara hos kommunen inom tre veckor från det att beslutet kungjordes. Om sista dagen för överklagande infaller på en lördag, söndag eller helgdag, midsommar-, jul-, eller nyårsafton, räcker det att skrivelsen kommer in nästa vardag.

Överklagandet ska ställas till Länsstyrelsen i Uppsala län, men ges in till kommunen som prövar om ditt överklagande lämnats in i rätt tid. Har ditt överklagande kommit i tid vidarebefordrar kommunen det till länsstyrelsen.

Ditt överklagande ska vara skriftligt och innehålla uppgifter om ditt namn, person- eller organisationsnummer, adress, telefonnummer (dock inte hemligt telefonnummer), epost och annat som har betydelse för att domstolen ska kunna nå dig. Dessutom ska adress och telefonnummer till arbetsplatsen och eventuell annan plats där du kan nås för delgivning anges.

Du behöver ange vilket beslut som du överklagar (diarienummer och beslutsdatum), varför du anser att kommunens beslut är felaktigt och vilken ändring av beslutet du begär samt de omständigheter (bevis) du åberopar till stöd för din begäran.

Mejla ditt överklagande till knivsta@knivsta.se eller skicka det med post till:

Knivsta kommun
741 75 Knivsta

Skötselplan för naturreservatet Gredelby hagar och Trunsta träsk Knivsta kommun



INNEHÅLLSFÖRTECKNING

SKÖTSELPLANENS SYFTE	3
SYFTET MED RESERVATET OCH DESS SKÖTSEL	3
BESKRIVNINGSDDEL.....	5
Uppgifter om naturreservatet	5
Allmän beskrivning.....	5
Historisk och nuvarande markanvändning.....	6
Hydrologi	6
Åtgärdsprogram för hotade arter.....	6
Områdets bevarandevärden.....	7
Biologiska värden.....	7
Prioriterade bevarandevärden.....	7
Kulturhistoriska värden.....	13
Värden för friluftslivet	13
Referenser	14
PLANDEL	15
Övergripande mål och skötsel.....	15
.....	15
Skötselområden.....	16
Anordningar för friluftslivet.....	18
Upplysningar.....	18
Vägar (inklusive vägdiken), stigar och ledningar	18
Byggnader och andra anläggningar	18
Upplag m.m.	Fel! Bokmärket är inte definierat.
Ridning, cykling och tältning.....	18
Stängsel och staket	18
Rensning av våtmark.....	19
Vassröjning.....	19
Röjning av vass i träsk och å får ske.	19
Jakt och fiske.....	19
GRÄNSMARKERING OCH SKYLTNING	20
UPPFÖLJNING	20
UPPFÖLJNING AV BEVARANDEMÅL	20
EKONOMI.....	20

SKÖTSELPLANENS SYFTE

Skötselplanen avser främst att ge anvisningar om hur reservatet ska förvaltas för att syftet med naturreservatet ska tillgodoses. Skötselplanen kan, inom ramen för syfte och föreskrifter, justeras vid behov. Knivsta kommun ansvarar för revidering och fastställande av skötselplaner.

SYFTET MED RESERVATET OCH DESS SKÖTSEL

Syftet med reservatsbildningen är att bevara biologisk mångfald, vårda och bevara värdefulla naturmiljöer, tillgodose behovet av områden för friluftslivet, skydda, återställa eller nyskapa värdefulla naturmiljöer, skydda återställa eller nyskapa livsmiljöer för skyddsvärda arter. Det preciserade syftet med naturreservatet Gredelby hagar är att:

- bevara betesmarker, lövsumpskog, öppna vattenytor, vattendrag och våtmarker samt den biologiska mångfald som förekommer i dessa miljöer,
- bevara områdets kulturmiljöer med öppna gräsmarker, bryn, backar och spärrgreniga träd,
- bidra till att gynnsam bevarandestatus uppnås på biogeografisk nivå för utpekade naturtyper och arter enligt Natura 2000,
- bevara ett, för allmänheten, attraktivt besöksområde som stimulerar till naturupplevelser och ett aktivt friluftsliv.

Syftet uppnås främst genom att:

- inte tillåta skogsbruk eller exploaterande verksamheter,
- utesluta användning av konstgödsel och bekämpningsmedel samt undvika påverkan genom dikning/avvattning,
- inte tillåta verksamhet eller aktivitet som riskerar att skada eller skapa luckor i befintligt fältskikt i betesmarken.
- hävda öppna gräsmarker genom bete och/eller slåtter,
- restaurera, bevara och genom hävd upprätthålla hagmarker, strandängar och vattenmiljöer,
- genomföra åtgärder som gynnar prioriterade arter,

Skötselplan
för naturreservatet Gredelby hagar och Trunsta träsk
Antagen av Knivsta kommunfullmäktige 21 november 2018, § 171

4(20)

- åtgärder vidtas för att underlätta allmänhetens friluftsliv och verksamhet för utomhuspedagogik.

BESKRIVNINGSDDEL

Uppgifter om naturreservatet

Naturreservatets namn	Gredelby hagar och Trunsta träsk	
Kommun	Knivsta	
Församling/socken	Alsike, Knivsta	
Markägare	Knivsta kommun och Alsike fastighetsbolag AB	
Berörda fastigheter	Gredelby 1:3 och Vrå 1:150 och 1:182	
Förvaltare	Knivsta kommun	
Reservatets areal	Totalt 49,3, hektar, varav land 27,5 ha.	
Lägesbeskrivning	Reservatet är beläget strax norr om Knivsta tätort. Läget framgår av bifogad översiktskarta, bilaga 2	
Naturgeografisk region	Sveadals sprickdalsterräng med lerslättdalar och sjöbäcken (24).	
Bedömningar	Våtmarksinventeringen 1986: Trunsta träsk – klass 4 Naturvårdsprogram för Uppsala län 1987: Gredelby – Trunstaträskområdet – klass 3. Uppsala kommuns naturvårdsinventering 1988-96: Gredelby hage Klass II och Trunsta träsk Klass III. Ängs- och hagmarker i Uppsala län 1993: Gredelby hage – klass 2	
Markslag och naturtyp (ungefärliga arealer)	Vattenområde, fuktäng och mad	14,8 ha
	Träd- och buskbärande naturbetesmark	12,1 ha
	Gammal vall, (med beteshävd)	9,5 ha
	Medelåldrig barr- och blandskog (40-90 år)	5,9 ha
	Sumpskog	7,0 ha

Allmän beskrivning

Gredelby hagar är ett tätortsnära naturområde alldeles norr om Knivsta tätort. Området består av hävdad naturbetesmark, betesvall, skog och våtmark. Terrängen är mjukt kuperat och sluttar ner mot Trunsta träsk och Knivstaåns dalgång. Området är en viktig länk i den gröna struktur som binder ihop Lunsenområdet i kommunens norra del med sjön Valloxen. I väster gränsar reservatet mot järnvägen mellan Stockholm och Uppsala. I söder gränsar reservatet mot radhusområdena Högåsen, Kolugnen och Lertaget. I öster skyntar boängsvägens bebyggelse och boängsåsens barrskog.

Historisk och nuvarande markanvändning

Hagarna i området har lång beteskontinuitet. Från äldre kartmaterial finns belägg från 1600-tal. Arkeologiska utgrävningar visar att området har varit bebott i obruten följd ungefär 2000 år. Inom området finns en tydlig fornåker, som nu är en integrerad del av betesmarken, och som tidigt varit i odling.

Östra delen av Gredelby hagar är på skifteskartan från 1842 uppdelad i tre hagar – Myrhagen i norr, Dragonhagen i öster och Gärdeshagen i söder. Dessa hagar är sedan länge igenvuxna med skog. Skogen har mycket blandad karaktär med grova granar och aspar omväxlande med partier av alkärr, ek och hassel. Dagens öppna hagar kallades sjöhagen på 1800-talet.

På kartor från 1700-talet bestod marken mellan Trunstasjön, Knivstaån och Gredelby hagar av slätterängar, från väster till öster kallade Storängen, Kärret och Myran. Under en period brukades de sedan som åker men är sedan länge betad vall. Trunsta träsk är en del av Knivstaåns avrinningsområde som mynnar ut i Garnsviken i Mälaren. Tidigare var träsket en sjö med öppet vatten omgivet av fuktiga slättermarker. 1936 sänktes Trunstasjön som en del i en större avvattning av markområden norr om och runt sjön. Efter detta växte Trunstasjön igen med stora vassområden och slättermarkerna runt sjön plöjdes upp till åker.

Betesmarken var fram till 2005 kraftigt igenväxt och våtmarken var helt täckt av vass. Då påbörjades en restaurering av både betesmark och våtmark. Den ideella gruppen Trunstagruppen började röja sly och slån i betesmarkerna. Skogen gallrades och betesdriften intensifierades med fler djur och längre betessäsong. Samtidigt restaurerades också träsket genom att vassfilten grävdes upp och formades till ett antal öar omgivna av öppen vattenspegel.

Hydrologi

Trunsta träsk fyller en viktig funktion som vattenmagasin inom avrinningsområdet. Dess flacka stränder kan översvämmas vid höga flöden och det kan i sin tur skydda mot översvämningar nedströms i vattensystemet. Högsta nivå för vattnet i Trunsta träsk begränsas av banvallens läge.

Åtgärdsprogram för hotade arter

I reservatet förekommer fager vaxskivling samt praktvaxskivling som omfattas av åtgärdsprogrammet för svampar i ängs- och betesmarker. Bägge arterna är ängssvampar som förekommer i mager ogödslad grässvål i välhävdade naturbetesmarker och slätterängar. I träsket förekommer uddnate som ingår i ”Kunskapsuppbyggande program – 15 hotade makrofyterarter i permanenta vatten”. Reservatet berörs även av åtgärdsprogrammet för särskilt skyddsvärda träd.

Områdets bevarandevärden

Biologiska värden

Reservatet består främst av naturbetesmark och våtmark. Gredelby hagar är en naturbetesmark med särskilt artrik och värdefull flora. Bland kärlväxter finns många naturvårdsintressanta arter som till exempel kattfot, klasefibbla, månlåsbräken, nattviol, ormtunga, sommarfibbla, toppjungfrulin, vanlig jungfrulin, ängsgentiana och ängsvädd. Området har också en artrik fjärilsfauna med närmare 300 kända arter. Av dessa kan man lyfta fram sidengult ängsmott, jungfrulinspraktmal, jungfrulinsfly, violettekantad guldvinge samt mindre och sexfläckig bastardsvärmare. Alla dessa är upptagna på den nationella rödlistan (Artdatabanken 2015). Bland skyddsvärda ängssvampar kan nämnas dadelvaxskivling, gröngul vaxskivling, fager vaxskivling, praktvaxskivling, vridfingersvamp, strålfingersvamp och purpurbrun jordtunga. Den senare är av internationellt intresse eftersom den ingick i ett förslag till komplettering av Appendix I i Bernkonventionen, (33 threatened fungi in Europe, 2003).

Trunsta träsk består av klarvattenytor och en mosaik av små öar, vilka tillskapats vid en restaurering. Stora delar av träsket utgörs fortfarande av ett kraftigt vassbälte och utanför detta finns bestånd av viden. Öarna utgör häckningsbiotop för våtmarksfåglar som skrattnås, fisktärna och skedand. Starrmaderna i söder och öster domineras av jättestarr med inslag av vattenskräppa, ängsruta, kärrvial och kärrstjärnblomma. Träsket har en mycket mjuk dybotten. Vattnet i träsket är klart och sjöns maximala djup ligger omkring 0,6 m. Gädda har observerats leka i vattnet under tidig vår. Vattenområdet avvattnas i syd via Knivstaån.

Prioriterade bevarandevärden

Markslag och naturtyp:	Öppet kulturpräglat landskap, våtmark.
Strukturer:	Ogödslade, örtrika betes-/hagmarker, klarvattenytor och mosaik av små öar.
Växt-, svamp- och djursamhällen:	Hävdgynnade insekts-, växt- och svamparter samt våtmarksfåglar.
Arter:	Skrattnås, sidengult ängsmott, jungfrulinspraktmal, jungfrulinsfly, mindre bastardsvärmare, uddnate, månlåsbräken, toppjungfrulin, fager vaxskivling, praktvaxskivling, strålfingersvamp, purpurbrun jordtunga.
Friluftsliv:	Rekreation, fågelskådning, naturupplevelse.
Kulturmiljö:	Äldre jordbrukslandskap.

Naturvårdsarter:

Begreppet naturvårdsarter är en samlingsterm för arter som är extra skyddsvärda. Naturvårdsarter indikerar att ett område har höga naturvärden eller i sig själva är av särskild betydelse för biologisk mångfald. Idag omfattar detta begrepp juridiskt skyddade arter, typiska arter, rödlistade arter, ansvarsarter, signalarter och nyckelarter. Typiska arter är arter vars förekomst indikerar s.k. gynnsam bevarandestatus hos aktuell naturtyp enligt EUs art- och habitatdirektiv.

Teckenförklaring:

- A = Arten omfattas av EU:s art- och habitatdirektiv
- F = Arten omfattas av EU:s fågeldirektiv
- P = Arten omfattas av ett åtgärdsprogram för hotade arter
- C = Ansvarsart i Uppsala län, Länsstyrelsen 2015
- s = Signalart enligt Skogsstyrelsen 2005
- § = Arten är fridlyst i Sverige

Hotkategori i Sverige enligt rödlistan år 2015:

- CR = Critically endangered Akut hotad
- EN = Endangered Starkt hotad
- VU = Vulnerable Sårbar
- NT = Near threatened Nära hotad
- DD = Data deficient Kunskapsbrist

Fåglar

Cygnus cygnus	sångsvan			F	häckning	
Anas acuta	stjärtand	VU			rastande	
Anas querquedula	årta	VU			obs. häcktid	
Coturnix coturnix	vaktel	NT			en obs. 2017	
Podiceps auritus	svarthakedopping			F	häckning	
Podiceps nigricollis	svarthalsad dopping	EN			1964	
Circus aeruginosus	brun kärrhök			F	häckning	
Circus cyaneus	blå kärrhök				förflygande	
Accipiter gentilis	duvhök	NT			födosökande	
Pandion haliaetus	fiskgjuse			F	födosökande	
Haliaeetus albicilla	havsörn	NT	C	F	P	förflygande
Crex crex	kornknarr	NT	C	F	P	spel 2008-09
Grus grus	trana			F	obs. häcktid	
Calidris pugnax	brushane	VU		F	P	rastande
Numenius arquata	storspov	NT			förflygande	
Tringa glareola	grönben			F	rastande	
Hydrocoloeus minutus	dvärgmå			F	en obs. 2011	
Chroicocephalus ridibundus	skrattmå				koloni	
Larus fuscus	silltrut	NT	C		en obs. 2016	
Larus argentatus	gråtrut	VU			förflygande	
Sterna hirundo	fisktärna			F	häckning	
Apus apus	tornseglare	VU			födosökande	
Jynx torquilla	göktyta			typisk	obs. häcktid	
Picus viridis	gröngöling	NT			obs. häcktid	

Skötselplan
för naturreservatet Gredelby hagar och Trunsta träsk
Antagen av Knivsta kommunfullmäktige 21 november 2018, § 171

9(20)

Dryocopus martius	spillkråka	NT	F	födosökande
Dendrocopos minor	mindre hackspett	NT		häckning
Alauda arvensis	sånglärka	NT		obs. häcktid
Delichon urbicum	hussvala	VU		födosökande
Anthus pratensis	ängspiplärka	NT		obs. häcktid
Saxicola rubetra	buskskvätta	NT		obs. häcktid
Acrocephalus arundinaceus	trastsångare	NT		sjungande 2015
Regulus regulus	kungsfågel	VU		födosökande
Panurus biarmicus	skäggmes	NT		födosökande
Lanius collurio	törnskata		F	obs. häcktid
Nucifraga caryocatactes	nötkråka	NT		födosökande
Sturnus vulgaris	stare	VU		obs. häcktid
Carpodacus erythrinus	rosenfink	VU		obs. 2015
Calcarius lapponicus	lappsparv	VU		en obs. 2013
Emberiza citronella	gulsparv	VU		obs. häcktid
Emberiza schoeniclus	sävspurv	VU		häckning

Grod- och kräldjur

Bufo bufo	vanlig padda			§
Vipera berus	huggorm			§
Zootoca vivipara	skogsödla			§

Skalbaggar

Aromia moschata	myskbock		s	
Geotrupes stercorarius	fälttordyvel			typisk
Ptilinus fuscus	aspvedgnagare		s	

Fjärilar

Argynnis aglaja	ängspärlemorfjäril			typisk
Aricia artaxerxes	midsommarblåvinge			typisk
Aricia eumedon	brun blåvinge			typisk
Boloria euphrosyne	prydlig pärlemorfjäril			typisk
Boloria selene	brunfläckig pärlemorfjäril			typisk
Cyaniris semiargus	ängsblåvinge			typisk
Erynnis tages	skogsvisslare			typisk
Hepialus humuli	humlerotfjäril	NT		
Hypercallia citrinalis	jungfrulinspraktmal	NT		
Leptidea juvernica	ängsvitvinge			typisk
Lycæna hippothoe	violettkantad guldvinge	NT		
Melitæa athalia	skogsnätfjäril			typisk
Paratalanta hyalinalis	sidengult ängsmott	NT	C	
Philereme vetulata	grå klaffmätare	NT		
Phytometra viridaria	jungfrulinsfly	NT		
Zygaena filipendulæ	sexfläckig bastardsvärmare	NT		
Zygaena vicia	mindre bastardsvärmare	NT		

Kransalger

Nitella gracilis	spädslinke	NT		
------------------	------------	----	--	--

Skötselplan
för naturreservatet Gredelby hagar och Trunsta träsk
Antagen av Knivsta kommunfullmäktige 21 november 2018, § 171

10(20)

Kärlväxter

Actaea spicata	svart trolldruva		s	
Ajuga pyramidalis	blåsuga (vit form)			typisk
Alchemilla plicata	trubbdaggkåpa	NT		typisk
Antennaria dioica	kattfot			typisk
Avenula pratensis	ängshavre			typisk
Avenula pubescens	luddhavre			typisk
Bistorta vivipara	ormrot			typisk
Blitum bonus-henricus	lungrot	VU		
Botrychium lunaria	månårsbräken	NT		typisk
Briza media	darrgräs			typisk
Carex caryophylla	vårstarr			typisk
Carex panicea	hirsstarr			typisk
Carex pilulifera	pillerstarr			typisk
Centaurea jacea	rödsklint			typisk
Crepis praemorsa	klasefibbla	NT		typisk
Danthonia decumbens	knärot			typisk
Daphne mezereum	tibast		s	
Dianthus deltoides	backnejlika			typisk
Gentianella amarella	ängsgentiana			typisk
Geoglossum starbaeckii	hagjordtunga	NT		
Helianthemum n. ssp. nummularium	ljus solvända	NT		typisk
Hypochaeris maculata	slätterfibbla	VU		typisk
Linum catharticum	vildlin			typisk
Ophioglossum vulgare	ormtunga			typisk
Phleum phleoides	flentimotej			typisk
Pilosella lactucella	revfibbla			typisk
Pilosella officinarum	gråfibbla			typisk
Plantago media	rödkämpar			typisk
Platanthera bifolia	nattviol			§ typisk
Polygala comosa	toppjungfrulin	VU	C	
Polygala vulgaris	jungfrulin			typisk
Potamogeton compressus	bandnate	VU		
Potamogeton friesii	uddnate	NT		
Primula veris	gullviva			typisk
Ranunculus bulbosus	knölsmörlomma			typisk
Sesleria uliginosa	älvväxing			typisk
Trifolium montanum	backklöver	NT		typisk
Ulmus glabra	skogsalm	CR		
Viola mirabilis	underviol		s	
Viscaria vulgaris	tjärblomster			typisk

Mossor

Homalohtecium sericeum	guldlockmossa		s	
Herzogiella seligeri	stubbpretmossa		s	
Sphagnum squarrosum	spärrvitmossa		s	

Lavar

Chaenotheca brachypoda	gulnål		s	
Sclerophora peronella	liten blekspik	VU	s	
Cyphelium inquinans	sotlav		s	

Skötselplan
för naturreservatet Gredelby hagar och Trunsta träsk
Antagen av Knivsta kommunfullmäktige 21 november 2018, § 171

11(20)

Svampar

Amanita ceciliae	jättekamskivling	NT	s	
Artomyces pyxidatus	kandelabersvamp	NT	s	
Aureoboletus gentilis	gyllensopp	VU		
Boletus reticulatus	finluden stensopp		s	
Camarophylloopsis foetens	stinklerskivling	NT		karaktäristisk
Camarophylloopsis micacea	gulftodad lerskivling	NT		karaktäristisk
Camarophylloopsis schulzeri	ljusskivig lerskivling	NT		karaktäristisk
Clavaria amoenoides	vridfingersvamp	VU		karaktäristisk
Clavaria falcata	opalfingersvamp			karaktäristisk
Clavaria flavipes	stråfingersvamp	VU		karaktäristisk
Clavaria fragilis	maskfingersvamp			karaktäristisk
Clavaria fumosa	rökfingersvamp	NT		karaktäristisk
Clavaria incarnata	skär fingersvamp	NT		karaktäristisk
Clavaria tenuipes	(fingersvamp)			karaktäristisk
Clavulinopsis cinereoides	trubbfingersvamp	VU		karaktäristisk
Clavulinopsis corniculata	ängsfingersvamp			karaktäristisk
Clavulinopsis helvola	hagfingersvamp			karaktäristisk
Clavulinopsis laeticolor	(fingersvamp)			karaktäristisk
Clavulinopsis luteoalba	aprikosfingersvamp			karaktäristisk
Clavulinopsis subtilis	ljus ängsfingersvamp	NT		karaktäristisk
Clavulinopsis umbrinella	gråbrun ängsfingersvamp	NT		karaktäristisk
Cuphophyllus fornicatus	musseronvaxskivling	NT		karaktäristisk
Cuphophyllus pratensis	ängsvaxskivling			karaktäristisk
Cuphophyllus russocoriaceus	lädervaxskivling	NT		karaktäristisk
Cuphophyllus virgineus	vit vaxskivling			karaktäristisk
Dermoloma cuneifolium	gråbrun sammetsmusseron			karaktäristisk
Dichomitus campestris	hasselticka		s	
Elaphomyces marmoratus	marmrerad hjorttryffel		s	
Encoelia furfuracea	läderskål		s	
Entoloma ameides	doftrödhätting	NT		karaktäristisk
Entoloma atrocoeruleum	backnopping	NT		karaktäristisk
Entoloma chalybeum	blånopping			karaktäristisk
Entoloma exile	(rödskivling)			karaktäristisk
Entoloma formosum	(rödskivling)			karaktäristisk
Entoloma griseocyaneum	stornopping	NT		karaktäristisk
Entoloma lividocyanulum	ögonnopping	NT		karaktäristisk
Entoloma papillatum	knopprödhätting			karaktäristisk
Entoloma prunuloides	mjölrrödskivling	NT		karaktäristisk
Entoloma scabropellis	blek stornopping			karaktäristisk
Entoloma sericellum	bleknopping			karaktäristisk
Entoloma serrulatum	naggnopping			karaktäristisk
Gliophorus irrigatus	grå vaxskivling			karaktäristisk
Gliophorus laeta	broskvaxskivling			karaktäristisk
Gliophorus psittacinus	papegojvaxskivling			karaktäristisk
Hygrocybe aurantiosplendens	fager vaxskivling	NT	P	karaktäristisk
Hygrocybe cantharellus	kantarellvaxskivling			karaktäristisk
Hygrocybe ceracea	spröd vaxskivling			karaktäristisk
Hygrocybe citrinovirens	gröngul vaxskivling	VU		karaktäristisk
Hygrocybe coccinea	blodvaxskivling			karaktäristisk
Hygrocybe glutinipes	slemvaxskivling			karaktäristisk
Hygrocybe insipida	småvaxskivling			karaktäristisk
Hygrocybe intermedia	trådvaxskivling	VU		karaktäristisk
Hygrocybe miniata	mönjevaxskivling			karaktäristisk

Skötselplan
 för naturreservatet Gredelby hagar och Trunsta träsk
 Antagen av Knivsta kommunfullmäktige 21 november 2018, § 171

12(20)

Hygrocybe mucronella	bitter vaxskivling			karaktäristisk
Hygrocybe punicea	scharlakansvaxskivling	NT		karaktäristisk
Hygrocybe quieta	luktvaxskivling			karaktäristisk
Hygrocybe reidii	honungsvaxskivling			karaktäristisk
Hygrocybe splendidissima	praktvaxskivling	NT	P	karaktäristisk
Lentaria byssiseda	spinnfingersvamp	NT	s	
Microglossum fuscorubens	rödbrun jordtunga			karaktäristisk
Neohygrocybe ingrata	rodnande lutvaxskivling	VU		karaktäristisk
Neohygrocybe nitrata	lutvaxskivling	NT		karaktäristisk
Peziza succosa	gulmjölkig storskål		s	
Ramaria botrytis s. lat.	druvfingersvamp	NT	s C	
Russula aurea	guldkremla		s	
Trichoglossum hirsutum	hårig jordtunga			karaktäristisk

Kulturhistoriska värden

I området finns flera fornlämningar, bl.a. en så kallad fornåker med spår av tidig odling och bosättning. (Ekner 1985)

Värden för friluftslivet

Gredelby hagar och Trunsta träsk utnyttjas flitigt av invånare och besökare för rekreation och friluftsliv. Fågelskådning, blomstervandringar, promenader, utflykter eller rastning av hundar är några exempel. Centralt i området finns ett fågeltorn och en utsiktsplats som ger goda möjligheter att se rastande och häckande fåglar bland öarna i Trunsta träsk.

Området lämpar sig mycket bra för utomhuspedagogik och naturskoleverksamhet. Här finns många olika organismgrupper att studera och flertalet av kommunens skolor och förskolor ligger inom gångavstånd. Dessutom får de märkta gångstigarna besökaren att enkelt hitta genom området.

Referenser

Publicerade skrifter

- ArtDatabanken. 2015: Rödlistade arter i Sverige 2015. ArtDatabanken, SLU, Uppsala.
- Artfaktablad om rödlistade arter. ArtDatabanken, SLU.
- Dahlberg, A. & Croneborg, H. 2003. 33 threatened fungi in Europe. Complementary and revised information on candidates for listing in Appendix I of the Bern Convention.
- Ekner R. 1985: Den tidiga odlingen. Sockenmagazinet 1985, årsbok från Knivsta hembygdsförening; tema Mark.
- Forslund, M. (red) 2015: Ansvarsarter och ansvarsnaturtyper i Uppsala län. Meddelandeserien 2015:03 Länsstyrelsen i Uppsala län.
- Länsstyrelsen i Uppsala län, 1987: Naturvårdsprogram för Uppsala län. 1. Värdefulla områden för naturvård och rörligt. Medd. från planeringsavdelningen 1987 nr. 2.
- Nitare, J. (red.) 2005: Signalarter – Indikatorer på skyddsvärd skog. Flora över kryptogamer. 3:e uppl. Skogsstyrelsens förlag, Jönköping.
- Swenson, U., & Martinsson, K. 2005. Restaurering av hagmarker – hur man får bukt med örnbräken. Svensk Botanisk Tidskrift. 99: 339-349.
- Swenson U. 2010: Restaurering av Gredelby hagar och Trunsta träsk. Svensk botanisk tidskrift 104: 101-114.
- Ulfsson, V. 2017: Inventering av fjärilar och andra småkryp i Gredelby hagar och Trunsta träsk. Knivsta kommun, Knivsta.
- Uppsala kommun, Park- & Natur 1995: Naturvårdsinventering av Uppsala kommun 1988-1996.

Digitala källor

- Artportalen: tillgänglig på <https://www.artportalen.se>
- RAÄ-nummer Knivsta 287. Hällristning: Skålgrop på berghäll och stensträngar.

PLANDEL

Övergripande mål och skötsel

Här nedan redovisas mer generella och övergripande principer för skötseln för hela området. Anvisningar om specifika skötselinsatser ges för respektive skötselområde.

Friluftsliv

Reservatet ska skötas på ett sådant sätt att det är tillgängligt för människors friluftsliv och rekreation samt för naturskolan.

Gräsmarker

Kulturmarkerna består av öppna eller trädbärande gräsmarker bitvis med långvarig kontinuitet av hävd (främst genom bete). Vegetationen är i vissa delar opåverkad av gödsel. Gräsmarkernas värden är direkt knutna till själva hävden och skötseln anpassas därmed för att säkra de höga naturvärdena.

Våtmark

Trunsta träsk är en fågelrik våtmark med klarvattenytor, öar och betad strandzon. Skötseln syftar huvudsakligen till att bevara och gynna fågellivet.



Bild: Skötselområden Gredelby hagar

Skötselområden

Skötselområde A: Gredelby hagar – 21,6 ha

Beskrivning: Skötselområdet utgörs dels av en heterogen träd- och buskbärande naturbetesmark, dels av öppen betsmark på f.d. åker och fuktzon närmast träsket. Hävdgynnade arter förekommer i riklig mängd, bl.a. skyddsvärda kärlväxter och svampar knutna till en kontinuerlig beteshävd. Området har även en artrik fjärilsfauna som gynnas av variationen mellan öppna och mer trädbevuxna partier.

Bevarandemål: Bevarade kulturmiljöer i form av ogödslade betes- och slåtterpräglade gräsmarker samt träd- och buskbärande hagar. Hagmarken präglas av en hävdgynnad flora med ett relativt högt inslag av buskar och träd. Inom området finns en variation av torrare, ljusöppna backar och fuktiga till friska sänkor. Området har en artrik kärlväxt- och svampflora samt fjärilsfauna som gynnas av områdets och landskapets växling mellan öppna och mer trädbevuxna områden.

Skötselåtgärder: Området sköts genom årligt nötbete. Slåtter/putsning kan bli aktuell på vissa ytor om beteshävden är svag eller där gräset grenrör växer. Lämpligt betessläpp är kring midsommar och antalet djur bör anpassas så att djuren i normala fall kan vara kvar hela betessäsongen.

Huggning och röjning sker på ett sådant sätt att hagen inte växer igen. Unga träd bör inte tillåtas växa upp där ängssvampfloran är rik. Döda, stående träd tillåts stå kvar och omkullfallna träd bör begränsas eller kvistas, särskilt där de utgör hinder för kreatur eller besökare. Sly-/rishögar får inte läggas upp utan fraktas bort eller brännas på ytor med låga naturvärden på gammal vall.

Örnbräken bekämpas, (se Swenson & Martinsson 2005) och hanteras på liknande sätt som sly- och rishögar. Även det konkurenskraftiga grenröret hålls efter(se ovan).

För att gynna fjärilsfaunan kan fållor hägnas in för växelvis bete vartannat år, alternativt sen slåtter eller sent betespåsläpp.

Skötselområde B: Trunsta träsk – 21,8 ha

Beskrivning: Trunsta träsk får näringsrikt vatten från Pinglaström och avvattnas söderut via Knivstaån. Träsket var tidigare en sjö, men sänktes 1936 med påföljande ingenväxning. Våtmarken har dock delvis restaurerats under senare tid och består idag av klarvattenytor med små öar, vassbälten och videbuskar samt en sumpskog med klibbal och björk uppströms den öppna våtmarken. Trunsta träsk är en rik fågellokal, bl.a. med en relativt stor skrattmåskoloni. Skrattmåsen är en s.k. nyckelart vars kolonier ger skydd åt flera andra häckande våtmarksfåglar.

Bevarandemål: Öppen våtmark och strandängar som är präglade av hävd samt äldre, mer orörd sumpskog. Förekomsten av kärlväxter, buskar och träd, i den öppna delen, som bedöms vara igenväxningsvegetation ska vara liten. Rik fågelfauna samt värdefull miljö för övrig fauna och flora.

Skötselåtgärder: Strandängar hävdas genom bete och/eller slåtter. Öarna sköts för att gynna fågellivet, t.ex. genom vegetationsröjning.

Vid behov röjning av sly och buskar samt fräsning/puts av tuvor, bladvass m.m. Även omgrävning av öar och klarvattenytor samt ytterligare borttagning av vassbältet kan bli nödvändigt för att behålla den värdefulla fågelfaunan.

Sumpskogen lämnas för fri utveckling.

Skötselområde C: Skogsområde vid Gredelby hage – 5,9 ha

Beskrivning: Skogen har blandad karaktär med grova granar och aspar omväxlande med partier av alkärr, och i mer höglänt terräng ek och hassel. I beståndet finns vidkroniga träd och enbuskar som vittnar om tidigare beteshävd. Skogen är viktig för många fjärilsarter som kräver både skog och öppen mark för att leva och reproducera sig.

Bevarandemål: Äldre barr-/blandskog som utgör en viktig livsmiljö för bl.a. områdets fjärilsfauna.

Skötselåtgärder: Skogen ska i huvudsak lämnas för fri utveckling med undantag för underhåll och framkomlighet utmed stigar och fällning av farliga träd i bryn. Underhåll längs gång-cykelbana görs helst med hjälp av underkvistning och slyröjning i området 10-15 m närmast gång- och cykelvägen. Frihuggning av vidkroniga träd

och skogsbete är tillåtna åtgärder i hela skötselområdet. En generell gallring ska inte utföras, då utglesning av trädsiktet gynnar kraftigt slyuppslag som på sikt skapar ännu tätare bestånd.

Anordningar för friluftslivet

Beskrivning: Gredelby hagar utnyttjas framför allt som ett närströvområde för boende i Alsike-Knivsta, men träsket och hagarna lockar även fågelskådare och andra besökare.

I området finns anläggningar för allmänheten, bl.a. fågeltorn, rastbord, parkeringsplats, informationstavla, stängselgenomgångar, broar samt stigar som är väl utmärkta och utnyttjade. En handikapparkering finns vid en av områdets entreer och därifrån finns tillgänglighet till ett rastbord med fin utsikt över träsket och det rika blomsterfloreten på fornåkern.

Mål: Bevvara och utveckla ett för allmänheten attraktivt natur- och närströvsområde samt underlätta ändamålsenlig verksamhet, t.ex. utomhuspedagogik.

Skötselåtgärder: Löpande tillsyn och underhåll av alla anordningar.

Upplysningar

Stigar och ledningar

Stigar och ledningar inom reservatet får underhållas. Nödvändiga röjningar i anslutning till dessa får utföras. Inom ramen för underhåll ingår även förnyelse av stigslingor, spänger och broar.

Byggnader och andra anläggningar

Fågeltorn och byggnader får underhållas. Fågelholkar får sättas upp och underhållas.

Ridning, cykling och tältning

För att skydda det intakta fältsiktet är det förbjudet att cykla, rida eller på annat sätt framföra häst. Det är förbjudet att tälta.

Stängsel och staket

Stängsel får sättas upp i de skötselområden som ska betas. Stängslen ska förses med genomgångar där så behövs, t.ex. där stigar går genom betesområdet.

Rensning av våtmark

Rensning får ske av träsket vid behov, när vassen brer ut sig över klarvattenytorna.

Vassröjning

Röjning av vass i träsk och å får ske.

Jakt och fiske

Jakt och fiske är inte tillåtet med undantag för jakt på vildsvin eller annan art som hotar de prioriterade skyddsvärdena i reservatet.

Eldning

Det är förbjudet att elda och grilla inom reservatet, på annan än av kommunen iordningställd plats. Eldning i samband med skötselåtgärder som huggning och röjning är tillåten på ytor med låga naturvärden på gammal vall.

Fornlämningar

Fornlämningar är skyddade enligt kulturmiljölagen (SFS 1988:950). För åtgärder som rör fornlämningar krävs samråd med Länsstyrelsens kulturmiljöansvariga.

Kulturlämningar

Åtgärder som rör kulturlämningar ska ske i samråd med Länsstyrelsens kulturmiljöenhet.

GRÄNSMARKERING OCH SKYLTING

Reservatets gränser skall markeras ut av naturvårdsförvaltaren enligt svensk standard (SIS 03 15 22) och Naturvårdsverkets anvisningar. Naturvårdsförvaltaren ansvarar även för övrig skyltning (informationstavlor, vägvisare, leder, stigar etc.). Skyltningen utförs enligt svensk standard (SIS 03 15 22 och SIS 03 12 11).

UPPFÖLJNING

Knivsta kommun ansvarar för dokumentation av förändringar inom reservatet, inklusive skötselåtgärder. Skötselåtgärderna ska följas upp för att kontrollera att de genomförda åtgärderna överensstämmer med bevarandemålen. Status före och efter utförda skötselåtgärder ska dokumenteras. Det är värdefullt om förändringar dokumenteras fotografiskt.

Vid dokumentationen anges:

- Plats för åtgärden.
- Typ av åtgärd.
- Tidpunkt för åtgärdens utförande.
- Eventuell notering om åtgärdens effekt.
- Kostnader för naturvårdsförvaltningen.
- Intressanta iakttagelser som kan vara av intresse för förvaltningen.

UPPFÖLJNING AV BEVARANDEMÅL

Knivsta kommun ansvarar för uppföljning av bevarandemål i reservatet i enlighet med riktlinjerna i Naturvårdsverkets rapport Uppföljning av skyddade områden i Sverige och Länsstyrelsens översiktliga plan för uppföljning av skyddade områden i Uppsala län.

EKONOMI

Inrättandet av naturreservatet beräknas innebära en årlig driftsökning för naturvårdsförvaltaren med 50 tkr.