



Länstyrelsen i Jönköpings län

Bevarandeplanen är under uppdatering

För aktuell naturtypskarta hänvisas till Länstyrelsens webbplats



Bevarandeplan för Natura 2000-område

Huluskogen



- Områdeskod
SE0310225

- Bevarandeplanen
fastställd
2005-09-06

- Beteckning
511-3678-05
0600-40-0225

Bakgrund

Natura 2000 handlar om att bevara hotade arter och naturtyper som finns angivna i EUs art- och habitatdirektiv eller fågeldirektiv. Genom att bilda ett nätverk av områden inom EU säkerställs naturvärden inför framtiden och varje land åtar sig att förvalta sina utvalda områden. Bevarandeplanen beskriver syfte och mål med varje Natura 2000-område samt de hot mot områdets naturtyper och arter som idag kan identifieras och anses väsentliga. Vidare anges vilka åtgärder som planeras och hur bevarandearbetet ska följas upp. Målet är att angivna arter och naturtyper ska ha så kallad ”gynnsam bevarandestatus”, vilket lite förenklat betyder att deras förekomst ska vara stabil eller ökande. Bevarandeplanen fastställs av Länsstyrelsen och kan revideras när ny kunskap tillkommer eller om omständigheterna i eller utanför området ändras.

Lagstiftning

För alla Natura 2000-områden som regeringen tagit beslut om gäller särskild lagstiftning sedan 2001 (miljöbalken 7 kap 28 §). Den innebär att alla åtgärder och verksamheter som i betydande omfattning kan påverka områdets naturmiljö - med undantag av det som krävs för att förvalta naturvärdena - omfattas av tillståndsplikt. Tillståndsplikten för åtgärder och verksamheter som i betydande omfattning kan påverka områdets naturvärden gäller även utanför det avgränsade Natura 2000-området. För att veta om en åtgärd är tillståndspliktig kan du kontakta den tillsynsmyndighet som är ansvarig för området. Generellt gäller att Skogsvårdsstyrelsen är tillsynsmyndighet för skogsmark utanför naturreservat och nationalparker. Kommunen ansvarar för kommunala naturreservat och för övrig mark är Länsstyrelsen tillsynsmyndighet. Bevarandeplanen är inte ett juridiskt bindande dokument utan ett underlag för prövningar av eventuella åtgärder i Natura 2000-området.



Bevarandeplan för Natura 2000-område Huluskogen

Henrik Gustafsson
Landsbyggsavdelningen
036-39 52 34

Postadress 551 86 Jönköping
Besöksadress Hamngatan 4
Tfn 036-39 50 00
Fax 036-12 15 58
E-post lansstyrelsen@f.lst.se
www.f.lst.se
Postgiro/bankgiro 3 51 76-7

Namn

Huluskogen

Områdeskod

SE0310225

Kommun

Tranås

Areal

39,1 hektar

Ägandeförhållande

Privata

Upprättad av

Henrik Gustafsson

Fastställd av Länsstyrelsen i Jönköpings län

6 september 2005

Områdestyp/status

Området är antaget av regeringen enligt art- och habitatdirektivet i januari 1997

Naturtyp enligt art- och habitatdirektivet

9010 *Västlig taiga (27,6 hektar)

Övrig areal, ej klassad habitat (11,5 hektar)

*Bevarandet av naturtypen bedöms vara av hög prioritet inom EU.

Arter enligt art och habitatdirektivet

1166 Större vattensalamander (*Triturus cristatus*)

1386 Grön sköldmossa (*Buxbaumia viridis*)

Beskrivning av området

Huluskogen är ett naturreservat som ligger ca 1 mil nordost om Gränna i norra delen av Jönköpings län. Reservatet ligger på ett höjdområde (ca 250 m ö h) och hela området är mycket kuperat.

Huluskogens naturreservat karaktäriseras av mossrik blåbärsgrenskog och hållmarkstallskog. Det är framför allt i sydost som det är rikligt med gamla granar och mossrika fuktiga partier. Flera av granarna är vackert färgade av gammelgranslav. Boniteten är här hög med flera grova träd och ett större inslag av örter. Toppen i nordväst samt västsluttningarna, med hållmarkspartier och lodytor, hyser den härdade och senvuxna tallskogen. Här finns även sprickrika bergväggar, rasmarker och ett större lövinslag. Hela området har i övrigt ett påtagligt lövinslag med både säl, asp, al, björk och ek. I Huluskogen finns det gott om lågor och vindfällan. Hela 37 olika arter av vedsvampar har påträffats.

Toppegölen är en permanent vattensamling och ligger i en gryta i berget. Både stränderna och de ibland torrlagda delarna av botten är bevuxen med starr och örter. Det är rikligt med döda träd runt gölen. Den ovanliga och rödlistade större vattensalamandern finns i Toppegölen.

Då området 2001 beslutades som naturreservat köptes även en mindre del skydds- och förstärkningsytor in i form av hyggen med tallfröställning. Tanken är att även dessa delområden skall utvecklas på ett sådant sätt att även de på sikt blir naturskogar.

Bevarandesyfte

Området har mycket höga naturvärden knutna till naturtypen 9010 Västlig taiga

samt till arterna:

1166 Större vattensalamander (*Triturus cristatus*) och 1386 Grön sköldmossa (*Buxbaumia viridis*)

Naturtypernas utbredning finns ungefärligt inritade på områdeskartan (se bilaga).

Syftet med bevarandet av området är att bidra till att upprätthålla denna naturtyp och dessa arter i en gynnsam bevarandestatus i den boreala regionen.

Beskrivning av naturtyper/arter

Inom Huluskogen finns en naturtyp och två arter beskrivna.

Västlig taiga (9010)

All äldre skog är klassad som västlig taiga. Det är både den senvuxna tallskogen och den frodiga grenskogen som klassas hit. Det är gott om lågor och flera olika arter träd. Generella kännetecken och ekologiska förutsättningar för västlig taiga:

- Gammal skog med bl.a. grova och olikåldriga träd av flera olika arter.
- Både stående och liggande död ved i riklig mängd s.k. torrakor och lågor.
- Flerskiktad skog.

- Orördhet där naturliga störningsregimer får råda t.ex. vindfällen ligger kvar, insektsangrepp och brand.

Större vattensalamander (1166)

I Toppegölen är den rödlistade större vattensalamandern noterad. Denna vattensamling är permanent och i och kring gölen finns det gott om död ved. Följande förutsättningar gäller vanligtvis för större vattensalamander:

- Förekommer på land under mossbeklädda stenar, murkna trädstammar och stubbar etc. vanligen i fuktig lövdominerad skog i närheten av permanenta vattensamlingar där leken sker.
- Lekvattnen bör vara solbelysta, bli tidigt isfria och är ej för sura. Flertalet av de svenska lekvattnen har hög mångfald av ryggradslösa djur och ofta även av vattenväxter.
- Fisk, som är en predator, saknas ofta i lekvattnen.

Grön sköldmossa (1386)

Under inventering av området 2000 hittades den ovanliga och rödlistade gröna sköldmossan. Följande förutsättningar gäller vanligtvis för grön sköldmossa.

- Förekommer i skog med relativt hög fuktighet på multnande barrträdsstammar- och stubbar. Gran är det viktigaste trädslaget, men arten har även hittats på tall, asp, ek och bok.
- Substratet skall vara kraftigt nedbrutet, mjukt och fuktigt.
- De föredragna nedbrytningsstadierna är relativt kortlivade och arten är därför beroende av att det kontinuerligt nyskapas lämpliga substrat.

Hot mot Natura 2000-området

Aktuella hot

Lövträd konkurreras ut av gran.
Kontinuitet av död ved saknas.

Generella hot

Fragmentering av landskapet minskar naturvärdet på skyddade områden. Huluskogen ligger som en isolerad ö i ett hårt brukat skogslandskap. Avstånd till andra områden med höga naturvärden är långa och det finns en risk att arter ej kan sprida sig till och från Huluskogen.
Gödslings- och försurningseffekter från nedfall av luftburna föroreningar

Bevarandemål¹

Västlig taiga (9010)

- Utbredning av naturtypen västlig taiga ska inte minska utan på lång sikt öka från nuvarande 27,6 ha till 38 ha.

¹ Bevarandemålen anges för att mäta och följa upp den biologiska kvaliteten. Ett problem är att det i många fall saknas bra kunskapsunderlag för vad som är god biologisk kvalitet. Ny kunskap kan därför medföra att de uppsatta målnivåerna ändras. Avvikelse från uppsatta bevarandemål behöver inte resultera i omedelbara åtgärder. En basinventering av länets Natura 2000-områden kommer att genomföras under perioden 2005-2007. Uppgifter från inventeringen kan utgöra underlag för mer specifika mål, såväl som för ändringar av de uppsatta målen. För vissa naturtyper och arter kommer specialinventeringar att krävas för att bedöma deras status och lämpliga bevarandemål.

- Förekomst av död ved ska vara minst 75 lågor och/eller torrträd, med en diameter över 10 cm, per hektar.
- Andelen lövträd ska vara minst 15 %.
- Området ska bibehålla artsammansättning av inhemska träd, samt bibehållen eller öka andelen lövträd. Icke inhemska trädslag ska inte förekomma.
- Fruktkroppar av tallticka ska förekomma på minst XX träd.

Större vattensalamander (1166)

- Större vattensalamander ska kunna fortleva i Toppegölen på Huluskogen.
- Populationen ska vara stabil.

Grön sköldmossa (1386)

- Antalet påträffade sporkapslar inom området under en 10-årsperiod får ej understiga 5 per år i snitt.

Bevarandeåtgärder

För att bevara och utveckla Natura 2000-området Huluskogen behöver följande åtgärder genomföras.

Administrativa åtgärder

Huluskogen är ett naturreservat med aktuell skötselplan.

Skötselåtgärder

Se skötselplan för naturreservatet Huluskogen. Kortfattat innebär skötseln följande:

- Den äldre skogen lämnas huvudsakligen till fri utveckling. För att skapa mer död ved kan ett flertal träd behöva ringbarkas. Lövträd kan komma att friställas.
- Föryngringsytor röjs och gallras på ett sätt som gynnar löv och tall. Målsättningen är att återskapa en lövrik barrblandskog med rikligt med död ved.
- Ungskogen skall gallras och flera träd bör ringbarkas.
- Missgynna inväxning av gran för att bibehålla en hög lövandel.
- Ringbarkning och avverkning av gran kring Toppegölen där större vattensalamander finns.

Bevarandestatus idag

Västlig taiga (9010)

God bevarandestatus: Naturtypen är ganska välbevarad, och har i huvudsak kvar viktiga strukturer och funktioner, eller kan med relativt små insatser restaureras så att strukturer och funktioner återskapas. Förutsättningarna för att bevara naturtypens värden på lång sikt är goda.

Större vattensalamander (1166)

God bevarandestatus med fynd av arten under inventering 2005. Livsmiljön i och kring Toppegölen är mycket god.

Grön sköldmossa (1386)

Bevarandestatusen på arten kan inte anges då kunskapen om arten i området är för dålig.

Uppföljning av bevarandemål

Uppföljning ska ske enligt Naturvårdsverkets anvisningar.

Underlagsmaterial

Skötselplan för naturreservatet Huluskogen i Tranås kommun. 231-7885-92
Länsstyrelsen i Jönköpings län – 2001

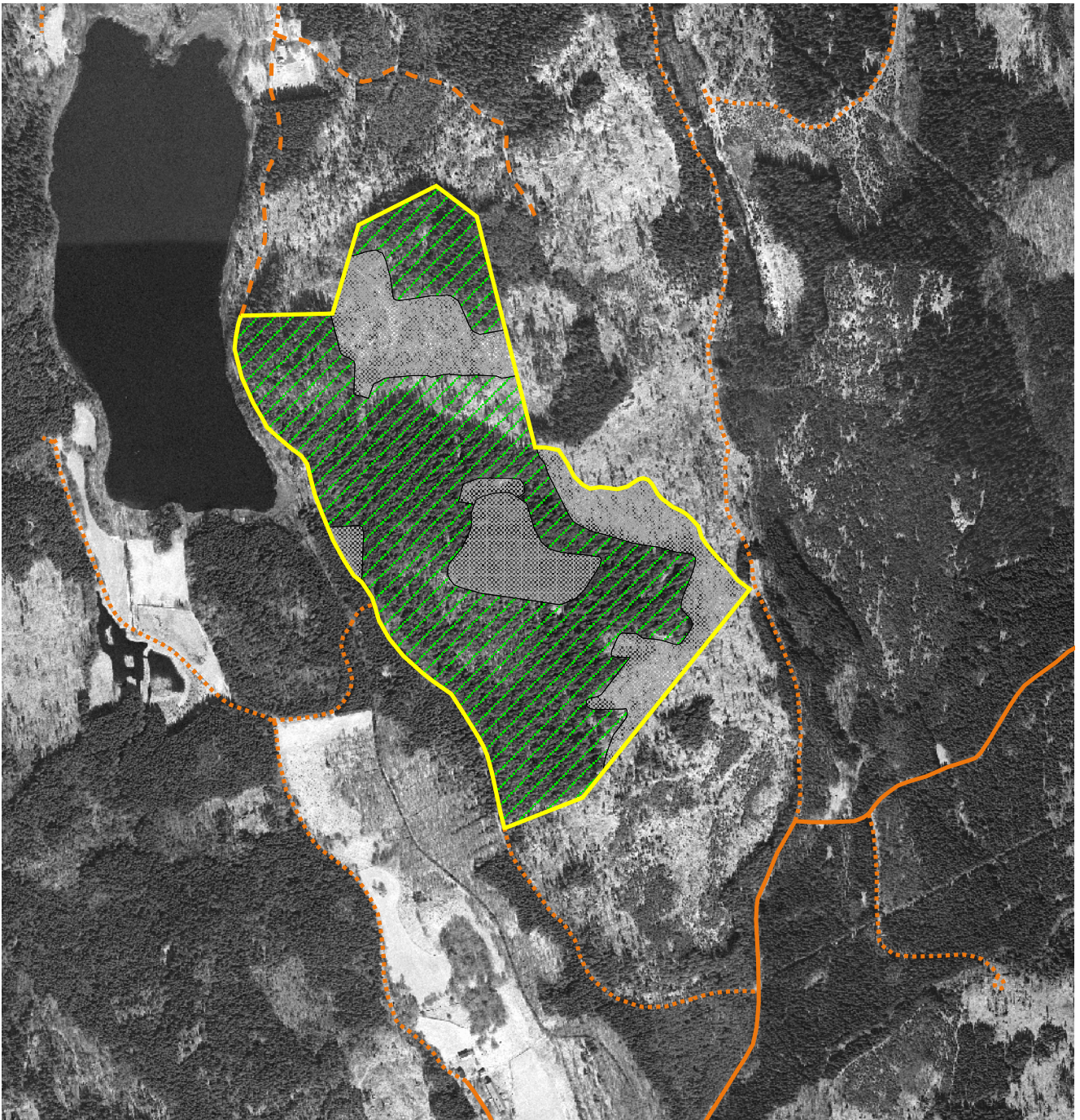
Nyckelbiotopsinventering av skyddade områden i Jönköpings län. Länsstyrelsen i Jönköpings län. Meddelande 1999:37

Bilagor

Ortofoto

Fastighetskarta 1:10 000

Natura 2000-område Huluskogen SE0310225



© Lantmäteriet 2004. Ur GSD-Fastighetskartan ärende 106-2004/188F.
Godkänd ur sekretessynpunkt för spridning. Lantmäteriverket 1999-09-16
Kartkälla: Data från Länsstyrelsen i Jönköpings kartbas.

0 100 200 300 400 500 meter



1:10000



Teckenförklaring



Områdesgräns



Vägar, stigar

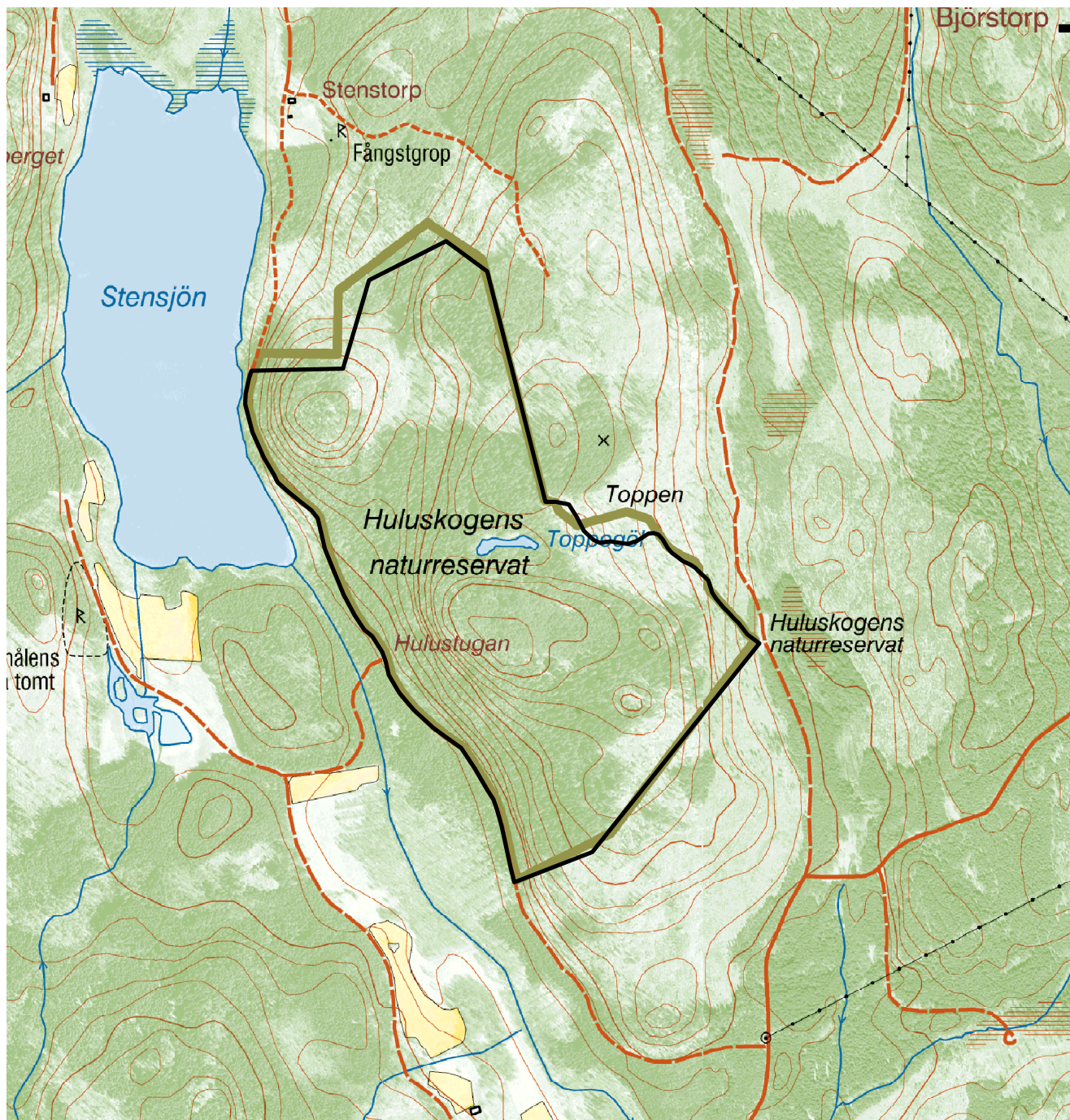


Västlig taiga (9010)



Övrig mark

Natura 2000-område Huluskogen SE0310225



© Lantmäteriet 2004. Ur GSD-Fastighetskartan ärende 106-2004/188F.
Godkänd ur sekretessynpunkt för spridning. Lantmäteriverket 1999-09-16
Kartkälla: Data från Länsstyrelsen i Jönköpings kartbas.

0 100 200 300 400 500 600 700 meter

Teckenförklaring

— Områdesgräns

1:10000

